

ร่าง

ขอบเขตของงาน (Terms of Reference : TOR)

โครงการบูรณาการเครือข่ายสื่อสารข้อมูล

กระทรวงแรงงาน ปีงบประมาณ ๒๕๕๔

๑. หลักการและเหตุผล

กระทรวงแรงงานประกอบด้วยหน่วยงาน ได้แก่ สำนักงานปลัดกระทรวงแรงงาน กรมพัฒนาฝีมือแรงงาน กรมสวัสดิการและคุ้มครองแรงงาน กรมการจัดหางานและสำนักงานประกันสังคม โดยมีภารกิจในการนำแนวนโยบายของส่วนกลาง เพื่อไปใช้ในการปฏิบัติให้เกิดผลในการพัฒนาภาคแรงงานโดยรวมของประเทศการดำเนินงานดังกล่าว ทำให้มีความจำเป็นต้องมีเครือข่ายสื่อสารที่มีประสิทธิภาพในการเชื่อมโยงเพื่อจะทำให้เกิดการแลกเปลี่ยนข้อมูลสารสนเทศร่วมกัน

การเข้าใช้ระบบงานภายในของกระทรวง ซึ่งมีอยู่หลายระบบงาน ได้แก่

สำนักงานปลัดกระทรวงแรงงาน

ลำดับที่	ชื่อระบบ	หน่วยงานผู้ใช้ระบบ
๑	เว็บไซต์กระทรวงแรงงาน	ทุกหน่วยงาน และประชาชน
๒	เว็บไซต์รัฐมนตรี	ทุกหน่วยงาน และประชาชน
๓	ระบบห้องสมุด	ทุกหน่วยงาน และประชาชน
๔	ระบบการช่วยเหลือผู้ประสบภัยธรรมชาติ	หน่วยงานภายในสำนักงานปลัดกระทรวงแรงงาน
๕	ระบบโครงการพัฒนาและปรับปรุงระบบติดตามประเมินผลสัมฤทธิ์ของแผนงานโครงการ	หน่วยงานภายในสำนักงานปลัดกระทรวงแรงงาน
๖	ระบบโครงการพัฒนา ระบบข้อมูลแรงงาน	หน่วยงานภายในสำนักงานปลัดกระทรวงแรงงาน
๗	ระบบฐานข้อมูลการวิจัยด้านแรงงาน	หน่วยงานภายในสำนักงานปลัดกระทรวงแรงงาน
๘	ระบบแผนพัฒนากำลังคน	หน่วยงานภายในสำนักงานปลัดกระทรวงแรงงาน
๙	Webmail กระทรวงแรงงาน	หน่วยงานภายในสำนักงานปลัดกระทรวงแรงงาน
๑๐	ศูนย์บริการร่วมกระทรวงแรงงาน	ทุกหน่วยงาน และประชาชน
๑๑	ระบบเทคโนโลยีสารสนเทศของศูนย์ปฏิบัติการกระทรวงแรงงาน(MLOC)	ทุกหน่วยงานภายในกระทรวงแรงงาน
๑๒	ระบบเทคโนโลยีสารสนเทศของศูนย์ปฏิบัติการแรงงานจังหวัด(PLOC)	ทุกหน่วยงานภายในกระทรวงแรงงาน
๑๓	ระบบ GFMS	หน่วยงานภายในสำนักงานปลัดกระทรวงแรงงาน
๑๔	ระบบงานสารบรรณ	หน่วยงานภายในสำนักงานปลัดกระทรวงแรงงาน
๑๕	ระบบคลังข้อมูล	หน่วยงานภายในสำนักงานปลัดกระทรวงแรงงาน

ลำดับที่	ชื่อระบบ	หน่วยงานผู้ใช้ระบบ
๑๖	ระบบเครื่องชี้วัดภาวะแรงงาน	หน่วยงานภายในสำนักงานปลัดกระทรวงแรงงาน
๑๗	ระบบแรงงานไทยในต่างประเทศ	หน่วยงานภายในสำนักงานปลัดกระทรวงแรงงาน
๑๘	ระบบค่าจ้างและรายได้	หน่วยงานภายในสำนักงานปลัดกระทรวงแรงงาน
๑๙	ระบบรับเรื่องราวร้องทุกข์	หน่วยงานภายในสำนักงานปลัดกระทรวงแรงงาน
๒๐	ระบบตรวจราชการ	หน่วยงานภายในสำนักงานปลัดกระทรวงแรงงาน
๒๑	ระบบ Intranet	ทุกหน่วยงานภายในกระทรวงแรงงาน
๒๒	ระบบแรงงานนอกระบบ	ทุกหน่วยงานภายในกระทรวงแรงงาน
๒๓	km เว็บไซต์ความรู้	หน่วยงานภายในสำนักงานปลัดกระทรวงแรงงาน
๒๔	ระบบมาตรฐานข้อมูลกระทรวงแรงงาน	ทุกหน่วยงานภายในกระทรวงแรงงาน
๒๕	ระบบ DPIS	หน่วยงานภายในสำนักงานปลัดกระทรวงแรงงาน

กรมการจัดหางาน

ลำดับที่	ชื่อระบบ	หน่วยงานผู้ใช้ระบบ
๑	ระบบสารสนเทศจัดหางานในประเทศ	ทุกหน่วยงานภายในกรมการจัดหางาน
๒	เชื่อมโยงเครือข่ายข้อมูลคนพิการ	ทุกหน่วยงานภายในกรมการจัดหางาน
๓	สารสนเทศจัดหางานเชิงรุก	ทุกหน่วยงานภายในกรมการจัดหางาน
๔	แนะนำอาชีพด้วยตนเอง	สำนักจัดหางานกรุงเทพเขตพื้นที่ ๑-๑๐
๕	ฐานข้อมูลเชิงบริหารแบบบูรณาการ	ทุกหน่วยงานภายในกรมการจัดหางาน สำนักงานประกันสังคม และผู้ประกันตน
๖	บริการจัดหางานผ่านอินเทอร์เน็ต (e-Service)	ทุกหน่วยงานภายในกรมการจัดหางาน กระทรวงเทคโนโลยีสารสนเทศและการสื่อสาร และประชาชนทั่วไป
๗	กองทุนรับงานไปทำที่บ้าน	ทุกหน่วยงานภายในกรมการจัดหางาน
๘	ข้อมูลข่าวสารตลาดแรงงาน	ทุกหน่วยงานภายในกรมการจัดหางาน
๙	ต่างด้าวถูกกฎหมาย	ทุกหน่วยงานภายในกรมการจัดหางาน
๑๐	ต่างด้าวบูรณาการ	ทุกหน่วยงานภายในกรมการจัดหางาน
๑๑	ต่างด้าวหลบหนีเข้าเมือง	ทุกหน่วยงานภายในกรมการจัดหางาน
๑๒	ถ่ายโอนข้อมูลจากกรมการปกครอง	ทุกหน่วยงานภายในกรมการจัดหางาน
๑๓	สำนักงานบริหารแรงงานไทยไปต่างประเทศ	ทุกหน่วยงานภายในกรมการจัดหางาน สำนักงานแรงงานไทยในต่างประเทศ

ลำดับที่	ชื่อระบบ	หน่วยงานผู้ใช้ระบบ
๑๔	สำนักจัดหางานเอกชน	ทุกหน่วยงานภายในกรมการจัดหางาน
๑๕	รับสมัครคนงานไปทำงานประเทศเกาหลี	ทุกหน่วยงานภายในกรมการจัดหางาน
๑๖	ทดสอบภาษาอังกฤษคนหางานไปต่างประเทศ	สำนักงานบริหารแรงงานไทยไปต่างประเทศ และกรมพัฒนาฝีมือแรงงาน
๑๗	บริหารองค์ความรู้ (KM)	ทุกหน่วยงานภายในกรมการจัดหางาน
๑๘	จัดหางานต่างประเทศผ่านอินเทอร์เน็ต	ประชาชนทั่วไป
๑๙	ห้องสมุดอิเล็กทรอนิกส์	ทุกหน่วยงานภายในกรมการจัดหางาน ประชาชนทั่วไป
๒๐	จดหมายอิเล็กทรอนิกส์	ทุกหน่วยงานภายในกรมการจัดหางาน
๒๑	ประเมินสมรรถนะบุคลากร (Competency)	ทุกหน่วยงานภายในกรมการจัดหางาน
๒๒	ระบบ GFMS	ทุกหน่วยงานภายในกรมการจัดหางาน
๒๓	ระบบ DPIS	ทุกหน่วยงานภายในกรมการจัดหางาน

กรมสวัสดิการและคุ้มครองแรงงาน

ลำดับที่	ชื่อระบบ	หน่วยงานผู้ใช้ระบบ
๑	ระบบสารสนเทศสวัสดิการและคุ้มครองแรงงาน ในรูปแบบ Web application ประกอบด้วย ดังนี้ ๑ ระบบแรงงานสัมพันธ์ ๒ ระบบรัฐวิสาหกิจสัมพันธ์ ๓ ระบบกฎหมาย ๔ ระบบผู้รับงานไปทำที่บ้าน/แรงงานเกษตรกรรม ๕ ระบบสถานประกอบกิจการ ๖ ระบบการรับคำร้อง/วินิจฉัยคำร้อง ๗ ระบบฝึกอบรม ๘ ระบบกองทุนสงเคราะห์ลูกจ้าง ๙ ระบบงานกองทุนเพื่อผู้ใช้แรงงาน ๑๐ ระบบงานสวัสดิการแรงงาน ๑๑ ระบบงานมาตรฐานแรงงาน	ทุกหน่วยงานภายในสังกัดกรมสวัสดิการและคุ้มครองแรงงาน

ลำดับที่	ชื่อระบบ	หน่วยงานผู้ใช้ระบบ
	๑๒ ระบบงานวิชาการและสารสนเทศ ๑๓ ระบบตรวจคุ้มครองแรงงาน(PDA) ๑๔ ระบบเลิกจ้าง ๑๕ ระบบคุ้มครองแรงงาน ๑๖ ระบบคุ้มครองความปลอดภัยฯ ๑๗ ระบบการให้คำปรึกษา ๑๘ ระบบบุคลากร ๑๙ ระบบบริหารจัดการผู้ใช้งานสำหรับผู้ดูแลระบบ	
๒	ระบบสื่อสารข้อมูลภายในองค์กร (Intranet)	ทุกหน่วยงานภายในสังกัดกรมสวัสดิการและคุ้มครองแรงงาน
๓	ระบบสารสนเทศภูมิศาสตร์สวัสดิการและคุ้มครองแรงงาน	ทุกหน่วยงานภายในสังกัดกรมสวัสดิการและคุ้มครองแรงงาน
๔	ระบบบริหารบุคลากร กรมสวัสดิการและคุ้มครองแรงงาน	ทุกหน่วยงานภายในสังกัดกรมสวัสดิการและคุ้มครองแรงงาน
๕	ระบบติดต่อสื่อสาร email, internet และเว็บไซต์กรม	ทุกหน่วยงานภายในสังกัดกรมสวัสดิการและคุ้มครองแรงงาน และบุคคลทั่วไป
๖	ระบบฝึกอบรมผ่านอินเทอร์เน็ต e-learning	ทุกหน่วยงานภายในสังกัดกรมสวัสดิการและคุ้มครองแรงงาน และบุคคลทั่วไป
๗	ระบบรายงานตามกฎหมายความปลอดภัยแรงงาน	ทุกหน่วยงานภายในสังกัดกรมสวัสดิการและคุ้มครองแรงงาน และบุคคลทั่วไป
๘	ระบบ GFMS	ทุกหน่วยงานภายในสังกัดกรมสวัสดิการและคุ้มครองแรงงาน

กรมพัฒนาฝีมือแรงงาน

ลำดับที่	ชื่อระบบ	หน่วยงานผู้ใช้ระบบ
๑	ระบบรายงานผลดำเนินงาน ประกอบด้วย ๑. ระบบแผนงานและยุทธศาสตร์ ๒. ระบบงานฝึกอบรม ๓. ระบบมาตรฐานฝีมือแรงงาน	ทุกหน่วยงานภายในกรมพัฒนาฝีมือแรงงาน
๒	ระบบ e-Service	ทุกหน่วยงานภายในกรมพัฒนาฝีมือแรงงาน ประชาชนทั่วไป
๓	ระบบ e-training	ทุกหน่วยงานภายในกรมพัฒนาฝีมือแรงงาน ประชาชนทั่วไป
๔	ระบบห้องสมุดกรมพัฒนาฝีมือแรงงาน	ทุกหน่วยงานภายในกรมพัฒนาฝีมือแรงงาน ประชาชนทั่วไป
๕	ระบบศูนย์ข้อมูลข่าวสารกรมพัฒนาฝีมือ แรงงาน	ทุกหน่วยงานภายในกรมพัฒนาฝีมือแรงงาน ประชาชนทั่วไป
๖	ระบบ Webmail กรมพัฒนาฝีมือแรงงาน	ทุกหน่วยงานภายในกรมพัฒนาฝีมือแรงงาน
๗	ระบบ พ.ร.บ.ส่งเสริมการพัฒนากำลัง แรงงาน	ทุกหน่วยงานภายในกรมพัฒนาฝีมือแรงงาน
๘	ระบบเว็บไซต์กรมพัฒนาฝีมือแรงงาน	ทุกหน่วยงานภายในกรมพัฒนาฝีมือแรงงาน ประชาชนทั่วไป
๙	ระบบคลังข้อมูล	ทุกหน่วยงานภายในกรมพัฒนาฝีมือแรงงาน
๑๐	ระบบ DPIS	ทุกหน่วยงานภายในกรมพัฒนาฝีมือแรงงาน
๑๑	ระบบ GFMS	ทุกหน่วยงานภายในกรมพัฒนาฝีมือแรงงาน

อีกทั้งยังทำให้มีการติดต่อสื่อสารที่รวดเร็วและมีประสิทธิภาพลดต้นทุนค่าใช้จ่ายด้านเครือข่ายสื่อสาร รวมทั้งการใช้งานโทรศัพท์ทั้งในประเทศและต่างประเทศของแต่ละหน่วยงาน โดยผ่านเครือข่ายสื่อสารข้อมูลกระทรวงแรงงาน เช่น การใช้งานระบบสื่อสารโทรศัพท์ชนิด Voice Over IP โดยต้องสามารถรองรับการใช้งานระบบ IP Phone ของกระทรวงแรงงานที่มีอยู่ได้เป็นอย่างดี

เพื่อให้การดำเนินการด้านการบูรณาการเครือข่ายสื่อสารข้อมูลของกระทรวงแรงงาน เป็นกระทรวงต้นแบบของการตอบสนองนโยบายรัฐบาลอิเล็กทรอนิกส์ (e-Government) ที่ช่วยให้ประชาชนลดเวลา ค่าใช้จ่ายและความยุ่งยากในการเข้าถึงบริการภาครัฐของกระทรวงแรงงาน จึงเห็นควรให้มีการจัดทำโครงการบูรณาการเครือข่ายสื่อสารข้อมูลของกระทรวงแรงงาน

๒. วัตถุประสงค์

๒.๑ สร้างการเชื่อมโยงเครือข่ายสื่อสารระหว่างหน่วยงานส่วนกลางและหน่วยงานส่วนภูมิภาคของกระทรวงแรงงาน หน่วยงานระดับกรม สาขาของกรมในภูมิภาค เช่น การเชื่อมโยงข้อมูลเพื่อแลกเปลี่ยนข้อมูล การใช้บริการอินเทอร์เน็ตความเร็วสูง การใช้งานระบบสื่อสารโทรศัพท์ชนิด Voice Over IP การใช้งานระบบงาน Back Office อาทิ งานสารบรรณอิเล็กทรอนิกส์ งานบุคลากร และระบบ GFMS เป็นต้น

๒.๒ เพื่อให้การบริหารจัดการเครือข่ายสื่อสารข้อมูลกระทรวงแรงงาน เป็นเอกภาพ และมีประสิทธิภาพในการให้บริการประชาชน

๓. คุณสมบัติผู้เสนอราคา

๓.๑ ผู้เสนอราคาต้องเป็นผู้มีอาชีพขายพัสดุที่ประกวดราคาเข้าด้วยวิธีการทางอิเล็กทรอนิกส์

๓.๒ ผู้เสนอราคาต้องไม่เป็นผู้ที่ถูกระบุชื่อไว้ในบัญชีรายชื่อผู้ทำงานของทางราชการ และได้แจ้งเวียนชื่อแล้ว หรือไม่เป็นผู้ที่ได้รับผลของการสั่งให้นิติบุคคล หรือบุคคลอื่นเป็นผู้ทำงานตามระเบียบของทางราชการ

๓.๓ ผู้เสนอราคาต้องไม่เป็นผู้มีผลประโยชน์ร่วมกันกับผู้เสนอราคารายอื่น และต้องไม่เป็นผู้มีผลประโยชน์ร่วมกันระหว่างผู้เสนอราคากับผู้ให้บริการตลาดกลางอิเล็กทรอนิกส์ ณ วันประกาศประกวดราคาเข้าด้วยวิธีการทางอิเล็กทรอนิกส์ หรือไม่เป็นผู้กระทำการอันเป็นการขัดขวางการแข่งขันราคา อย่างเป็นธรรม

๓.๔ ผู้เสนอราคาต้องไม่เป็นผู้ได้รับเอกสิทธิ์หรือความคุ้มกัน ซึ่งอาจปฏิเสธไม่ยอมขึ้นศาลไทยเว้นแต่รัฐบาลของผู้เสนอราคาได้มีคำสั่งให้สละสิทธิ์และความคุ้มกันเช่นนั้น

๓.๕ ผู้เสนอราคาต้องผ่านการคัดเลือกผู้มีคุณสมบัติเบื้องต้นในการเข้าของสำนักงาน

๓.๖ ผู้เสนอราคาจะต้องมีประสบการณ์การให้บริการเฉพาะวงจรสื่อสัญญาณเครือข่ายหลัก เพื่อเชื่อมต่อระยะทางไกล (WAN) แบบ Leased line หรือ Frame Relay หรือ MPLS หรือ Metro LAN ให้กับหน่วยงานราชการ หรือ รัฐวิสาหกิจ หรือหน่วยงานเอกชน ในระยะเวลาไม่เกิน ๓ ปีที่ผ่านมา ไม่น้อยกว่า ๑ สัญญา มูลค่าแต่ละสัญญาไม่น้อยกว่า ๑๕ ล้านบาท ซึ่งต้องไม่ใช่ประสบการณ์ในการให้บริการแก่บริษัท ในเครือ หรือบริษัท ร่วม และต้องแนบสำเนาหนังสือรับรองผลงาน หรือสำเนาสัญญา พร้อมรายละเอียดวงจรสื่อสัญญาณเครือข่ายดังกล่าว โดยเอกสารนั้นจะต้องมีประสบการณ์ในการเชื่อมโยงแต่ละจุดที่ความเร็วไม่น้อยกว่า ๕๑๒ Kbps หรือดีกว่า (ระบุสำนักงานต้นทาง สำนักงานปลายทาง ความเร็วของแต่ละวงจร) แสดงให้สำนักงานปลัดกระทรวงแรงงานพิจารณาในวันยื่นซองประกวดราคา

๓.๗ ผู้เสนอราคาจะต้องมีประสบการณ์การให้บริการครอบคลุมทุกจังหวัดเฉพาะวงจรสื่อสัญญาณ เครือข่ายหลัก เพื่อเชื่อมต่อระยะทางไกล (WAN) แบบ Leased line หรือ Frame Relay หรือ MPLS หรือ Metro LAN ให้กับหน่วยงานราชการ หรือ รัฐวิสาหกิจ หรือหน่วยงานเอกชน ในระยะเวลาไม่เกิน ๕ ปีที่ผ่านมา ซึ่งต้องไม่ใช่ประสบการณ์ในการให้บริการแก่บริษัท ในเครือ หรือบริษัท ร่วม และต้องแนบสำเนาหนังสือ รับรองผลงาน หรือสำเนาสัญญา พร้อมรายละเอียดวงจรสื่อสัญญาณเครือข่ายดังกล่าว โดยเอกสารนั้น จะต้องมีประสบการณ์ในการเชื่อมโยงแต่ละจุดที่ความเร็วไม่น้อยกว่า ๕๑๒ Kbps หรือดีกว่า (ระบุสำนักงาน ต้นทาง สำนักงานปลายทาง ความเร็วของแต่ละวงจร) แสดงให้สำนักงานปลัดกระทรวงแรงงาน พิจารณาในวันยื่นซองประกวดราคา

๓.๘ ผู้เสนอราคาต้องเป็นผู้ดำเนินการจัดหาวงจรสื่อสัญญาณเพื่อให้บริการ และอุปกรณ์ที่เกี่ยวข้องกับโครงการนี้ โดยผู้ให้บริการวงจรสื่อสัญญาณต้องให้บริการและบำรุงรักษาวงจรทั้งหมดแต่เพียงผู้เดียว และอุปกรณ์ในโครงข่ายหมายถึงอุปกรณ์ที่ใช้ในโครงข่ายที่นำมาเป็นอุปกรณ์ในการให้บริการวงจรสื่อสัญญาณ รวมถึงอุปกรณ์ปลายทาง NTU (Network Terminal Unit) โดยต้องมีศูนย์บริการหลักของผู้ให้บริการ และต้องสามารถ Monitor การใช้งาน ของวงจรสื่อสัญญาณแต่ละวงจร ตั้งแต่อุปกรณ์ NTU หรืออุปกรณ์อื่นใดที่ตั้งอยู่เพื่อเชื่อมเข้ากับอุปกรณ์ค้นหาเส้นทาง (Router) หรืออุปกรณ์กระจายสัญญาณ ข้อมูล (Ethernet Switch) ที่ให้บริการอยู่ที่ต้นทางของสำนักงานถึงอุปกรณ์ NTU หรืออุปกรณ์อื่นใดที่ให้บริการอยู่ปลายทางเพื่อเชื่อมเข้ากับอุปกรณ์ค้นหาเส้นทาง (Router) หรืออุปกรณ์กระจายสัญญาณข้อมูล (Ethernet Switch) ได้

๓.๙ ผู้เสนอราคาจะต้องเสนอศูนย์ให้บริการสาขาที่เป็นของผู้ให้บริการวงจรสื่อสัญญาณ ไม่น้อยกว่า ๑๕ ศูนย์ ครอบคลุมทุกภูมิภาค โดยแต่ละศูนย์ต้องมีความพร้อมในการให้บริการทุกวันตลอด ๒๔ ชั่วโมง

๔. ขอบเขตการดำเนินงาน

๔.๑ ผู้เสนอราคาต้องรับผิดชอบในการให้บริการระบบเครือข่ายและการใช้งานวงจรรหัสสื่อสารข้อมูลเพื่อครอบคลุมหน่วยงานในสังกัดกระทรวงแรงงาน ได้แก่ สำนักงานปลัดกระทรวงแรงงาน กรมการจัดหางาน กรมสวัสดิการและคุ้มครองแรงงาน และกรมพัฒนาฝีมือแรงงาน ตามภาคผนวก ๑ Network Diagram โครงการบูรณาการเครือข่ายสื่อสารข้อมูลกระทรวงแรงงาน โดยมีระยะเวลาการให้บริการตั้งแต่วันที่ ๑ มีนาคม – ๓๐ กันยายน ๒๕๕๔ โดยมีขอบเขตการให้บริการดังต่อไปนี้

หน่วยงาน	การให้บริการ
Head Quarter ณ สำนักงาน ปลัดกระทรวงแรงงาน	๑. ให้บริการวงจรรหัสสื่อสารข้อมูลความเร็วสูงที่ใช้งานร่วมกัน - ๑ วงจรรหัสสื่อสารข้อมูลหลัก ขนาด ๓๗๔ Mbps - ๑ วงจรรหัสสื่อสารข้อมูลสำรอง ขนาด ๓๗๔ Mbps ๒. ให้บริการวงจรรหัสสื่อสารข้อมูลความเร็วสูงเพื่อเชื่อมโยงการให้บริการ ๑๕๐๖ จำนวน ๑ วงจร ขนาด ๑.๒๕ Mbps ๓. การใช้บริการอินเทอร์เน็ตรวมของกระทรวงแรงงาน ขนาด ๒๓๕/๓๑ Mbps
สำนักงานปลัดกระทรวง แรงงาน	๑. ให้บริการวงจรรหัสสื่อสารข้อมูลหลักความเร็วสูง - ๒ วงจร ขนาด ๑.๒๕ Mbps - ๑๐๔ วงจร ขนาด ๑ Mbps ๒. ให้บริการวงจรรหัสสื่อสารข้อมูลหลักความเร็วสูงแบบ load Balance - ๔ วงจร ขนาด ๑.๒๕ Mbps - ๖ วงจร ขนาด ๑ Mbps ๓. ให้บริการ Internet แบบไร้สาย แบบ Air card สามารถใช้งาน Internet ได้ ไม่จำกัดชั่วโมงการใช้ จำนวน ๔๐ Accounts ๔. ให้บริการ e-mail security ๕. ต่ออายุ Domain Name (mol.go.th) ๖. ให้บริการ Public IP Address จำนวน ๒๕๔ หมายเลข ๗. ให้บริการ Web Hosting ๘. เชื่อมโยงโครงข่ายเส้นใยแก้วนำแสง (Fiber Optic) เพื่อเชื่อมโยงเครื่อง Finger Scan ๙. การใช้บริการอินเทอร์เน็ตของสำนักงานปลัดกระทรวงแรงงาน โดย Guarantee bandwidth ไม่น้อยกว่า ๗๐/๑๐ Mbps

หน่วยงาน	การให้บริการ
กรมการจัดหางาน	<p>๑. ให้บริการวงจรสื่อสัญญาณหลักความเร็วสูง</p> <ul style="list-style-type: none">- ๑ วงจร ขนาด ๕ Mbps- ๒ วงจร ขนาด ๒ Mbps- ๔๔ วงจร ขนาด ๑.๕ Mbps- ๕๐ วงจร ขนาด ๑ Mbps- ๑ วงจร ขนาด ๗๖๘ Kbps- ๑๙ วงจร ขนาด ๕๑๒ Kbps <p>๒. ให้บริการวงจรสื่อสัญญาณสำรองความเร็วสูง</p> <ul style="list-style-type: none">- ๑ วงจร ขนาด ๕ Mbps- ๑ วงจร ขนาด ๕๑๒ Kbps <p>๓. ให้บริการ Internet แบบไร้สาย แบบ Air card สามารถใช้งาน Internet ได้ ไม่จำกัดชั่วโมงการใช้ จำนวน ๑ Accounts</p> <p>๔. ให้บริการ e-mail security</p> <p>๕. ต่ออายุ Domain Name (doe.go.th)</p> <p>๖. ให้บริการ Public IP Address จำนวน ๒๕๔ หมายเลข</p> <p>๗. ให้บริการ Co-location</p> <p>๘. เชื่อมโยงโครงข่ายเส้นใยแก้วนำแสง (Fiber Optic) เพื่อเชื่อมโยงเครือข่าย ภายใน</p> <p>๙. การใช้บริการอินเทอร์เน็ตของกรมการจัดหางาน โดย Guarantee bandwidth ไม่น้อยกว่า ๖๐/๘ Mbps</p>

หน่วยงาน	การให้บริการ
กรมสวัสดิการและคุ้มครองแรงงาน	๑. ให้บริการวงจรสื่อสัญญาณหลักความเร็วสูง <ul style="list-style-type: none"> - ๑ วงจร ขนาด ๒ Mbps - ๗๐ วงจร ขนาด ๑.๒๕ Mbps - ๒๕ วงจร ขนาด ๑ Mbps - ๗ วงจร ขนาด ๗๖๘ Kbps ๒. ให้บริการ Internet แบบไร้สาย แบบ Air card สามารถใช้งาน Internet ได้ ไม่จำกัดชั่วโมงการใช้ จำนวน ๑๓ Accounts ๓. ต่ออายุ Domain Name (labour.go.th) ๔. ให้บริการ Public IP Address จำนวน ๒๕๔ หมายเลข ๖. การใช้บริการอินเทอร์เน็ตของกรมสวัสดิการและคุ้มครองแรงงาน โดย Guarantee bandwidth ไม่น้อยกว่า ๔๕/๕ Mbps
กรมพัฒนาฝีมือแรงงาน	๑. ให้บริการ Internet แบบไร้สาย แบบ Air card สามารถใช้งาน Internet ได้ ไม่จำกัดชั่วโมงการใช้ จำนวน ๒๐ Accounts ๒. ให้บริการ e-mail security ๓. ต่ออายุ Domain Name (dsd.go.th) ๔. ให้บริการ Web Hosting ๕. ให้บริการ Public IP Address จำนวน ๒๕๔ หมายเลข ๖. การใช้บริการอินเทอร์เน็ตของกรมพัฒนาฝีมือแรงงาน โดย Guarantee bandwidth ไม่น้อยกว่า ๖๐/๘ Mbps

๔.๒ อุปกรณ์ที่เสนอในโครงการฯ จะต้องยังไม่หมดจากสายการผลิตตลอดระยะเวลาในสัญญา ณ วันยื่นซองประกวดราคา พร้อมหนังสือรับรองจากเจ้าของผลิตภัณฑ์หรือตัวแทนจำหน่าย ถ้าหมดจากสายการผลิตในระยะเวลาในสัญญาผู้ให้เข้าจะต้องรับผิดชอบโดยต้องจัดหาอุปกรณ์ที่อยู่ในสายการผลิตมาทดแทนให้ ยกเว้นอุปกรณ์เชื่อมต่อสัญญาณ (IP Phone Adapter) และอุปกรณ์ Air Card ต้องเป็นของแท้ ของใหม่ ไม่เคยใช้งานมาก่อน ไม่เป็นของเก่าเก็บ อยู่ในสภาพที่จะใช้งานได้ทันที

๕. คุณลักษณะเฉพาะและข้อกำหนดทางเทคนิค

๕.๑ การให้บริการโครงข่าย

ผู้เสนอราคาจะต้องเสนอรายละเอียดการให้บริการโครงข่าย ดังนี้

๕.๑.๑ โครงข่ายหลักของผู้ให้บริการ (Back bone)

- (๑) วัสดุที่ใช้ในการสื่อสารสัญญาณในระบบสื่อสารข้อมูลต้องเป็นสื่อที่มีการใช้งานอย่างแพร่หลายทั่วไป เช่น ทองแดง สายใยแก้วนำแสง หรือดีกว่า
- (๒) เทคโนโลยีที่ใช้ต้องเป็นสื่อสัญญาณแบบระบบดิจิทัล เช่น SDH , ATM , PDH หรือ ดีกว่า เป็นต้น โดยระบบเครือข่ายของผู้ให้เข้าจะต้องรองรับการให้บริการของอุปกรณ์เครือข่ายที่ Layer 2 และ Layer 3 เป็นอย่างน้อย
- (๓) จะต้องเป็นวงจรเช่าสื่อสัญญาณความเร็วสูง เช่น Leased line, Frame Relay หรือ MPLS หรือ Metro LAN
- (๔) วงจรทุกวงจรต้องมีระบบจัดลำดับความสำคัญของข้อมูลในเครือข่าย (Quality of Services : QOS) เพื่อให้ข้อมูลต่าง ๆ ของสำนักงานปลัดกระทรวงแรงงานและหน่วยงานที่เกี่ยวข้องในโครงการ เช่น VoIP และข้อมูลต่าง ๆ สามารถรับส่งได้อย่างมีประสิทธิภาพ
- (๕) จะต้องมียระบบคอมพิวเตอร์ที่สำนักงานปลัดกระทรวงแรงงานเพื่อดูแลควบคุมวงจรที่ระดับความเร็ว ๖๔ Kbps – ๒ Mbps หรือสูงกว่า ที่สามารถตรวจสอบจากอุปกรณ์ NTU ต้นทางถึงอุปกรณ์ NTU ปลายทางโดย Network Operation Center ได้ รวมทั้งสามารถตรวจสอบตลอดทั้งวงจรได้ในครั้งเดียว
- (๖) ในโครงข่ายหลักของผู้ให้บริการ (Back bone) จะต้องมียโครงข่ายสำรอง (Back up) โดยมีแนวสายการให้บริการเป็นคนละแนวสาย และในกรณีที่มีเส้นทางหลักขัดข้องต้องทำการเปลี่ยนเส้นทางแบบอัตโนมัติ (Automatic) โดยต้องทำให้ระบบงานของหน่วยงานในสังกัดกระทรวงแรงงานใช้งานได้ปกติ

๕.๑.๒ การเชื่อมต่อระหว่างชุมสายของผู้ให้บริการไปยังจุดให้บริการเครือข่ายภายในศูนย์เทคโนโลยีสารสนเทศของสำนักงานปลัดกระทรวงแรงงาน หน่วยงานระดับกรม สาขาของกรมในภูมิภาค โดยมีรายละเอียดดังนี้

- (๑) วัสดุที่ใช้ในการเชื่อมต่อไปยังต้นทางของสำนักงานปลัดกระทรวงแรงงาน จะต้องใช้วัสดุเป็นเส้นใยแก้วนำแสง (Fiber Optic) เท่านั้น
- (๒) หน่วยงานที่ให้บริการในโครงการนี้จะต้องใช้สายนำสัญญาณชนิดตัวนำทองแดงซึ่งมีประสิทธิภาพในการรับส่งสัญญาณดิจิทัล (Data Grade) พร้อมระบบป้องกัน (Surges Protection)

- (๓) Interface ของการเชื่อมต่อปลายทางที่ Network Terminal Unit (NTU) จะต้องเป็น Interface ตามข้อ ๕.๓ รายละเอียดการให้บริการแต่ละหน่วยงาน
- (๔) ในแต่ละวงจรจะต้องสามารถทำงานได้ตามความเร็วที่กำหนด
- (๕) ผู้เสนอราคาจะต้องเสนอระบบควบคุมดูแลโครงข่าย (Network Management System) ในส่วนของเครือข่ายอินเทอร์เน็ตและเครือข่ายอินทราเน็ต โดยสามารถแสดงผลของข้อมูล ดังนี้
 - (๕.๑) ข้อมูลประเภท Bandwidth utilization แสดงในรูปแบบกราฟเส้นที่รายงานปริมาณรับส่งข้อมูลของวงจรสื่อสัญญาณความเร็วสูงในแต่ละช่วงเวลา เป็นเปอร์เซ็นต์ (%)
 - (๕.๒) ข้อมูลประเภท Network availability แสดงในรูปแบบกราฟแท่งที่รายงาน Availability ของวงจรสื่อสัญญาณความเร็วสูงในแต่ละช่วงเวลา เป็นเปอร์เซ็นต์ (%)
 - (๕.๓) ข้อมูลประเภท Throughputs แสดงในรูปแบบกราฟเส้นที่รายงานปริมาณรับส่งข้อมูลของวงจรสื่อสัญญาณความเร็วสูงในแต่ละช่วงเวลา เป็นจำนวนข้อมูล (bps)
 - (๕.๔) ข้อมูลประเภท Discards แสดงในรูปแบบกราฟเส้นที่รายงานปริมาณข้อมูลประเภท Discards ของวงจรสื่อสัญญาณความเร็วสูงในแต่ละช่วงเวลาเป็นเปอร์เซ็นต์ (%)
 - (๕.๕) ข้อมูลประเภท Error แสดงในรูปแบบกราฟเส้นที่รายงานปริมาณข้อมูลประเภท Error ของวงจรสื่อสัญญาณความเร็วสูงในแต่ละช่วงเวลาเป็นเปอร์เซ็นต์ (%)
 - (๕.๖) การแสดงผลรายงานปริมาณการใช้งานเครือข่ายอินเทอร์เน็ตและเครือข่ายอินทราเน็ต เป็นรายสำนัก/กรม ในรูปแบบ Web Application ได้ซึ่งสามารถเรียกดูข้อมูลผ่านทางเครือข่ายอินเทอร์เน็ต เป็นรายสำนัก/กรม ตลอด ๒๔ ชั่วโมง
 - (๕.๗) ระบบดังกล่าวสามารถเรียกดูข้อมูลย้อนหลังได้ไม่น้อยกว่า ๒ เดือน
 - (๕.๘) ระบบบริหารเครือข่ายดังกล่าวต้องมีสิทธิ์ที่ถูกต้องตามกฎหมายพร้อมอุปกรณ์
 - (๕.๙) ต้องส่งตัวอย่างของการรายงานผลแบบ Web Application ให้สำนักงานปลัดกระทรวงแรงงาน ก่อนดำเนินการ ณ วันยื่นซองประกวดราคา

- (๖) ผู้เสนอราคาจะต้องเสนอระบบตรวจสอบปริมาณการใช้งานอินเทอร์เน็ต ผ่าน Web ของผู้ให้บริการอินเทอร์เน็ต ในรูปแบบกราฟ (PRTG: Paessler Router Traffic Grapher) พร้อมแจ้ง URL Username และ Password โดยแยกเป็นรายการฯ ในการเข้าตรวจสอบให้กับกระทรวงแรงงานทราบ โดยต้องแนบตัวอย่างมาพร้อมกันในวันยื่นเอกสารประกวดราคาฯ
- (๗) ผู้เสนอราคาจะต้องเสนอระบบการทดสอบการใช้งานวงจร ผ่าน Web ของผู้ให้บริการอินเทอร์เน็ต เช่น ความเร็ว (Speed Test), Ping Test, Trace Route และ Download ได้เป็นอย่างดี โดยต้องแนบตัวอย่างมาพร้อมกันในวันยื่นเอกสารประกวดราคาฯ
- (๘) ผู้เสนอราคาจะต้องเสนอระบบการตรวจสอบการขัดข้องของวงจรสื่อสัญญาณ ผ่าน Web ของผู้ให้บริการวงจรสื่อสัญญาณ พร้อมแจ้ง URL Username และ Password ในการเข้าตรวจสอบให้กับกระทรวงแรงงานทราบ โดยต้องแนบตัวอย่างมาพร้อมกันในวันยื่นเอกสารประกวดราคาฯ
- (๙) ผู้เสนอราคาจะต้องเสนอระบบที่สามารถรองรับการป้องกันการใช้งานเว็บไซต์ไม่พึงประสงค์ สามารถกำหนดนโยบายการใช้งานเว็บไซต์เป็นหมวดหมู่ได้ ไม่น้อยกว่า ๒๕ หมวด โดยต้องเป็นระบบที่ออกแบบมาเฉพาะและมีคุณสมบัติสำหรับการให้บริการป้องกันการใช้งานเว็บไซต์ไม่พึงประสงค์เท่านั้น โดยต้องแนบตัวอย่างมาพร้อมกันในวันยื่นเอกสารประกวดราคาฯ

๕.๒ การให้บริการวงจรสื่อสารสัญญาณ

๕.๒.๑ ผู้ให้เช่าต้องให้บริการวงจรสื่อสารสัญญาณที่มีคุณสมบัติ ดังนี้

- (๑) ให้บริการการเชื่อมต่ออินเทอร์เน็ตไปยังหน่วยงานในสังกัดกระทรวงแรงงานโดยมีขนาดตามที่กำหนดในข้อ ๔ ขอบเขตการดำเนินงาน
- (๒) วงจรปลายทางมี Interface เป็นแบบ V.35 หรือเทียบเท่า หรือดีกว่า และต้องสามารถส่งสัญญาณที่ระดับความเร็วไม่น้อยกว่า ๕๑๒ Kbps และสามารถรองรับการขยายได้ถึง ๒๐๔๘ Kbps หรือสูงกว่า ซึ่งมีประสิทธิภาพในการรับส่งสัญญาณดิจิทัล พร้อมระบบป้องกัน (Surges Protection) และไม่เป็นสายสัญญาณที่ใช้สำหรับบริการเสียงหรือสายโทรศัพท์ปกติ

๕.๒.๒ ผู้ให้เช่าจะต้องดำเนินการให้บริการวงจรสื่อสารสัญญาณความเร็วสูง ที่มีขนาดความเร็วตั้งแต่ ๕๑๒ Kbps – ๕ Mbps หรือสูงกว่า โดยผู้ให้เช่าต้องรับประกันค่าใช้จ่ายต่าง ๆ ที่เกิดขึ้นจากการเดินสายภายในและค่าบริการในการใช้งานเครือข่ายทั้งหมด รวมถึงการประสานงานกับเจ้าของอาคารสถานที่จนสามารถเดินสายภายในให้แล้วเสร็จและวงจรสื่อสารสัญญาณความเร็วสูงสามารถใช้งานได้

๕.๒.๓ ในกรณีที่หน่วยงานภายใต้โครงการนี้ ยังไม่มีการเดินสายสื่อสารสัญญาณ ผู้ให้เช่าต้องทำการให้บริการวงจรสื่อสารสัญญาณความเร็วสูงตามที่กำหนด ตามข้อ ๔ ขอบเขตการดำเนินงาน รวมทั้งเดินสายภายในอาคารจนถึงจุดที่ให้บริการอุปกรณ์เครือข่ายของแต่ละสำนักงานตามโครงการนี้ โดยผู้ให้เช่าต้องรับประกันค่าใช้จ่ายต่าง ๆ ที่เกิดขึ้นจากการเดินสายภายในทั้งหมด รวมถึงการประสานงานกับเจ้าของอาคารสถานที่จนสามารถเดินสายภายในให้แล้วเสร็จและวงจรสื่อสารสัญญาณความเร็วสูงสามารถใช้งานได้ตามปกติ

๕.๒.๔ ในกรณีที่หน่วยงานภายใต้โครงการนี้ มีการย้ายหน่วยงานไปยังสถานที่ใหม่ ตามเวลาที่สำนักงานปลัดกระทรวงแรงงานเป็นผู้กำหนด โดยผู้ให้เช่าต้องย้ายและให้บริการอุปกรณ์เครือข่ายให้เสร็จภายใน ๗ วัน รวมทั้งเดินสายภายในอาคารจนถึงจุดที่ให้บริการอุปกรณ์เครือข่ายของแต่ละสำนักงานตามโครงการนี้ โดยผู้ให้เช่าต้องรับประกันค่าใช้จ่ายต่าง ๆ ที่เกิดขึ้นจากการเดินสายภายในทั้งหมด ยกเว้นในกรณีที่เกิดจากความไม่พร้อมของหน่วยงานภายใต้กระทรวงแรงงาน ทั้งนี้ทางสำนักงานปลัดกระทรวงแรงงานจะแจ้ง วันเวลาให้ทราบไม่น้อยกว่า ๗ วันก่อนวันกำหนดย้าย ในการดำเนินการย้ายนี้ผู้ให้เช่าจะต้องไม่คิดค่าใช้จ่ายแต่อย่างใด

๕.๒.๕ ผู้ให้เช่าจะต้องมีศูนย์บริการรับแจ้งเหตุขัดข้องที่ให้บริการรับแจ้งทุกวันตลอด ๒๔ ชั่วโมง ไม่เว้นวันหยุดราชการ โดยจะต้องมีช่องทางการแจ้งไม่น้อยกว่า ๒ ช่องทาง

๕.๒.๖ ผู้ให้เช่าจะต้องดำเนินการใช้หมายเลขเครือข่าย (IP Address) ตามที่สำนักงาน ปลัดกระทรวงแรงงาน ให้กับอุปกรณ์เครือข่าย และเครื่องลูกข่าย โดยมีรูปแบบเป็น NN.RR.PP.XX ซึ่งมีรายละเอียดดังนี้

NN เป็นหมายเลข Network

RR เป็นหมายเลขที่บ่งบอกถึงหน่วยงานที่ใช้งาน

PP เป็นหมายเลขที่บ่งบอกถึงภูมิภาคและจังหวัดที่ใช้งาน

XX เป็นหมายเลขที่บ่งบอกถึงเครื่องคอมพิวเตอร์ปลายทาง

ที่ใช้งานใช้หมายเลขเครือข่ายใน Class A คือหมายเลข ๒๐.๐.๐.๐ โดยหมายเลข IP ที่สามารถนำมาใช้งานได้เริ่มตั้งแต่ ๒๐.๐.๐.๐ ไปจนถึง ๒๐.๒๕๕.๒๕๕.๒๕๕

๕.๒.๗ ผู้ให้เช่าต้องจัดทำรายงานสรุปการให้บริการ โดยมีรายละเอียด ดังนี้

(๑) จัดทำรายงานสรุปการขาดข้องของวงจรสื่อสัญญาณความเร็วสูงเป็นรายวงจรส่งให้แก่ เจ้าหน้าที่ของกระทรวงแรงงานเป็นรายวัน โดยส่งเป็น E-mail ในวันถัดไป และเป็น รายเดือน โดยส่งภายในสัปดาห์แรกของเดือนถัดไป และรายงานต้องมีรายละเอียด อย่างน้อย ดังนี้

(๑.๑) วัน เดือน ปี และเวลาที่เริ่มขาดข้อง

(๑.๒) สำนักงานต้นทาง สำนักงานปลายทาง และ หมายเลขวงจรสื่อสัญญาณ ความเร็วสูงที่ขาดข้อง

(๑.๓) ขนาดช่องวงจรสื่อสัญญาณ

(๑.๔) ผู้แจ้งเหตุขาดข้อง

(๑.๕) รายละเอียดอุปกรณ์ที่ชำรุด

(๑.๖) เหตุผลการชำรุดและวิธีแก้ไข

(๑.๗) วัน เดือน ปี และเวลาที่สามารถใช้งานได้ตามปกติ

(๒) จัดทำรายงานปริมาณการใช้งานระบบสารสนเทศของกระทรวงแรงงานเป็นรายการ โดยจำแนกตาม IP Address หรือ URL โดยต้องสามารถเข้าเรียกดูในรูปแบบ Web Application ผ่านทางเครือข่ายอินเทอร์เน็ตได้ ตลอด ๒๔ ชั่วโมง

(๓) จัดทำรายงานปริมาณการใช้งานให้แก่กระทรวงแรงงานเป็นรายเดือน โดยส่งถึง กระทรวงแรงงานภายในสัปดาห์แรกของเดือนถัดไป โดยรายงานต้องมีรายละเอียด อย่างน้อย ตามข้อ ๕.๑.๒ ข้อย่อย (๕.๑) ถึง (๕.๕) และ ข้อ ๕.๒.๗ ข้อย่อย (๒)

๕.๓ รายละเอียดการให้บริการแต่ละหน่วยงาน

๕.๓.๑ Head Quarter ณ สำนักงานปลัดกระทรวงแรงงาน

- (๑) ผู้เสนอราคาจะต้องเสนออุปกรณ์กระจายสัญญาณหลัก (Switch) เป็นจำนวน ๒ ตัว ที่ทำงานลักษณะ Redundance กัน โดยต้องมีจำนวนช่องเชื่อมต่อสัญญาณตามการใช้งานได้ เพื่อใช้เชื่อมต่อโยงเครือข่ายภายในหน่วยงานภายในของกระทรวงแรงงาน และรองรับอินเทอร์เน็ตที่ความเร็วไม่น้อยกว่า ๒๓๕/๓๑ Mbps
- (๒) ผู้ให้เช่าจะต้องดำเนินการเชื่อมต่อโยงโครงข่ายเส้นใยแก้วนำแสงหลักและสำรอง จากผู้ให้บริการถึงอุปกรณ์กระจายสัญญาณหลัก เพื่อให้เป็นโครงข่ายร่วมของเครือข่ายภายในกระทรวงแรงงานได้
- (๓) ผู้ให้เช่าจะต้องศึกษา วิเคราะห์ และดำเนินการเชื่อมต่อเครือข่ายของกระทรวงแรงงานจาก Head Quarter ไปยังศูนย์ข้อมูลสำรองของสำนักงานประกันสังคม เขตพื้นที่ ๓ ชั้น ๙ พร้อมให้บริการอุปกรณ์ที่จำเป็นในการเชื่อมต่อโยงเครือข่าย เพื่อให้หน่วยงานในกระทรวงแรงงานสามารถใช้งานระบบสารสนเทศประกันสังคมได้
- (๔) ผู้ให้เช่าจะต้องดำเนินการให้บริการวงจรสื่อสัญญาณความเร็วสูงตามภาคผนวก ๒
- (๕) ผู้ให้เช่าจะต้องให้บริการอินเทอร์เน็ตของสำนักงานปลัดกระทรวงแรงงานขนาดความเร็วไม่น้อยกว่า ๒๓๕/๓๑ Mbps เป็นระยะเวลาตามสัญญา
- (๖) ผู้ให้เช่าจะต้องดำเนินการเชื่อมต่อโยงโครงข่ายเส้นใยแก้วนำแสงจากอาคารกระทรวงแรงงาน ๑๕ ชั้น ห้องไฟฟ้า ชั้น ๑ ถึงอาคารประกันสังคม นนทบุรี ห้องระบบโทรศัพท์ ชั้น ๑ พร้อมด้วยอุปกรณ์ Router และ Switch ทั้งต้นทางและปลายทาง เพื่อให้เป็นโครงข่ายระบบ ๑๕๐๖ รายละเอียดตามข้อ ๕.๓.๑ ข้อย่อย (๔)

๕.๓.๒ สำนักงานปลัดกระทรวงแรงงาน

- (๑) ผู้เสนอราคาจะต้องเสนออุปกรณ์เชื่อมต่อสัญญาณ (IP Phone Adapter) พร้อมเครื่องโทรศัพท์ไร้สาย จำนวนไม่น้อยกว่า ๘๔ ชุด พร้อมติดตั้งสายสัญญาณ (LAN) ในสำนักงานแรงงานจังหวัดและศูนย์บริการร่วมกระทรวงแรงงาน โดยมีคุณสมบัติดังนี้
 - (๑.๑) สนับสนุนการเชื่อมต่อสัญญาณ (RJ11) เพื่อใช้งานเครื่องโทรศัพท์ หรือเครื่องโทรสารทั่วไป อย่างน้อย ๒ ช่องสัญญาณ
 - (๑.๒) สนับสนุนการเชื่อมต่อกับเครือข่าย LAN และเครื่องคอมพิวเตอร์ผ่าน Protocol Ethernet (802.3) ที่ ๑๐๐ Mbps. หรือดีกว่า
 - (๑.๓) สนับสนุนการใช้งานกับ Protocol ตามมาตรฐานดังต่อไปนี้ SIPV2, RTP, RTCP, IPv4, DHCP, SNTP, TOS, QOS หรือมาตรฐานอื่นที่เทียบเท่า หรือดีกว่า
 - (๑.๔) รองรับการใช้รหัสผ่านเครือข่ายกระทรวง NAT รวมถึงการใช้งานร่วมกับ STUN
 - (๑.๕) สนับสนุนการใช้งานโทรศัพท์ดังต่อไปนี้ Call Waiting, Call Forwarding, Call Transfer, Three-way conference calling, Music on Hold ได้เป็น อย่างน้อย
 - (๑.๖) รองรับ Audio Codec แบบ G.711 (a-law, u-law) และ G.729 ได้เป็น อย่างน้อย
 - (๑.๗) สนับสนุนการใช้งานโทรสาร Codec แบบ G.711
 - (๑.๘) รองรับฟังก์ชัน Echo Cancellation (G.165 หรือ G.168)
 - (๑.๙) อุปกรณ์ต้องสนับสนุนการใช้งานผ่าน Web Browser Administration
 - (๑.๑๐) อุปกรณ์ต้องเชื่อมต่อและทำงานร่วมกับ SIP SERVER ที่สำนักงาน ปลัดกระทรวงแรงงานใช้งานอยู่ในปัจจุบัน ซึ่งสำนักงานปลัดกระทรวง แรงงานจะเป็นผู้กำหนดการดำเนินการ โดยผู้ให้เข้าจะต้องเป็นผู้รับผิดชอบ ค่าใช้จ่ายที่เกิดขึ้น
 - (๑.๑๑) ต้องสามารถทำงานได้โดยไม่มีผลกระทบจากการรบกวนของคลื่น แม่เหล็กไฟฟ้า โดยอย่างน้อยจะต้องเป็นไปตามมาตรฐาน FCC Part 15, Class B ได้
 - (๑.๑๒) อุปกรณ์สามารถใช้ได้กับไฟฟ้ามาตรฐานของประเทศไทยได้
 - (๑.๑๓) ระยะเวลารับประกันผลิตภัณฑ์ไม่น้อยกว่า ๑ ปี

- (๒) ผู้เสนอราคาจะต้องเสนอการให้บริการ Internet ไร้สาย แบบ Air Card โดยมีคุณสมบัติ ดังนี้
- (๒.๑) อุปกรณ์ต้องรองรับ EDGE/GPRS (850/900/1800/1900 MHz) หรือดีกว่า
 - (๒.๒) อุปกรณ์เป็นแบบ USB Air card หรือดีกว่า
 - (๒.๓) อุปกรณ์ใช้งานได้กับ Windows XP, Windows Vista, Windows 7 หรือดีกว่า
 - (๒.๔) สามารถใช้งาน Internet ได้ ไม่จำกัดชั่วโมงการใช้
 - (๒.๕) จำนวนผู้ใช้ต้องไม่น้อยกว่า ๔๐ Accounts
- (๓) ผู้เสนอราคาจะต้องเสนออุปกรณ์ค้นหาเส้นทาง (Router) ที่รองรับความเร็วที่กำหนดได้ โดยให้บริการทุกจุดเชื่อมโยงโครงข่ายอินเทอร์เน็ต ตามข้อ ๕.๓.๒ ซ้อย่อย (๑๕) ของสำนักงานปลัดกระทรวงแรงงาน และผู้ให้เข้าจะต้องกำหนดค่าการทำงานของ Router ให้เป็นตัวแจกจ่าย IP ให้กับเครื่องลูกข่าย
- (๔) ผู้เสนอราคาจะต้องเสนออุปกรณ์ค้นหาเส้นทาง (Router) จำนวน ๑ ตัว เพื่อใช้เชื่อมโยงเครือข่ายอินเทอร์เน็ตของสำนักงานปลัดกระทรวงแรงงาน
- (๕) ผู้เสนอราคาจะต้องเสนออุปกรณ์กระจายสัญญาณ (Switch) โดยให้บริการทุกจุดเชื่อมโยงโครงข่ายอินเทอร์เน็ต ตามข้อ ๕.๓.๒ ซ้อย่อย (๑๕) ของสำนักงานปลัดกระทรวงแรงงาน
- (๖) ผู้เสนอราคาจะต้องเสนออุปกรณ์กระจายสัญญาณ (Switch) จำนวน ๑ ตัว เพื่อใช้เชื่อมโยงเครือข่ายภายในส่วนกลางของสำนักงานปลัดกระทรวงแรงงาน กับอุปกรณ์กระจายสัญญาณหลัก (Switch)
- (๗) ผู้ให้เข้าจะต้องดำเนินการเชื่อมโยงโครงข่ายเส้นใยแก้วนำแสง (Fiber Optic) พร้อมติดตั้งอุปกรณ์ และระบบไฟฟ้า จาก Core Switch ของสำนักงานปลัดกระทรวงแรงงาน ชั้น ๙ ไปยังบริเวณชั้น ๑ ณ อาคารสำนักงานประกันสังคมเขตพื้นที่ ๓ เพื่อเชื่อมต่อเครื่อง finger Scan
- (๘) ผู้ให้เข้าจะต้องให้บริการ e-mail security เป็นระยะเวลาตามสัญญา
- (๙) ผู้ให้เข้าจะต้องต่ออายุ Domain Name (mol.go.th) เป็นระยะเวลาตามสัญญา
- (๑๐) ผู้ให้เข้าจะต้องให้บริการอินเทอร์เน็ตของสำนักงานปลัดกระทรวงแรงงาน โดย Guarantee bandwidth ขนาดความเร็วไม่น้อยกว่า ๗๐/๑๐ Mbps เป็นระยะเวลาตามสัญญา
- (๑๑) ผู้ให้เข้าจะต้องจัดสรร Public IP Address ที่ใช้งานสำหรับเครือข่ายอินเทอร์เน็ต จำนวนไม่น้อยกว่า ๒๕๔ หมายเลข ของสำนักงานปลัดกระทรวงแรงงาน เป็นระยะเวลาตามสัญญา

- (๑๒) ผู้ให้เช่าจะต้องให้บริการ Web Hosting สำหรับสำรองระบบ Web Portal ของสำนักงานปลัดกระทรวงแรงงาน เป็นระยะเวลาตามสัญญา
- (๑๓) ผู้ให้เช่าจะต้องจัดสรร IP Address ที่ใช้สำหรับเครือข่ายภายใน ซึ่งต้องเพียงพอต่อการใช้งาน โดยต้องเป็นไปตามวัตถุประสงค์ของสำนักงานปลัดกระทรวงแรงงาน เป็นระยะเวลาตามสัญญา
- (๑๔) ผู้ให้เช่าจะต้องทำ Qos ในโครงข่ายอินเทอร์เน็ตของสำนักงานปลัดกระทรวงแรงงาน ตามที่สำนักงานปลัดกระทรวงแรงงานร้องขอ เพื่อสำหรับบริหารจัดการช่องสัญญาณ
- (๑๕) ผู้ให้เช่าจะต้องดำเนินการให้บริการวงจรสื่อสัญญาณความเร็วสูงตามภาคผนวก ๒

๕.๓.๓ กรมการจัดหางาน

- (๑) ผู้เสนอราคาจะต้องเสนออุปกรณ์ค้นหาเส้นทาง (Router) ที่รองรับความเร็วที่กำหนดได้ โดยให้บริการทุกจุดเชื่อมโยงโครงข่ายอินเทอร์เน็ต ตามข้อ ๕.๓.๓ ข้อย่อย (๑๓) ของกรมการจัดหางาน และผู้ให้เช่าจะต้องกำหนดค่าการทำงานของ Router ให้เป็นตัวแจกจ่าย IP ให้กับเครื่องลูกข่าย
- (๒) ผู้เสนอราคาจะต้องเสนออุปกรณ์ค้นหาเส้นทาง (Router) จำนวน ๑ ตัว เพื่อใช้เชื่อมโยงเครือข่ายอินเทอร์เน็ตของกรมการจัดหางาน
- (๓) ผู้เสนอราคาจะต้องเสนออุปกรณ์กระจายสัญญาณ (Switch) โดยให้บริการในจุดเชื่อมโยงโครงข่ายอินเทอร์เน็ตของกรมการจัดหางาน ดังนี้
 - (๓.๑) สำนักงานจัดหางานกรุงเทพมหานครพื้นที่ ดังนี้
 - ๑) พื้นที่ ๒ ๒) พื้นที่ ๓ ๓) พื้นที่ ๕ ๔) พื้นที่ ๘
 - (๓.๒) สำนักงานจัดหางานจังหวัด ดังนี้
 - ๑) นครปฐม ๒) นนทบุรี ๓) สมุทรปราการ ๔) สมุทรสาคร ๕) สระบุรี
 - ๖) กำแพงเพชร ๗) เชียงใหม่ ๘) ตาก ๙) ยะลา ๑๐) ระนอง ๑๑) สงขลา ๑๒) สตูล ๑๓) ระยอง ๑๔) กาญจนบุรี ๑๕) ราชบุรี ๑๖) สุพรรณบุรี
 - ๑๗) ชัยภูมิ ๑๘) นครพนม ๑๙) มหาสารคาม ๒๐) มุกดาหาร
 - ๒๑) ยโสธร ๒๒) สกลนคร ๒๓) สุรินทร์ ๒๔) อ่างทอง
 - (๓.๓) สำนักงานจัดหางานสาขา ดังนี้
 - ๑) ช้างเผือก จ.เชียงใหม่ ๒) แม่สอด จ.ตาก ๓) หาดใหญ่ จ.สงขลา
 - (๓.๔) ศูนย์บริการใบอนุญาตทำงานและวีซ่า อาคารจามจุรี
- (๔) ผู้เสนอราคาจะต้องเสนออุปกรณ์กระจายสัญญาณ (Switch) จำนวน ๑ ตัว เพื่อใช้เชื่อมโยงเครือข่ายภายในส่วนกลางของกรมการจัดหางาน กับอุปกรณ์กระจายสัญญาณหลัก (Switch)
- (๕) ผู้เสนอราคาจะต้องให้บริการ Package โทรศัพท์เคลื่อนที่สำหรับการประสานงานเกี่ยวกับระบบเครือข่ายสื่อสารข้อมูล แบบเหมาจ่ายรายเดือน ๑,๐๐๐ บาท จำนวนไม่น้อยกว่า ๒ เลขหมาย และเสนอการให้บริการ Internet ไร้สาย แบบ Air Card โดยมีคุณสมบัติ ดังนี้
 - (๕.๑) อุปกรณ์ต้องรองรับ EDGE/GPRS (850/900/1800/1900 MHz) หรือดีกว่า
 - (๕.๒) อุปกรณ์เป็นแบบ USB Air card หรือดีกว่า
 - (๕.๓) อุปกรณ์ใช้งานได้กับ Windows XP, Windows Vista, Windows 7 หรือดีกว่า
 - (๕.๔) สามารถใช้งาน Internet ได้ ไม่จำกัดชั่วโมงการใช้
 - (๕.๕) จำนวนผู้ใช้ต้องไม่น้อยกว่า ๑ Accounts

- (๖) ผู้ให้เช่าจะต้องเชื่อมต่อโครงข่ายเส้นใยแก้วนำแสง (Fiber Optic) พร้อมอุปกรณ์ที่เกี่ยวข้อง เพื่อเชื่อมต่อระหว่าง ศูนย์คอมพิวเตอร์ กรมการจัดหางาน ชั้น ๑๕ อาคารกระทรวงแรงงาน ไปยังกลุ่มพัฒนาระบบควบคุมการทำงานของคนต่างด้าว สำนักบริหารแรงงานต่างด้าว ชั้น ๑ อาคารกระทรวงแรงงาน ๓ ชั้น
- (๗) ผู้ให้เช่าจะต้องให้บริการ e-mail security เป็นระยะเวลาตามสัญญา
- (๘) ผู้ให้เช่าจะต้องต่ออายุ Domain Name (doe.go.th) เป็นระยะเวลาตามสัญญา
- (๙) ผู้ให้เช่าจะต้องให้บริการอินเทอร์เน็ตของกรมการจัดหางาน โดย Guarantee bandwidth ขนาดความเร็วไม่น้อยกว่า ๖๐/๘ Mbps เป็นระยะเวลาตามสัญญา
- (๑๐) ผู้ให้เช่าจะต้องจัดสรร Public IP Address ที่ใช้งานสำหรับเครือข่ายอินเทอร์เน็ต จำนวนไม่น้อยกว่า ๒๕๔ หมายเลข ของกรมการจัดหางาน เป็นระยะเวลาตามสัญญา
- (๑๑) ผู้ให้เช่าจะต้องให้บริการ Co-location จำนวน ๒๐U เป็นระยะเวลาตามสัญญา
- (๑๒) ผู้ให้เช่าจะต้องจัดสรร IP Address ที่ใช้สำหรับเครือข่ายภายใน ซึ่งต้องเพียงพอต่อการใช้งาน โดยต้องเป็นไปตามวัตถุประสงค์ของกรมการจัดหางาน เป็นระยะเวลาตามสัญญา
- (๑๓) ผู้ให้เช่าจะต้องดำเนินการให้บริการวงจรสื่อสัญญาณความเร็วสูงตามภาคผนวก ๒

๕.๓.๔ กรมสวัสดิการและคุ้มครองแรงงาน

- (๑) ผู้เสนอราคาจะต้องเสนออุปกรณ์ค้นหาเส้นทาง (Router) ที่รองรับความเร็วที่กำหนดได้ โดยให้บริการทุกจุดเชื่อมโยงโครงข่ายอินเทอร์เน็ต ตามข้อ ๕.๓.๔ ข้อย่อย (๙) ของกรมสวัสดิการและคุ้มครองแรงงาน และผู้ให้เช่าจะต้องกำหนดค่าการทำงานของ Router ให้เป็นตัวแจกจ่าย IP ให้กับเครื่องลูกข่าย
- (๒) ผู้เสนอราคาจะต้องเสนออุปกรณ์ค้นหาเส้นทาง (Router) จำนวน ๑ ตัว เพื่อใช้เชื่อมโยงเครือข่ายอินเทอร์เน็ตของกรมสวัสดิการและคุ้มครองแรงงาน
- (๓) ผู้เสนอราคาจะต้องเสนออุปกรณ์กระจายสัญญาณ (Switch) จำนวน ๑ ตัว เพื่อใช้เชื่อมโยงเครือข่ายภายในส่วนกลางของกรมสวัสดิการและคุ้มครองแรงงาน กับอุปกรณ์กระจายสัญญาณหลัก (Switch)
- (๔) ผู้เสนอราคาจะต้องเสนอการให้บริการ Internet ไร้สาย แบบ Air Card โดยมีคุณสมบัติ ดังนี้
 - (๔.๑) อุปกรณ์ต้องรองรับ EDGE/GPRS (850/900/1800/1900 MHz) หรือดีกว่า
 - (๔.๒) อุปกรณ์เป็นแบบ USB Air card หรือดีกว่า
 - (๔.๓) อุปกรณ์ใช้งานได้กับ Windows XP, Windows Vista, Windows 7 หรือดีกว่า
 - (๔.๔) สามารถใช้งาน Internet ได้ ไม่จำกัดชั่วโมงการใช้
 - (๔.๕) จำนวนผู้ใช้ต้องไม่น้อยกว่า ๑๓ Accounts
- (๕) ผู้ให้เช่าจะต้องต่ออายุ Domain Name (labour.go.th) เป็นระยะเวลาตามสัญญา
- (๖) ผู้ให้เช่าจะต้องให้บริการอินเทอร์เน็ตของกรมสวัสดิการและคุ้มครองแรงงาน โดย Guarantee bandwidth ขนาดความเร็วไม่น้อยกว่า ๔๕/๕ Mbps เป็นระยะเวลาตามสัญญา
- (๗) ผู้ให้เช่าจะต้องจัดสรร Public IP Address ที่ใช้งานสำหรับเครือข่ายอินเทอร์เน็ต จำนวนไม่น้อยกว่า ๒๕๔ หมายเลข ของกรมสวัสดิการและคุ้มครองแรงงาน เป็นระยะเวลาตามสัญญา
- (๘) ผู้ให้เช่าจะต้องจัดสรร IP Address ที่ใช้สำหรับเครือข่ายภายใน ซึ่งต้องเพียงพอต่อการใช้งาน โดยต้องเป็นไปตามวัตถุประสงค์ของกรมสวัสดิการและคุ้มครองแรงงาน เป็นระยะเวลาตามสัญญา
- (๙) ผู้ให้เช่าจะต้องดำเนินการให้บริการวางจรรยาบรรณความเร็วสูงตามภาคผนวก ๒

๕.๓.๕ กรมพัฒนาฝีมือแรงงาน

- (๑) ผู้เสนอราคาจะต้องเสนอการให้บริการ Internet ไร้สาย แบบ Air Card โดยมีคุณสมบัติ ดังนี้
 - (๑.๑) อุปกรณ์ต้องรองรับ EDGE/GPRS (850/900/1800/1900 MHz) หรือดีกว่า
 - (๑.๒) อุปกรณ์เป็นแบบ USB Air card หรือดีกว่า
 - (๑.๓) อุปกรณ์ใช้งานได้กับ Windows XP, Windows Vista, Windows 7 หรือดีกว่า
 - (๑.๔) สามารถใช้งาน Internet ได้ ไม่จำกัดชั่วโมงการใช้
 - (๑.๕) จำนวนผู้ใช้ต้องไม่น้อยกว่า ๒๐ Accounts
- (๒) ผู้เสนอราคาจะต้องเสนออุปกรณ์ค้นหาเส้นทาง (Router) จำนวน ๑ ตัว เพื่อใช้เชื่อมโยงเครือข่ายอินเทอร์เน็ตของกรมพัฒนาฝีมือแรงงาน
- (๓) ผู้เสนอราคาจะต้องเสนออุปกรณ์กระจายสัญญาณ (Switch) จำนวน ๑ ตัว เพื่อใช้เชื่อมโยงเครือข่ายภายในส่วนกลางของกรมพัฒนาฝีมือแรงงาน กับอุปกรณ์กระจายสัญญาณหลัก (Switch)
- (๔) ผู้ให้เช่าจะต้องให้บริการ e-mail security เป็นระยะเวลาตามสัญญา
- (๕) ผู้ให้เช่าจะต้องต่ออายุ Domain Name (dsd.go.th) เป็นระยะเวลาตามสัญญา
- (๖) ผู้ให้เช่าต้องให้บริการอินเทอร์เน็ตของกรมพัฒนาฝีมือแรงงาน โดย Guarantee bandwidth ขนาดความเร็วไม่น้อยกว่า ๖๐/๘ Mbps เป็นระยะเวลาตามสัญญา
- (๗) ผู้ให้เช่าต้องจัดสรร Public IP Address ที่ใช้งานสำหรับเครือข่ายอินเทอร์เน็ต จำนวนไม่น้อยกว่า ๒๕๔ หมายเลข ของกรมพัฒนาฝีมือแรงงาน เป็นระยะเวลาตามสัญญา
- (๘) ผู้ให้เช่าต้องให้บริการ Web Hosting สำหรับสำรองระบบเว็บไซต์กรมพัฒนาฝีมือแรงงาน เป็นระยะเวลาตามสัญญา
- (๙) ผู้ให้เช่าต้องดำเนินการให้บริการวงจรสื่อสารสัญญาณความเร็วสูงตามภาคผนวก ๒

๖. การบำรุงรักษาและซ่อมแซมแก้ไข

ผู้ให้เช่ามีหน้าที่ให้การบำรุงรักษา ซ่อมแซมแก้ไขระบบอุปกรณ์เครือข่ายในโครงการฯ รวมถึงอุปกรณ์ที่เกี่ยวข้องตามภาคผนวก ๓ นับแต่วันที่ส่งมอบจนกระทั่งสิ้นสุดระยะเวลาการให้บริการวงจรรีเสอร์คิวชันข้อมูลและต้องปฏิบัติตามเงื่อนไขดังต่อไปนี้

๖.๑ ผู้ให้เช่าต้องตรวจสอบวงจรรีเสอร์คิวชันข้อมูลตลอด ๒๔ ชั่วโมง และหากในช่วงเวลาระหว่าง ๑๗.๓๐ – ๑๗.๓๐ น. ในวันทำการ วงจรรีเสอร์คิวชันข้อมูลที่ใช้อยู่เกิดขัดข้อง ผู้ให้เช่าจะต้องดำเนินการตรวจสอบและแก้ไขข้อขัดข้องให้อยู่ในสภาพใช้งานได้ดีตามปกติและแจ้งข้อมูลที่มีการตรวจสอบและแก้ไขให้กับเจ้าหน้าที่ของสำนักงานปลัดกระทรวงแรงงาน โดยมีกำหนดระยะเวลาดังนี้

๖.๑.๑ ในเขตกรุงเทพมหานครและปริมณฑล

(๑) ในเวลาปกติ ภายใน ๓ ชั่วโมง นับจากที่ได้รับแจ้ง

(๒) นอกเวลาปกติ ภายใน ๖ ชั่วโมง นับจากที่ได้รับแจ้ง

๖.๑.๒ ต่างจังหวัด

(๑) ในเวลาปกติ ภายใน ๔ ชั่วโมง นับจากที่ได้รับแจ้ง

(๒) นอกเวลาปกติ ภายใน ๘ ชั่วโมง นับจากที่ได้รับแจ้ง

๖.๒ วงจรรีเสอร์คิวชันความเร็วสูงที่ใช้อยู่เกิดขัดข้อง โดยแต่ละวงจรรีเสอร์คิวชันจะต้องขัดข้องไม่เกิน ๑๕ ชั่วโมงต่อเดือน

๖.๓ ประสิทธิภาพ (Performance) ของวงจรรีเสอร์คิวชันข้อมูลทั้งหมด ต้องมีไม่น้อยกว่า ๙๘.๕%

๖.๔ ถ้าหากผู้ให้เช่าไม่สามารถปฏิบัติตามเงื่อนไขที่ระบุไว้ในข้อ ๖.๑ และ ๖.๒ ผู้ให้เช่าต้องถูกปรับเป็นรายชั่วโมงในแต่ละวงจรรีเสอร์คิวชันที่ใช้งานไม่ได้และผู้ให้เช่าต้องยินยอมให้สำนักงานปลัดกระทรวงแรงงานปรับเป็นรายชั่วโมง ในอัตราชั่วโมงละ ๑๐๐ บาท โดยเศษของชั่วโมงให้คิดเป็น ๑ ชั่วโมง

ผู้ให้เช่ายินยอมให้สำนักงานปลัดกระทรวงแรงงานหักค่าเสียหายดังกล่าวออกจากค่าจ้างประจำงวดนั้นๆ ทั้งนี้ระยะเวลาในการคิดคำนวณการขัดข้อง และ / หรือ การชำรุดบกพร่อง ให้เริ่มนับตั้งแต่วันที่ได้รับแจ้งจากหน่วยงานในสังกัดกระทรวงแรงงานเป็นต้นไป และสิ้นสุดลงเมื่อผู้ให้เช่าและสำนักงานปลัดกระทรวงแรงงานต่างรับรองว่าเครือข่ายรีเสอร์คิวชันข้อมูล สามารถใช้งานได้ดีดังเดิม

ในกรณีที่เครื่องและอุปกรณ์ที่เป็นเครือข่ายรีเสอร์คิวชันข้อมูลขัดข้องและไม่สามารถใช้ได้ตามปกติและเมื่อสำนักงานปลัดกระทรวงแรงงานเห็นว่าผู้ให้เช่าไม่อาจซ่อมแซมแก้ไขได้ สำนักงานปลัดกระทรวงแรงงานจะแจ้งผู้ให้เช่าเป็นลายลักษณ์อักษรให้บริการเครื่องและอุปกรณ์ชุดใหม่ที่เป็นเครือข่ายรีเสอร์คิวชันข้อมูลที่มีคุณภาพและความสามารถในการใช้งานได้ไม่ต่ำกว่าของเดิมมาให้สำนักงานปลัดกระทรวงแรงงานใช้แทนภายในเวลาที่กำหนดตามข้อ ๖.๑ นับตั้งแต่วันที่ได้รับแจ้งจากสำนักงานปลัดกระทรวงแรงงาน หากผู้ให้เช่าไม่สามารถให้บริการเครื่องและอุปกรณ์ชุดใหม่ได้ภายใน

เวลาที่กำหนด ผู้ให้เช่ายินยอมให้สำนักงานปลัดกระทรวงแรงงานปรับเป็นรายชั่วโมงนับแต่วันที่เครือข่ายสื่อสัญญาณข้อมูลเริ่มขัดข้องจนกว่าผู้ให้เช่าจะดำเนินการแล้วเสร็จหรือจนกว่าผู้เช่าพบว่าผู้ให้เช่าไม่อาจให้บริการเครื่องและอุปกรณ์ชุดใหม่ที่เป็นเครือข่ายสื่อสารข้อมูลอื่นแทนได้และบอกเลิกสัญญา

๗. การบริหารโครงการ

สำนักงานปลัดกระทรวงแรงงานประสงค์ให้โครงการนี้แล้วเสร็จภายในระยะเวลาที่กำหนด และสามารถใช้งานได้โดยมีประสิทธิภาพ ดังนั้น ผู้เสนอราคาจะต้องเสนอการดำเนินงานบริหารโครงการ ตามข้อกำหนดดังนี้

๗.๑ บุคลากรโครงการ

๗.๑.๑ เสนอชื่อผู้จัดการโครงการ (Project Manager) จำนวน ๑ คน ที่มีคุณสมบัติและทำหน้าที่ ต่อไปนี้

(๑) คุณสมบัติของผู้จัดการโครงการ (Project Manager)

(๑.๑) มีทักษะการฟัง พูด อ่าน เขียนภาษาไทยและภาษาอังกฤษเป็นอย่างดี

(๑.๒) มีประสบการณ์ในการเป็นผู้จัดการโครงการ ซึ่งทำการบริหารโครงการทางด้านระบบเครือข่ายนับตั้งแต่การเตรียมการไปจนถึงสิ้นสุดโครงการ จนเป็นผลสำเร็จมาแล้ว

(๒) หน้าที่ของผู้จัดการโครงการ

(๒.๑) วางแผน บริหาร ติดตามประเมินผลการดำเนินงานและปรับปรุงแก้ไขงาน และปัญหาเฉพาะหน้าต่างๆ ให้เป็นไปตามแผน เพื่อให้โครงการนี้เสร็จตามเป้าหมายและระยะเวลาที่กำหนด โดยสามารถใช้งานได้โดยมีประสิทธิภาพ

(๒.๒) ประสานงานกับเจ้าหน้าที่กระทรวงแรงงานที่เกี่ยวข้อง เพื่อดำเนินงานในส่วนต่างๆ ให้เป็นไปตามแผนที่วางไว้

๗.๑.๒ เสนอชื่อเจ้าหน้าที่ Help Desk ปฏิบัติงานประจำ ณ กระทรวงแรงงาน จำนวนไม่น้อยกว่า ๒ คน ทำหน้าที่ ต่อไปนี้

(๑) ทำหน้าที่ประสานงานกับฝ่ายต่างๆ ที่เกี่ยวข้องของสำนักงานปลัดกระทรวงแรงงาน และหน่วยงานอื่นที่เกี่ยวข้อง

(๒) ทำหน้าที่ Monitor อุปกรณ์เครือข่ายที่รับผิดชอบดูแลทั้งหมด พร้อมทั้งสามารถแก้ไข หรือปรับแก้ให้ระบบเครือข่ายสามารถใช้งานได้ ในกรณีระบบเครือข่ายมีปัญหาหรือไม่สามารถใช้งานได้

(๓) ลงบันทึกวันเวลาการเข้าทำงานในสำนักงานปลัดกระทรวงแรงงาน และส่งบันทึกดังกล่าว ให้ตรวจสอบเป็นประจำทุกเดือน

- ๗.๑.๓ การขอเสนอเปลี่ยนแปลงชื่อของบุคลากรโครงการ ตาม ข้อ ๗.๑.๑ และ ๗.๑.๒ จะต้องมีความ
คุณสมบัติเทียบเท่า หรือสูงกว่าที่กำหนดไว้ และจะต้องได้รับความเห็นชอบจาก
สำนักงานปลัดกระทรวงแรงงาน
- ๗.๑.๔ การดำเนินงานของบุคลากรในข้อ ๗.๑.๒ ผู้ให้เข้าจะต้องจัดหาวัสดุอุปกรณ์
สายสัญญาณที่จำเป็นและอุปกรณ์อื่นที่มีประโยชน์ในการปฏิบัติงานตามโครงการ เช่น
คอมพิวเตอร์ โทรศัพท์พื้นฐาน เป็นต้น
- ๗.๒ แผนบริหารโครงการ และแผนบริหารความเสี่ยง
- ๗.๒.๑ เสนอแผนการบริหารโครงการ (Project Management Plan) ซึ่งต้องแสดงข้อมูลต่าง ๆ
อย่างชัดเจน เพื่อให้สำนักงานปลัดกระทรวงแรงงานเชื่อว่าผู้เสนอราคามีแผนการ
บริหารโครงการที่จะสามารถทำให้โครงการนี้แล้วเสร็จภายในเวลาที่กำหนดอย่างมี
คุณภาพ โดยแผนการบริหารโครงการที่จัดทำเสนอ ให้แสดงเป็นแผนภูมิการบริหาร
โครงการ (Gantt Chart) ทั้งนี้ ผู้เสนอราคาต้องจัดทำเป็นแผนรวมที่แสดงขั้นตอนและ
ระยะเวลาการทำงาน และผู้รับผิดชอบในแต่ละส่วนภายใต้โครงการ
- ๗.๒.๒ เสนอแผนบริหารความเสี่ยง ซึ่งประกอบด้วย ผลสำเร็จของโครงการ ความเสี่ยงที่เกิดขึ้น
สาเหตุของความเสี่ยง และมาตรการในการควบคุมเพื่อลดความเสี่ยง เป็นต้น

๘. การจัดหลักสูตรฝึกอบรม

ผู้ให้เข้าต้องจัดหลักสูตรฝึกอบรม/ดูงานเกี่ยวกับเครือข่ายสื่อสารข้อมูลให้แก่เจ้าหน้าที่ของกระทรวง
แรงงาน ไม่น้อยกว่า ๒๐ คน โดยจะต้องเสนอรายละเอียดของการฝึกอบรม/ดูงาน อาทิ จำนวนผู้เข้าอบรม
และสถานที่ฝึกอบรม วันเวลาที่ฝึกอบรม ฯลฯ ให้แก่กระทรวงแรงงาน โดยต้องแจ้งเป็นลายลักษณ์อักษร
ไม่น้อยกว่า ๓๐ วันก่อนการอบรม/ดูงาน

๙. การใช้ประโยชน์

การใช้ประโยชน์ในอุปกรณ์เครือข่ายสื่อสารข้อมูลนี้ ผู้ให้เข้ายินยอมให้อยู่ภายใต้การจัดการและการ
ควบคุมดูแลของสำนักงานปลัดกระทรวงแรงงานโดยสิ้นเชิง และนอกจากสำนักงานปลัดกระทรวงแรงงาน
จะใช้ในการปฏิบัติงานของกระทรวงแรงงานแล้ว สำนักงานปลัดกระทรวงแรงงานมีสิทธิให้ผู้อื่นมาใช้เครื่อง
และอุปกรณ์เครือข่ายสื่อสารข้อมูลนี้ได้โดยอยู่ภายใต้การควบคุมดูแลของสำนักงานปลัดกระทรวงแรงงาน
ผู้ให้เข้าไม่มีสิทธิในการนำเครือข่ายสื่อสารข้อมูลตามสัญญานี้ไปใช้เพื่อประโยชน์อื่นใดของผู้ให้เข้า
โดยไม่ได้รับอนุญาตจากสำนักงานปลัดกระทรวงแรงงาน

เมื่อสิ้นสุดสัญญาผู้ให้เข้าจะต้องมอบอุปกรณ์ในข้อ ๕.๓.๒ ข้อย่อย (๒) (๗) และข้อ ๕.๓.๓ ข้อย่อย (๖)
เป็นกรรมสิทธิ์ของกระทรวงแรงงาน โดยต้องแจ้งให้กระทรวงแรงงานทราบเป็นลายลักษณ์อักษร

๑๐. ระยะเวลาส่งมอบและตรวจรับ

ผู้ให้เช่าต้องติดตั้งและส่งมอบการให้บริการวงจรสื่อสัญญาณความเร็วสูงก่อนถึงกำหนดการให้บริการเครือข่ายสื่อสารข้อมูล (ตั้งแต่วันที่ ๑ มีนาคม ถึง ๓๐ กันยายน ๒๕๕๔) อย่างน้อย ๗ วัน โดยรายละเอียดต่อไปนี้

๑๐.๑ ผู้ให้เช่าจะต้องเป็นผู้ดำเนินการติดตั้งวงจรสื่อสัญญาณความเร็วสูงให้กับหน่วยงานในสังกัดกระทรวงแรงงานและเมื่อให้บริการเรียบร้อยแล้วเครือข่ายสื่อสารข้อมูลจะต้องสามารถใช้งานได้ดีและมีประสิทธิภาพ

๑๐.๒ ผู้ให้เช่าจะต้องเป็นผู้ดำเนินการติดตั้งวงจรมินิเน็ตขนาดไม่น้อยกว่า ๒๓๕/๓๑ Mbps เพื่อให้บริการแก่หน่วยงานในสังกัดกระทรวงแรงงาน ทั้งนี้ กระทรวงแรงงานสามารถบริหารจัดการขนาดของวงจรมินิเน็ตให้เป็นไปตามความประสงค์ได้

๑๐.๓ ผู้ให้เช่าจะต้องเสนอแผนการให้บริการให้กระทรวงแรงงาน ภายใน ๗ วัน ก่อนเข้าไปดำเนินการ

๑๐.๔ ผู้ให้เช่าจะต้องทำการติดตั้งและส่งมอบการให้บริการวงจรสื่อสัญญาณข้อมูล ซึ่งการส่งมอบจะถือว่าเสร็จสมบูรณ์เมื่อมีการตรวจรับการให้บริการวงจรสื่อสัญญาณข้อมูล รวมทั้งได้ทดสอบการใช้งานของการให้บริการของวงจรสื่อสัญญาณข้อมูลแล้วว่าสามารถใช้งานร่วมกับระบบเครือข่ายคอมพิวเตอร์ของหน่วยงานในสังกัดกระทรวงแรงงานได้เป็นอย่างดี โดยขึ้นอยู่กับการพิจารณาของกระทรวงแรงงานเป็นหลัก

๑๐.๕ ผู้ให้เช่าต้องให้บริการบำรุงรักษาอุปกรณ์ในโครงการบูรณาการเครือข่ายสื่อสารข้อมูล กระทรวงแรงงาน เป็นระยะเวลา ๗ เดือน โดยผู้ว่าจ้างจะจ่ายค่าจ้างให้ผู้ให้เช่าเป็นรายเดือน เมื่อผู้ให้เช่าให้บริการเครือข่ายสื่อสารข้อมูลกระทรวงแรงงาน และส่งรายงานสรุปการให้บริการแก่กระทรวงแรงงาน ภายในวันที่ ๑๐ ของเดือนถัดไป

๑๑. ค่าปรับกรณีติดตั้งไม่แล้วเสร็จตามกำหนดสัญญา

ในกรณีที่ผู้ให้เช่าไม่สามารถติดตั้งให้แล้วเสร็จตามขอบเขตการดำเนินงานข้อ ๔ ผู้ให้เช่าต้องแจ้งวันที่แล้วเสร็จให้ทางสำนักงานปลัดกระทรวงแรงงานรับทราบล่วงหน้า โดยผู้ให้เช่าจะต้องรับผิดชอบค่าใช้จ่ายดังต่อไปนี้

๑๑.๑ ผู้ให้เช่าจะถูกหักค่าเช่าใช้บริการเครือข่ายสื่อสารข้อมูลออกจากเงินค่าเช่ารายเดือนเป็นจำนวนอัตราเดิมของผู้ให้เช่ารายเดิมของสำนักงานปลัดกระทรวงแรงงาน จนกว่าผู้ให้เช่าจะดำเนินการแล้วเสร็จพร้อมให้บริการ และปฏิบัติตามสัญญาจนถูกต้องครบถ้วนทุกประการ

๑๑.๒ ผู้ให้เช่ายินยอมให้รับเป็นรายวันในอัตราร้อยละ ๐.๑ ของอัตรามูลค่าของสัญญา และรับผิดชอบค่าเสียหายต่างๆ ของกระทรวงแรงงานที่เกิดขึ้น ในกรณีที่ผู้ให้เช่าไม่สามารถให้บริการได้ตามข้อกำหนดโดยค่าปรับดังกล่าวจะถูกหักออกจากค่าเช่ารายเดือนมีรายละเอียดการคำนวณ ดังนี้

ค่าเช่าคงเหลือจากการถูกปรับ = ค่าเช่ารายเดือน – ค่าเช่าของผู้ให้เช่ารายเดิม(ข้อ๑๐.๑) – ค่าปรับ(ข้อ ๑๐.๒)

๑๒. ระยะเวลาเวลาการเช่าและการให้บริการ

ระยะเวลาการเช่ามีผลบังคับตั้งแต่นับถัดจากวันลงนามในสัญญา เป็นระยะเวลาทั้งสิ้น ๗ เดือน หากผู้ให้เช่าไม่สามารถให้บริการได้ภายในระยะเวลาที่กำหนด ตามขอบเขตการดำเนินงาน ข้อ ๔ ทางสำนักงานปลัดกระทรวงแรงงานขอสงวนสิทธิ์ยกเลิกสัญญาดังกล่าว และ/หรือผู้ให้เช่าต้องรับผิดชอบ ค่าใช้จ่ายที่ทางสำนักงานปลัดกระทรวงแรงงานต้องจ่ายกับผู้ให้บริการรายเดิมจนกว่าผู้ให้เช่าจะทำการ ให้บริการให้แล้วเสร็จสามารถใช้งานกับระบบเดิมได้อย่างดี

๑๓. การเช่าใช้บริการต่อเนื่อง

เมื่อครบกำหนดระยะเวลาการเช่าใช้บริการเครือข่ายสื่อสารข้อมูลตามขอบเขตงานของโครงการฯ หากผู้เช่าหรือผู้ให้เช่ารายใหม่มีความประสงค์ที่จะเช่าใช้บริการเครือข่ายสื่อสารข้อมูลต่อเนื่อง ผู้ให้เช่าจะต้อง ยินยอมให้ผู้เช่าหรือผู้ให้เช่ารายใหม่เช่าใช้บริการเครือข่ายสื่อสารข้อมูลภายใต้เงื่อนไขของสัญญาเดิม และ ตามระยะเวลาที่ได้ตกลงกัน

ในกรณีที่ผู้ให้เช่าไม่ให้เช่าตามเงื่อนไขที่กำหนดไว้ในวรรคหนึ่ง ผู้เช่ามีสิทธิที่จะเรียกค่าเสียหายจาก ผู้ให้เช่า รวมทั้งค่าเสียหายอันอาจเกิดจากความเสียหายใดๆ ที่ผู้เช่าจะต้องจัดหาผู้ให้เช่ารายอื่นมาดำเนินการ แทนด้วย

๑๔. งบประมาณโครงการ

งบประมาณประจำปี ๒๕๕๔ เป็นวงเงินทั้งสิ้น ๓๖,๗๗๔,๔๐๐ บาท (สามสิบล้านเจ็ดแสนเจ็ดหมื่น สี่พันสี่ร้อยบาทถ้วน)

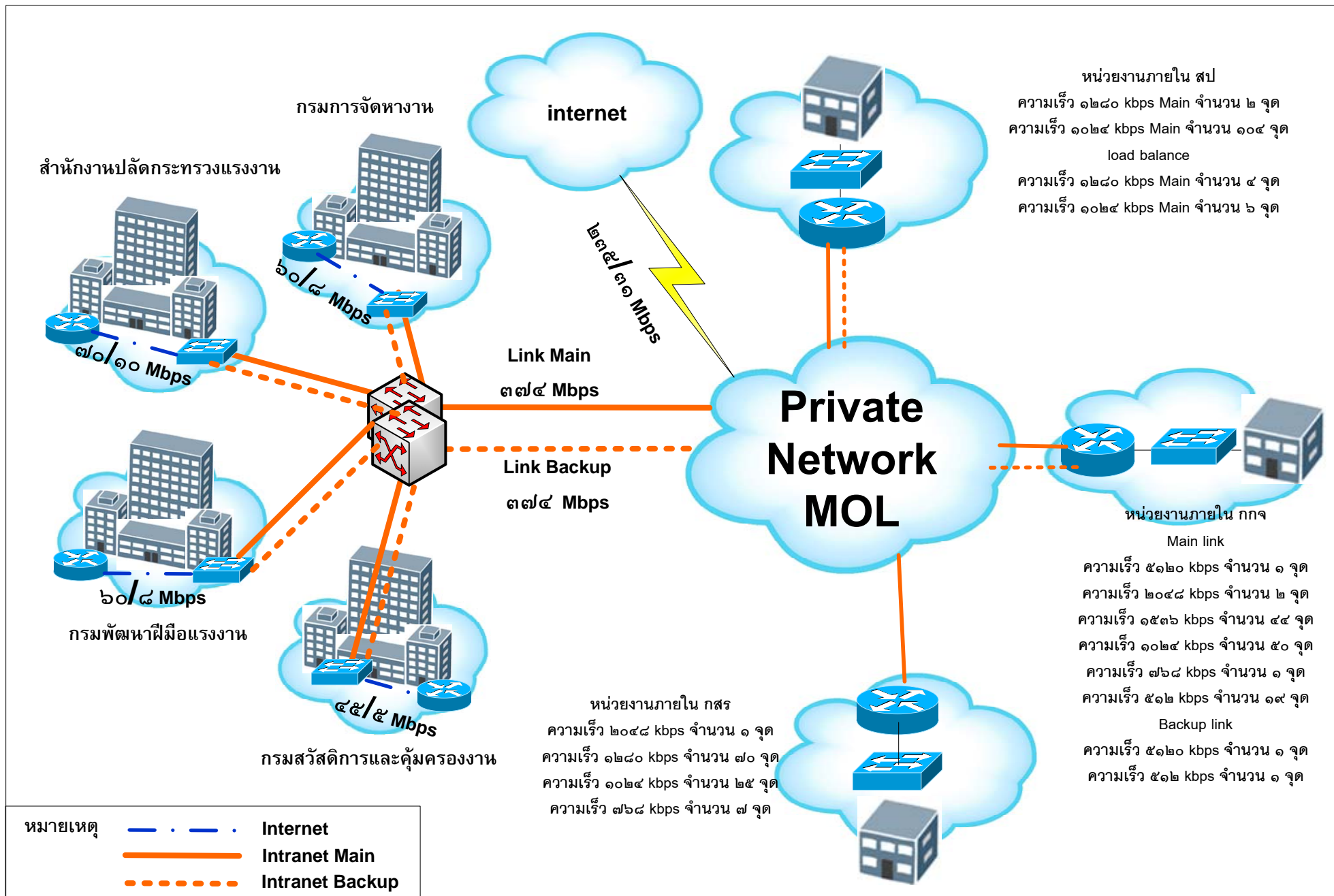
๑๕. หน่วยงานผู้รับผิดชอบดำเนินการ

ศูนย์เทคโนโลยีสารสนเทศและการสื่อสาร สำนักงานปลัดกระทรวงแรงงาน

๑๖. สถานที่ติดต่อเพื่อขอทราบข้อมูลเพิ่มเติมหรือเสนอแนะวิจารณ์หรือแสดงความคิดเห็น

จัดทำเป็นลายลักษณ์อักษรโดยเปิดเผยตัว ส่งที่ศูนย์เทคโนโลยีสารสนเทศและการสื่อสาร กลุ่มงาน บริหารคอมพิวเตอร์และเครือข่าย อาคารสำนักงานประกันสังคม เขตพื้นที่ ๓ ชั้น ๙ ถนนมิตรไมตรี แขวงดินแดง เขตดินแดง กรุงเทพฯ ๑๐๔๐๐ e-mail : ictc@mol.go.th หรือ ictc_mol@hotmail.com หรือ ictc@mol.mail.go.th โทรศัพท์ ๐๒ ๒๓๒๒ ๑๓๓๔ หรือ ๐๒ ๒๓๒๒ ๑๐๓๕ โทรสาร ๐๒ ๒๔๖ ๕๙๘๔

Network Diagram โครงการบูรณาการระบบเครือข่ายสื่อสารข้อมูล กระทรวงแรงงาน ปี ๒๕๕๔



การดำเนินการให้บริการวงจรสื่อสารสัญญาณความเร็วสูงของ หน่วยงานในกระทรวงแรงงาน

Head Quarter ณ สำนักงานปลัดกระทรวงแรงงาน

- ๑) วงจรอินเทอร์เน็ตจาก Head Quarter ถึงผู้ให้บริการ ขนาด ๒๓๕/๓๑ Mbps โดยเป็น Interface แบบ Ethernet จำนวน ๑ วงจร
- ๒) วงจรอินเทอร์เน็ตจาก Head Quarter ถึงผู้ให้บริการแบบ Main และ Backup ขนาด ๓๗๔ Mbps โดยเป็น Interface แบบ Ethernet จำนวน ๒ วงจร
- ๓) วงจรอินเทอร์เน็ตระบบ ๑๕๐๖ จากอาคารกระทรวงแรงงาน ๑๕ ชั้น ห้องไฟฟ้า ชั้น ๑ ถึงอาคารสำนักงาน ประกันสังคม นนทบุรี ห้องระบบโทรศัพท์ ชั้น ๑ ขนาด ๑,๒๘๐ kbps โดยเป็น Interface แบบ V.๓๕ หรือ ดีกว่า จำนวน ๑ วงจร

สำนักงานปลัดกระทรวงแรงงาน

- ๑) วงจรอินเทอร์เน็ตจาก Head Quarter ถึงสำนักงานปลัดกระทรวงแรงงาน ขนาด ๗๐/๑๐ Mbps โดยเป็น Interface แบบ Ethernet จำนวน ๑ วงจร
- ๒) วงจรอินเทอร์เน็ตจาก Head Quarter ถึงหน่วยงานในสังกัดสำนักงานปลัดกระทรวงแรงงานในส่วนภูมิภาค ดังนี้
 - ๒.๑) วงจรหลัก ขนาด ๑,๒๘๐ kbps โดยเป็น Interface แบบ V.๓๕ หรือดีกว่า จำนวน ๒ วงจร ติดตั้ง ณ สำนักงานแรงงานจังหวัดจันทบุรี และสำนักงานแรงงานจังหวัดร้อยเอ็ด
 - ๒.๒) วงจรหลัก ขนาด ๑,๐๒๔ kbps โดยเป็น Interface แบบ V.๓๕ หรือดีกว่า จำนวน ๑๐๔ วงจร ติดตั้ง ณ สำนักงานแรงงานจังหวัด (รงจ) และศูนย์บริการร่วม ดังนี้

(๑) รงจ.ประจวบคีรีขันธ์	(๒) ศูนย์บริการร่วม จ. ประจวบคีรีขันธ์
(๓) รงจ.นครปฐม	(๔) ศูนย์บริการร่วม จ. นครปฐม
(๕) รงจ. สุพรรณบุรี	(๖) ศูนย์บริการร่วม จ. สุพรรณบุรี
(๗) รงจ. ชลบุรี	(๘) ศูนย์บริการร่วม จ. ชลบุรี
(๙) รงจ. ตราด	(๑๐) ศูนย์บริการร่วม จ. ตราด
(๑๑) รงจ. ปราจีนบุรี	(๑๑) ศูนย์บริการร่วม จ. ปราจีนบุรี
(๑๓) รงจ. สระแก้ว	(๑๔) ศูนย์บริการร่วม จ. สระแก้ว
(๑๕) รงจ. พระนครศรีอยุธยา	(๑๖) ศูนย์บริการร่วม จ. พระนครศรีอยุธยา
(๑๗) รงจ. ลำปาง	(๑๘) ศูนย์บริการร่วม จ. ลำปาง

- (๑๙) รงจ. ลำพูน
- (๒๑) รงจ. นครสวรรค์
- (๒๓) รงจ. เพชรบูรณ์
- (๒๕) รงจ. สุโขทัย
- (๒๗) รงจ. พิษณุโลก
- (๒๙) รงจ. ลพบุรี
- (๓๑) รงจ. ตาก
- (๓๓) รงจ. ปัตตานี
- (๓๕) รงจ. ยะลา
- (๓๗) รงจ. ภูเก็ต
- (๓๙) รงจ. พังงา
- (๔๑) รงจ. นครศรีธรรมราช
- (๔๓) รงจ. กระบี่
- (๔๕) รงจ. บุรีรัมย์
- (๔๗) รงจ. นครราชสีมา
- (๔๙) รงจ. อุบลราชธานี
- (๕๑) รงจ. สกลนคร
- (๕๓) รงจ. หนองคาย
- (๕๕) รงจ. นครพนม
- (๕๗) รงจ. สมุทรปราการ
- (๕๙) รงจ. ปทุมธานี
- (๖๑) ศูนย์บริการร่วม โลกัส ปิ่นเกล้า
- (๖๓) ศูนย์บริการร่วม จ. ระยอง
- (๖๕) ศูนย์บริการร่วม จ. สุราษฎร์ธานี
- (๖๗) รงจ. กาญจนบุรี
- (๖๙) รงจ. เพชรบุรี
- (๗๑) รงจ. นครนายก
- (๗๓) รงจ. ชัยนาท
- (๗๕) รงจ. อุทัยธานี
- (๗๗) รงจ. น่าน
- (๗๙) รงจ. แพร่
- (๒๐) ศูนย์บริการร่วม จ. ลำพูน
- (๒๒) ศูนย์บริการร่วม จ. นครสวรรค์
- (๒๔) ศูนย์บริการร่วม จ. เพชรบูรณ์
- (๒๖) ศูนย์บริการร่วม จ. สุโขทัย
- (๒๘) ศูนย์บริการร่วม จ. พิษณุโลก
- (๓๐) ศูนย์บริการร่วม จ. ลพบุรี
- (๓๒) ศูนย์บริการร่วม จ. ตาก
- (๓๔) ศูนย์บริการร่วม จ. ปัตตานี
- (๓๖) ศูนย์บริการร่วม จ. ยะลา
- (๓๘) ศูนย์บริการร่วม จ. ภูเก็ต
- (๔๐) ศูนย์บริการร่วม จ. พังงา
- (๔๒) ศูนย์บริการร่วม จ. นครศรีธรรมราช
- (๔๔) ศูนย์บริการร่วม จ. กระบี่
- (๔๖) ศูนย์บริการร่วม จ. บุรีรัมย์
- (๔๘) ศูนย์บริการร่วม จ. นครราชสีมา
- (๕๐) ศูนย์บริการร่วม จ. อุบลราชธานี
- (๕๒) ศูนย์บริการร่วม จ. สกลนคร
- (๕๔) ศูนย์บริการร่วม จ. หนองคาย
- (๕๖) ศูนย์บริการร่วม จ. นครพนม
- (๕๘) ศูนย์บริการร่วม จ. สมุทรปราการ
- (๖๐) ศูนย์บริการร่วม จ. ปทุมธานี
- (๖๒) ศูนย์บริการร่วม จ. จันทบุรี
- (๖๔) ศูนย์บริการร่วม จ. เชียงราย
- (๖๖) ศูนย์บริการร่วม จ. ขอนแก่น
- (๖๘) รงจ. ราชบุรี
- (๗๐) รงจ. ฉะเชิงเทรา
- (๗๒) รงจ. สระบุรี
- (๗๔) รงจ. อ่างทอง
- (๗๖) รงจ. สิงห์บุรี
- (๗๘) รงจ. เชียงใหม่
- (๘๐) รงจ. แม่ฮ่องสอน

- | | |
|-----------------------|---------------------|
| (๘๑) รงจ.พะเยา | (๘๒) รงจ.พิจิตร |
| (๘๓) รงจ.อุตรดิตถ์ | (๘๔) รงจ.กำแพงเพชร |
| (๘๕) รงจ.พัทลุง | (๘๖) รงจ. นราธิวาส |
| (๘๗) รงจ.สตูล | (๘๘) รงจ.สงขลา |
| (๘๙) รงจ.ตรัง | (๙๐) รงจ.ชุมพร |
| (๙๑) รงจ.ระนอง | (๙๒) รงจ.กาฬสินธุ์ |
| (๙๓) รงจ. มหาสารคาม | (๙๔) รงจ. อ่างทอง |
| (๙๕) รงจ.ยโสธร | (๙๖) รงจ.มุกดาหาร |
| (๙๗) รงจ.ชัยภูมิ | (๙๘) รงจ.สุรินทร์ |
| (๙๙) รงจ.ศรีสะเกษ | (๑๐๐) รงจ. เลย |
| (๑๐๑) รงจ.หนองบัวลำพู | (๑๐๒) รงจ.นนทบุรี |
| (๑๐๓) รงจ.สมุทรสงคราม | (๑๐๔) รงจ.สมุทรสาคร |
- ๒.๓) แบบ load Balance (๒ วงจร ทำงานร่วมกัน) ขนาด ๑,๒๘๐ kbps โดยเป็น Interface แบบ V.๓๕ หรือดีกว่า จำนวน ๔ วงจร ติดตั้ง ณ สำนักงานแรงงานจังหวัดระยอง จำนวน ๒ วงจร และสำนักงานแรงงานจังหวัดเชียงราย จำนวน ๒ วงจร
- ๒.๔) แบบ load Balance (๒ วงจร ทำงานร่วมกัน) ขนาด ๑,๐๒๔ kbps โดยเป็น Interface แบบ V.๓๕ หรือดีกว่า จำนวน ๖ วงจร ติดตั้ง ณ สำนักงานแรงงานจังหวัด (รงจ) ดังนี้
- | | |
|-----------------------------------|-------------------------------|
| (๑) รงจ.สุราษฎร์ธานี จำนวน ๒ วงจร | (๒) รงจ. ขอนแก่น จำนวน ๒ วงจร |
| (๓) รงจ.อุตรธานี จำนวน ๒ วงจร | |

กรมการจัดหางาน

- ๑) วงจรอินเทอร์เน็ตจาก Head Quarter ถึงกรมการจัดหางาน ขนาด ๖๐/๘ Mbps โดยเป็น Interface แบบ Ethernet จำนวน ๑ วงจร
- ๒) วงจรอินเทอร์เน็ตจาก Head Quarter ถึงสำนักงานส่วนกรุงเทพและปริมณฑล และส่วนภูมิภาค แบ่งออกเป็น ดังนี้
 - ๒.๑) วงจรหลัก ขนาด ๕,๑๒๐ kbps โดยเป็น Interface แบบ V.๓๕ หรือดีกว่า จำนวน ๑ วงจร ติดตั้ง ณ ศูนย์สำรองข้อมูล (DR-Site)
 - ๒.๒) วงจรหลัก ขนาด ๒,๐๔๘ kbps โดยเป็น Interface แบบ V.๓๕ หรือดีกว่า จำนวน ๒ วงจร ติดตั้ง ณ สำนักจัดหางานจังหวัดสมุทรสาครและสำนักทะเบียนราษฎร (นางเลิ้ง)

๒.๓) วงจรหลัก ขนาด ๑,๕๓๖ kbps โดยเป็น Interface แบบ V.๓๕ หรือดีกว่า จำนวน ๔๔ วงจร ติดตั้ง ณ สำนักจัดหางานจังหวัด(สจจ) และสำนักจัดหางานกรุงเทพ ประกอบด้วยดังนี้

- | | |
|---|---------------------------------------|
| (๑) สจจ. กาญจนบุรี | (๒) สจจ. สมุทรปราการ |
| (๓) สจจ. นนทบุรี | (๔) สจจ. ปทุมธานี |
| (๕) สจจ. นครปฐม | (๖) สจจ. อยุธยา |
| (๗) สจจ. สระบุรี | (๘) สจจ. ชลบุรี |
| (๙) สจจ. ระยอง | (๑๐) สจจ. จันทบุรี |
| (๑๑) สจจ. ตราด | (๑๒) สจจ. ฉะเชิงเทรา |
| (๑๓) สจจ. ราชบุรี | (๑๔) สจจ. ประจวบคีรีขันธ์ |
| (๑๕) สจจ. สุพรรณบุรี | (๑๖) สจจ. สมุทรสงคราม |
| (๑๗) สจจ. นครราชสีมา | (๑๘) สจจ. ขอนแก่น |
| (๑๙) สจจ. อุตรดิตถ์ | (๒๐) สจจ. เชียงใหม่ |
| (๒๑) สจจ. ลำพูน | (๒๑) สจจ. เชียงราย |
| (๒๓) สจจ. ตาก | (๒๔) สจจ. ตรัง |
| (๒๕) สจจ. นครศรีธรรมราช | (๒๖) สจจ. พังงา |
| (๒๗) สจจ. ภูเก็ต | (๒๘) สจจ. สุราษฎร์ธานี |
| (๒๙) สจจ. ระนอง | (๓๐) สจจ. ชุมพร |
| (๓๑) สจจ. สงขลา | (๓๑) สจจ.. เชียงใหม่ สาขาข้างเผือก |
| (๓๓) สจจ.. ตาก สาขาแม่สอด | (๓๔) สำนักจัดหางานกรุงเทพเขตพื้นที่ ๑ |
| (๓๕) สำนักจัดหางานกรุงเทพเขตพื้นที่ ๒ | (๓๖) สำนักจัดหางานกรุงเทพเขตพื้นที่ ๓ |
| (๓๗) สำนักจัดหางานกรุงเทพเขตพื้นที่ ๔ | (๓๘) สำนักจัดหางานกรุงเทพเขตพื้นที่ ๕ |
| (๓๙) สำนักจัดหางานกรุงเทพเขตพื้นที่ ๖ | (๔๐) สำนักจัดหางานกรุงเทพเขตพื้นที่ ๗ |
| (๔๑) สำนักจัดหางานกรุงเทพเขตพื้นที่ ๘ | (๔๒) สำนักจัดหางานกรุงเทพเขตพื้นที่ ๙ |
| (๔๓) สำนักจัดหางานกรุงเทพเขตพื้นที่ ๑๐ | |
| (๔๔) ศูนย์บริการใบอนุญาตทำงาน และวีซ่า อาคารจามจุรี | |

๒.๔) วงจรหลัก ขนาด ๑,๐๒๔ kbps โดยเป็น Interface แบบ V.๓๕ หรือดีกว่า จำนวน ๕๐ วงจร ติดตั้ง ณ สำนักจัดหางานจังหวัด(สจจ) ด้านตรวจคนหางาน และศูนย์ข่าวสารตลาดแรงงานภูมิภาค ดังนี้

- | | |
|---------------------|-------------------|
| (๑) สจจ. อ่างทอง | (๒) สจจ. ลพบุรี |
| (๓) สจจ. สิงห์บุรี | (๔) สจจ. ชัยนาท |
| (๕) สจจ. ปราจีนบุรี | (๖) สจจ. นครนายก |
| (๗) สจจ. สระแก้ว | (๘) สจจ. เพชรบุรี |

- | | |
|---|-----------------------------|
| (๙) สจจ. มุกดาหาร | (๑๐) สจจ. บุรีรัมย์ |
| (๑๑) สจจ. สุรินทร์ | (๑๒) สจจ. ศรีสะเกษ |
| (๑๓) สจจ. อุบลราชธานี | (๑๔) สจจ. ยโสธร |
| (๑๕) สจจ. ชัยภูมิ | (๑๖) สจจ. อ่างนาจเจริญ |
| (๑๗) สจจ. หนองบัวลำภู | (๑๘) สจจ. เลย |
| (๑๙) สจจ. หนองคาย | (๒๐) สจจ. มหาสารคาม |
| (๒๑) สจจ. ร้อยเอ็ด | (๒๒) สจจ. กาฬสินธุ์ |
| (๒๓) สจจ. สกลนคร | (๒๔) สจจ. นครพนม |
| (๒๕) สจจ. เพชรบูรณ์ | (๒๖) สจจ. ลำปาง |
| (๒๗) สจจ. อุดรดิตถ์ | (๒๘) สจจ. แพร่ |
| (๒๙) สจจ. น่าน | (๓๐) สจจ. พะเยา |
| (๓๑) สจจ. แม่ฮ่องสอน | (๓๒) สจจ. นครสวรรค์ |
| (๓๓) สจจ. อุทัยธานี | (๓๔) สจจ. สุโขทัย |
| (๓๕) สจจ. พิษณุโลก | (๓๖) สจจ. พิจิตร |
| (๓๗) สจจ. นราธิวาส | (๓๘) สจจ. กระบี่ |
| (๓๙) สจจ. สตูล | (๔๐) สจจ. พัทลุง |
| (๔๑) สจจ. ปัตตานี | (๔๒) สจจ. ยะลา |
| (๔๓) สจจ. กำแพงเพชร | (๔๔) สจจ. สงขลา สาขาหาดใหญ่ |
| (๔๕) ด้านตรวจคนหางานสุวรรณภูมิ ชั้น ๔ | |
| (๔๖) ศูนย์ข่าวสารตลาดแรงงานภูมิภาค จังหวัดราชบุรี | |
| (๔๗) ศูนย์ข่าวสารตลาดแรงงานภูมิภาค จังหวัดระยอง | |
| (๔๘) ศูนย์ข่าวสารตลาดแรงงานภูมิภาค จังหวัดลำปาง | |
| (๔๙) ศูนย์ข่าวสารตลาดแรงงานภูมิภาค จังหวัดขอนแก่น | |
| (๕๐) ศูนย์ข่าวสารตลาดแรงงานภูมิภาค จังหวัดสงขลา | |

- ๒.๕) วงจรหลัก ขนาด ๗๖๘ kbps โดยเป็น Interface แบบ V.๓๕ หรือดีกว่า จำนวน ๑ วงจร ติดตั้ง ณ ด้านตรวจคนหางานสุวรรณภูมิ ชั้น ๒
- ๒.๖) วงจรหลัก ขนาด ๕๑๒ kbps โดยเป็น Interface แบบ V.๓๕ หรือดีกว่า จำนวน ๑๙ วงจร ติดตั้ง ณ สำนักจัดหางานกรุงเทพ(สจก.) สำนักจัดหางานจังหวัด(สจจ.) ศูนย์จัดหางาน และด้านตรวจคนหางาน ดังนี้
- | | |
|--------------------------------------|--------------------------|
| (๑) สจก. ๒ สาขา หมอชิต | (๒) สจก. ๔ สาขา หัวลำโพง |
| (๓) สจก. ๖ สาขา สถานีขนส่งสายใต้ใหม่ | |

- (๔) สจจ. เชียงใหม่ สาขาฝาง
 - (๕) สจจ. ปทุมธานี สาขาเขียรรังสิต
 - (๖) สจจ. ประจวบคีรีขันธ์ สาขาหัวหิน
 - (๗) สจจ. นครปฐมสาขา BIG C
 - (๘) ศูนย์จัดหางาน สาขาอุตสาหกรรม
 - (๙) ด้านตรวจคนหางานเชียงใหม่
 - (๑๐) ด้านตรวจคนหางานมุกดาหาร
 - (๑๑) ด้านตรวจคนหางานภูเก็ต
 - (๑๒) ด้านตรวจคนหางานสตูล
 - (๑๓) ด้านตรวจคนหางานวังประจัน จ.สตูล
 - (๑๔) ด้านตรวจคนหางานสะเดา จ.สงขลา
 - (๑๕) ด้านตรวจคนหางานตากใบ จ.นราธิวาส
 - (๑๖) ด้านตรวจคนหางานปาร์ติงเบซาร์ จ.สงขลา
 - (๑๗) ด้านตรวจคนหางานสุโขทัย จ.นราธิวาส
 - (๑๘) ด้านตรวจคนหางานเบตง จ.ยะลา
 - (๑๙) ด้านตรวจคนหางานหาดใหญ่ จ.สงขลา
- ๒.๗) วงจรสำรอง ขนาด ๕,๑๒๐ kbps โดยเป็น Interface แบบ V.๓๕ หรือดีกว่า จำนวน ๑ วงจร ติดตั้ง ณ ศูนย์สำรองข้อมูล (DR-Site)
- ๒.๘) วงจรสำรอง ขนาด ๕๑๒ kbps โดยเป็น Interface แบบ V.๓๕ หรือดีกว่า จำนวน ๑ วงจร ติดตั้ง ณ ศูนย์บริการใบอนุญาตทำงาน และวีซ่า อาคารจามจุรี
- ๒.๙) เมื่อจัดตั้งจังหวัดบึงกาฬแล้วเสร็จ ให้ปรับลดความเร็วที่ สจจ. นครราชสีมา และ สจจ. ตรัง จังหวัดละ ๕๑๒ Kbps นำมาติดตั้งให้ สจจ. บึงกาฬ ความเร็ว ๑,๐๒๔ kbps โดยเป็น Interface แบบ V.๓๕ หรือดีกว่า จำนวน ๑ วงจร

กรมสวัสดิการและคุ้มครองแรงงาน

- ๑) วงจรอินเทอร์เน็ตจาก Head Quarter ถึงกรมสวัสดิการและคุ้มครองแรงงาน ขนาด ๔๕/๕ Mbps โดยเป็น Interface แบบ Ethernet จำนวน ๑ วงจร
- ๒) วงจรอินเทอร์เน็ตจาก Head Quarter ถึงหน่วยงานในสังกัดกรมสวัสดิการและคุ้มครองแรงงาน ดังนี้
 - ๒.๑) วงจรหลัก ขนาด ๒,๐๔๘ kbps โดยเป็น Interface แบบ V.๓๕ หรือดีกว่า จำนวน ๑ วงจร ติดตั้ง ณ สำนักความปลอดภัยแรงงาน
 - ๒.๒) วงจรหลัก ขนาด ๑,๒๘๐ kbps โดยเป็น Interface แบบ V.๓๕ หรือดีกว่า จำนวน ๗๐ วงจร ติดตั้ง ณ สำนักงานสวัสดิการและคุ้มครองแรงงานจังหวัด ดังนี้
 - (๑) สรพ. ๑
 - (๒) สรพ. ๒
 - (๓) สรพ. ๓
 - (๔) สรพ. ๔
 - (๕) สรพ. ๕
 - (๖) สรพ. ๖
 - (๗) สรพ. ๗
 - (๘) สรพ. ๘

- (๙) สรพ. ๙
- (๑๑) สมุทรปราการ
- (๑๓) สมุทรสาคร
- (๑๕) ปทุมธานี
- (๑๗) กาญจนบุรี
- (๑๙) เพชรบุรี
- (๒๑) สุพรรณบุรี
- (๒๓) จันทบุรี
- (๒๕) ปราจีนบุรี
- (๒๗) สระบุรี
- (๒๙) เชียงใหม่
- (๓๑) น่าน
- (๓๓) แพร่
- (๓๕) ลำพูน
- (๓๗) กำแพงเพชร
- (๓๙) พิจิตร
- (๔๑) เพชรบูรณ์
- (๔๓) สุโขทัย
- (๔๕) ตรัง
- (๔๗) ปัตตานี
- (๔๙) ยะลา
- (๕๑) กระบี่
- (๕๓) นครศรีธรรมราช
- (๕๕) ภูเก็ต
- (๕๗) ขอนแก่น
- (๕๙) มหาสารคาม
- (๖๑) นครราชสีมา
- (๖๓) บุรีรัมย์
- (๖๕) สุรินทร์
- (๖๗) อุตรดิตถ์
- (๖๙) สกลนคร
- (๑๐) สรพ. ๑๐
- (๑๒) สมุทรสงคราม
- (๑๔) นนทบุรี
- (๑๖) นครปฐม
- (๑๘) ราชบุรี
- (๒๐) ราชบุรี
- (๒๒) ชลบุรี
- (๒๔) ฉะเชิงเทรา
- (๒๖) ระยอง
- (๒๘) พระนครศรีอยุธยา
- (๓๐) เชียงราย
- (๓๒) พะเยา
- (๓๔) ลำปาง
- (๓๖) นครสวรรค์
- (๓๘) ตาก
- (๔๐) พิษณุโลก
- (๔๒) ลพบุรี
- (๔๔) สงขลา
- (๔๖) นราธิวาส
- (๔๘) พัทลุง
- (๕๐) สุราษฎร์ธานี
- (๕๒) ชุมพร
- (๕๔) พังงา
- (๕๖) ระนอง
- (๕๘) กาฬสินธุ์
- (๖๐) ร้อยเอ็ด
- (๖๒) ชัยภูมิ
- (๖๔) ศรีสะเกษ
- (๖๖) อุบลราชธานี
- (๖๘) นครพนม
- (๗๐) หนองคาย

๒.๓) วงจรหลัก ขนาด ๑,๐๒๔ kbps โดยเป็น Interface แบบ V.๓๕ หรือดีกว่า จำนวน ๒๕ วงจร ติดตั้ง ณ สวัสดิการและคุ้มครองแรงงานจังหวัดและศูนย์ความปลอดภัย ดังนี้

- | | |
|--------------------------------------|----------------------------------|
| (๑) ศูนย์ความปลอดภัยฯ ลาดกระบัง | (๒) สมุทรปราการ ศูนย์ความปลอดภัย |
| (๓) ราชบุรี ศูนย์ความปลอดภัย | (๔) ชลบุรี ศูนย์ความปลอดภัย |
| (๕) พระนครศรีอยุธยา ศูนย์ความปลอดภัย | (๖) ลำปาง ศูนย์ความปลอดภัย |
| (๗) นครสวรรค์ ศูนย์ความปลอดภัย | (๘) สงขลา ศูนย์ความปลอดภัย |
| (๙) นครราชสีมา ศูนย์ความปลอดภัย | (๑๐) อุตรธานี ศูนย์ความปลอดภัย |
| (๑๑) ตราด | (๑๒) นครนายก |
| (๑๓) สระแก้ว | (๑๔) ชัยนาท |
| (๑๕) สิงห์บุรี | (๑๖) อ่างทอง |
| (๑๗) อุทัยธานี | (๑๘) แม่ฮ่องสอน |
| (๑๙) อุตรดิตถ์ | (๒๐) สตูล |
| (๒๑) มุกดาหาร | (๒๒) ยโสธร |
| (๒๓) อ่างนาจเจริญ | (๒๔) เลย |
| (๒๕) หนองบัวลำภู | |

๒.๔) วงจรหลัก ขนาด ๗๖๘ kbps โดยเป็น Interface แบบ V.๓๕ หรือดีกว่า จำนวน ๗ วงจร ติดตั้ง ณ สวัสดิการและคุ้มครองแรงงานจังหวัด ศูนย์เด็กเล็กฯ และศูนย์พัฒนาและส่งเสริมแรงงานสัมพันธ์จังหวัด ดังนี้

- | | |
|---|----------------------------------|
| (๑) เชียงใหม่ สาขาฝาง | (๒) ตาก (สาขาแม่สอด) |
| (๓) สงขลา สาขาหาดใหญ่ | (๔) นราธิวาส สาขาสุไหงโกลก |
| (๕) ศูนย์เด็กเล็กฯ จังหวัดสมุทรปราการ | (๖) ศูนย์เด็กเล็กฯ จังหวัดนครปฐม |
| (๗) ศูนย์พัฒนาและส่งเสริมแรงงานสัมพันธ์จังหวัดสมุทรปราการ | |

กรมพัฒนาฝีมือแรงงาน

๑) วงจรอินเทอร์เน็ตจาก Head Quarter ถึงกรมพัฒนาฝีมือแรงงาน ขนาด ๖๐/๘ Mbps โดยเป็น Interface แบบ Ethernet จำนวน ๑ วงจร

การดูแลบำรุงรักษา

๑. เส้นใยแก้วนำแสง (Fiber Optic) ส่วนกลางที่เชื่อมต่อระหว่าง Head Quarter ไปสำนักงานปลัดกระทรวงแรงงาน กรมการจัดหางาน กรมสวัสดิการและคุ้มครองแรงงาน กรมพัฒนาฝีมือแรงงาน
๒. ตู้ Rack Network ที่เชื่อมต่อเส้นใยแก้วนำแสง (Fiber Optic) ในห้องคอมพิวเตอร์แม่ข่ายของแต่ละกรม
๓. ตู้ RACK พร้อมระบบไฟฟ้า จำนวน ๑๑๑ จุด ณ สำนักงานแรงงานจังหวัดและศูนย์บริการร่วมของสำนักงานปลัดกระทรวงแรงงาน
๔. อุปกรณ์เชื่อมต่อสัญญาณ (IP Phone Adapter) จำนวน ๒๒ จุด ณ สำนักงานแรงงานจังหวัดดังต่อไปนี้ กระบี่ จันทบุรี ชัยนาท เชียงราย นครพนม นครราชสีมา นครราชสีมา น่านบุรีรัมย์ ปทุมธานี พังงา เพชรบุรี มหาสารคาม ยะลา ระนอง ราชบุรี ลำพูน สมุทรปราการ สมุทรสงคราม สุราษฎร์ธานี สุรินทร์ อุบลราชธานี
๕. เส้นใยแก้วนำแสง (Fiber Optic) ที่เชื่อมโยงระหว่างสำนักบริหารแรงงานไทยไปทำงานต่างประเทศ ณ อาคารสำนักงานประกันสังคมเขตพื้นที่ ๓ ชั้น ๑๐ มายังกรมการจัดหางาน อาคารกระทรวงแรงงาน ชั้น ๑๕

ร่าง

เอกสารประกวดราคาเช่าด้วยวิธีการทางอิเล็กทรอนิกส์ เลขที่/๒๕๕๔

โครงการบูรณาการเครือข่ายสื่อสารข้อมูลกระทรวงแรงงาน

ปีงบประมาณ ๒๕๕๔

(ตั้งแต่วันที่ ๑ มีนาคม – ๓๐ กันยายน ๒๕๕๔)

ตามประกาศสำนักงานปลัดกระทรวงแรงงาน

ลงวันที่

สำนักงานปลัดกระทรวงแรงงาน ซึ่งต่อไปนี้เรียกว่า “สำนักงาน” มีความประสงค์จะเช่าใช้บริการเครือข่ายสื่อสารข้อมูลตามโครงการบูรณาการเครือข่ายสื่อสารข้อมูลกระทรวงแรงงาน ปีงบประมาณ ๒๕๕๔ เป็นระยะเวลา ๗ เดือน (ตั้งแต่วันที่ ๑ มีนาคม – ๓๐ กันยายน ๒๕๕๔) ด้วยวิธีการทางอิเล็กทรอนิกส์ รายละเอียดตามรายการแบบใบยื่นข้อเสนอประกวดราคาเช่าด้วยวิธีการทางอิเล็กทรอนิกส์ โดยมีข้อแนะนำ และข้อกำหนด ดังต่อไปนี้

๑. เอกสารแนบท้ายเอกสารประกวดราคาเช่าด้วยวิธีการทางอิเล็กทรอนิกส์

- ๑.๑ รายละเอียดคุณลักษณะเฉพาะ (Specifications) จำนวนแผ่น
- ๑.๒ ใบยื่นข้อเสนอประกวดราคาเช่าด้วยวิธีการทางอิเล็กทรอนิกส์
- ๑.๓ หนังสือแสดงเงื่อนไขการซื้อและเช่าด้วยวิธีการทางอิเล็กทรอนิกส์
- ๑.๔ แบบสัญญาเช่า
- ๑.๕ แบบหนังสือค้ำประกัน
 - (๑) หลักประกันซอง
 - (๒) หลักประกันสัญญา
- ๑.๖ บทนิยาม
 - (๑) ผู้เสนอราคาที่มีผลประโยชน์ร่วมกัน
 - (๒) การขัดขวางการแข่งขันราคาอย่างเป็นธรรม
- ๑.๗ แบบบัญชีเอกสาร
 - (๑) บัญชีเอกสารส่วนที่ ๑
 - (๒) บัญชีเอกสารส่วนที่ ๒

๒. คุณสมบัติของผู้เสนอราคา

- ๒.๑ ผู้เสนอราคาต้องเป็นผู้มีอาชีพขายพัสดุที่ประกวดราคาเช่าด้วยวิธีการทางอิเล็กทรอนิกส์
- ๒.๒ ผู้เสนอราคาต้องไม่เป็นผู้ที่ถูกระบุชื่อไว้ในบัญชีรายชื่อผู้ทำงานของทางราชการ และได้แจ้งเวียนชื่อแล้ว หรือไม่เป็นผู้ที่ได้รับผลของการสั่งให้นิรโทษกรรม หรือบุคคลอื่นเป็นผู้ทำงานตามระเบียบของทางราชการ

๒.๓ ผู้เสนอราคาต้องไม่เป็นผู้มีผลประโยชน์ร่วมกันกับผู้เสนอราคารายอื่น และต้องไม่เป็นผู้มีผลประโยชน์ร่วมกันระหว่างผู้เสนอราคากับผู้ให้บริการตลาดกลางอิเล็กทรอนิกส์ ณ วันประกาศประกวดราคาเข้าด้วยวิธีการทางอิเล็กทรอนิกส์ หรือไม่เป็นผู้กระทำการอันเป็นการขัดขวางการแข่งขันราคาอย่างเป็นธรรม ตามข้อ ๑.๖

๒.๔ ผู้เสนอราคาต้องไม่เป็นผู้ได้รับเอกสิทธิ์หรือความคุ้มกัน ซึ่งอาจปฏิเสธไม่ยอมขึ้นศาลไทย เว้นแต่รัฐบาลของผู้เสนอราคาได้มีคำสั่งให้สละสิทธิ์และความคุ้มกันเช่นนั้น

๒.๕ ผู้เสนอราคาต้องผ่านการคัดเลือกผู้มีความสมบัติเบื้องต้นในการเข้าของสำนักงาน

๓. หลักฐานการเสนอราคา

ผู้เสนอราคาจะต้องเสนอเอกสารหลักฐาน แยกเป็น ๒ ส่วนคือ

๓.๑ ส่วนที่ ๑ อย่างน้อยต้องมีเอกสารดังต่อไปนี้

(๑) ในกรณีผู้เสนอราคาเป็นนิติบุคคล

(ก) ห้างหุ้นส่วนสามัญหรือห้างหุ้นส่วนจำกัด ให้ยื่นสำเนาหนังสือรับรองการจดทะเบียนนิติบุคคลของสำนักงานทะเบียนห้างหุ้นส่วนบริษัทของทางราชการ ซึ่งรับรองมาแล้วไม่เกิน ๖ เดือน นับถึงวันยื่นเอกสารประกวดราคาเข้าด้วยวิธีการทางอิเล็กทรอนิกส์ หนังสือบริคณห์สนธิ บัญชีรายชื่อหุ้นส่วนผู้จัดการ ผู้มีอำนาจควบคุม (ถ้ามี) พร้อมรับรองสำเนาถูกต้อง

(ข) บริษัทจำกัดหรือบริษัทมหาชนจำกัด ให้ยื่นสำเนาหนังสือรับรองการจดทะเบียนนิติบุคคลของสำนักงานทะเบียนห้างหุ้นส่วนบริษัทของทางราชการ ซึ่งรับรองมาแล้วไม่เกิน ๖ เดือน นับถึงวันยื่นเอกสารประกวดราคาเข้าด้วยวิธีการทางอิเล็กทรอนิกส์ หนังสือบริคณห์สนธิ บัญชีรายชื่อกรรมการผู้จัดการ ผู้มีอำนาจควบคุม (ถ้ามี) และบัญชีผู้ถือหุ้นรายใหญ่ พร้อมรับรองสำเนาถูกต้อง

(๒) ในกรณีผู้เสนอราคาเป็นบุคคลธรรมดาหรือคณะบุคคลที่มีใช้นิติบุคคล ให้ยื่นสำเนาบัตรประจำตัวประชาชนของผู้นั้น สำเนาข้อตกลงที่แสดงถึงการเข้าเป็นหุ้นส่วน (ถ้ามี) สำเนาบัตรประจำตัวประชาชนของผู้เป็นหุ้นส่วน พร้อมทั้งรับรองสำเนาถูกต้อง

(๓) ในกรณีผู้เสนอราคาเป็นผู้เสนอราคาร่วมกันในฐานะเป็นผู้ร่วมค้าให้ยื่นสำเนาสัญญาของการเข้าร่วมค้า สำเนาบัตรประจำตัวประชาชนของผู้ร่วมค้า และในกรณีที่ผู้เข้าร่วมค้าฝ่ายใดเป็นบุคคลธรรมดาที่มีสัญชาติไทย ก็ให้ยื่นสำเนาหนังสือเดินทาง หรือผู้ร่วมค้าฝ่ายใดเป็นนิติบุคคล ให้ยื่นเอกสารตามที่ระบุไว้ใน (๑)

(๔) สำเนาใบทะเบียนพาณิชย์ สำเนาใบทะเบียนภาษีมูลค่าเพิ่ม (ถ้ามี) พร้อมรับรองสำเนาถูกต้อง

(๕) บัญชีเอกสารส่วนที่ ๑ ทั้งหมดที่ได้ยื่นตามแบบในข้อ ๑.๗ (๑)

๓.๒ ส่วนที่ ๒ อย่างน้อยต้องมีเอกสารดังต่อไปนี้

(๑) ตารางเปรียบเทียบรายละเอียดคุณลักษณะเฉพาะ (Specification) เป็นรายชื่อทุกข้อ (Statement of Compliance) ตามขอบเขตของงานโครงการบูรณาการเครือข่ายสื่อสารข้อมูลกระทรวงแรงงาน ปีงบประมาณ ๒๕๕๔ (ตั้งแต่วันที่ ๑ มีนาคม - ๓๐ กันยายน ๒๕๕๔) ตามข้อ ๔.๔

(๒) หนังสือมอบอำนาจซึ่งปิดอากรแสตมป์ตามกฎหมายในกรณีที่ผู้เสนอราคา มอบอำนาจให้บุคคลอื่นทำการแทน

(๓) หลักประกันซองตามข้อ ๕

(๔) ใบยื่นข้อเสนอประกวดราคาเข้าด้วยวิธีการทางอิเล็กทรอนิกส์ ตามข้อ ๑.๒

(๕) หนังสือแสดงเงื่อนไขการซื้อและเข้าด้วยวิธีการทางอิเล็กทรอนิกส์ ตามข้อ ๑.๓

(๖) บัญชีเอกสารส่วนที่ ๒ ทั้งหมดที่ได้ยื่นพร้อมกับเอกสารประกวดราคาเข้า ตามแบบในข้อ ๑.๓ (๒)

๔. การเสนอราคา

๔.๑ ผู้เสนอราคาต้องเข้าร่วมประชุมชี้แจงรายละเอียดโครงการบูรณาการเครือข่ายสื่อสาร ข้อมูลของกระทรวงแรงงาน เพื่อให้ได้รายละเอียดตามข้อกำหนดต่างๆ ของโครงการที่ครบถ้วนสมบูรณ์ ก่อนการเสนอราคา ตามวันและเวลาที่กำหนด โดยขอสงวนสิทธิ์ไม่รับพิจารณาข้อเสนอทางด้านเทคนิคจาก ผู้ที่ไม่ได้เข้าร่วมประชุมชี้แจง

๔.๒ ผู้เสนอราคาต้องยื่นข้อเสนอตามแบบที่กำหนดไว้ในเอกสารประกวดราคาเข้าด้วย วิธีการทางอิเล็กทรอนิกส์นี้โดยไม่มีเงื่อนไขใด ทั้งสิ้น และจะต้องกรอกข้อความให้ถูกต้องครบถ้วน พร้อมลงลายมือชื่อของผู้เสนอราคาให้ชัดเจน

๔.๓ ผู้เสนอราคาจะต้องเสนอกำหนดเวลาดำเนินการตามสัญญาที่จะเข้า ตั้งแต่เดือน มีนาคม – กันยายน ๒๕๕๔ โดยผู้เสนอราคาจะต้องเสนอส่งมอบงาน เป็นงวด ๆ ละ ๑ เดือน

ผู้เสนอราคาจะต้องเสนอกำหนดยื่นราคาไม่น้อยกว่า ๕๐ วัน นับแต่วันยื่นยื่นราคาสุดท้าย โดยภายในกำหนดยื่นราคา ผู้เสนอราคาต้องรับผิดชอบราคาที่ตนได้เสนอไว้ และจะถอนการเสนอราคามีได้

๔.๔ ผู้เสนอราคาจะต้องทำตารางเปรียบเทียบรายละเอียดและเงื่อนไขเฉพาะต่อข้อกำหนด และรายละเอียดคุณลักษณะ (Specification) เป็นรายชื่อตั้งแต่ข้อ ๓ - ๑๓ (Statement of Compliance) ของ เอกสารขอบเขตของงาน โครงการบูรณาการเครือข่ายสื่อสาร ข้อมูลของกระทรวงแรงงาน ปีงบประมาณ ๒๕๕๔ โดยใช้ตัวอย่างแบบฟอร์มการเปรียบเทียบตามตารางที่ ๑ ในการเปรียบเทียบรายการดังกล่าว หากมี กรณีที่ต้องมีการอ้างอิงข้อความหรือเอกสารในส่วนอื่นที่จัดทำเสนอมาน ผู้เสนอราคาต้องระบุให้เห็นอย่าง ชัดเจน สามารถตรวจสอบได้โดยง่ายไว้ในเอกสารเปรียบเทียบด้วยว่า สิ่งที่ต้องการอ้างอิงถึงนั้น อยู่ในส่วน ใดตำแหน่งใดของเอกสารอื่น ๆ ที่จัดทำเสนอมาน สำหรับเอกสารที่อ้างอิงถึง ให้หมายเหตุหรือขีดเส้นใต้หรือ ระบายสีพร้อมเขียนหัวข้อกำกับไว้ เพื่อให้สามารถตรวจสอบกับเอกสารเปรียบเทียบได้ง่ายและตรงกันด้วย ทั้งนี้ผู้เสนอราคาต้องส่งเอกสารเปรียบเทียบพร้อมเอกสารอ้างอิงทั้งหมดไม่น้อยกว่า ๒ ชุด ซึ่งทุกชุดต้อง เหมือนกันทุกประการ หากผู้เสนอราคาไม่ดำเนินการตามข้อนี้คณะกรรมการพิจารณาผลการเสนอราคา ขอสงวนสิทธิ์ในการไม่พิจารณาข้อเสนอของผู้เสนอราคา มาพร้อมเอกสารส่วนที่ ๑ และเอกสารส่วนที่ ๒ เพื่อประกอบการพิจารณาหลักฐานดังกล่าวนี้ สำนักงานจะยึดไว้เป็นเอกสารของทางราชการ

ตารางที่ ๑ ตารางเปรียบเทียบคุณสมบัติข้อกำหนดและรายละเอียดข้อเสนอโครงการ

อ้างอิงข้อ	ข้อกำหนด/อุปกรณ์ที่ต้องการ	ข้อกำหนด/อุปกรณ์ที่นำเสนอ	เอกสารอ้างอิง
ระบุหัวข้อให้ตรงกับหัวข้อที่ระบุในเอกสารประกวดราคา	ให้คัดลอกคุณลักษณะเฉพาะที่สำนักงานปลัดกระทรวงแรงงาน กำหนดมากรอกในช่องนี้	ให้ระบุคุณลักษณะเฉพาะที่บริษัทฯ เสนอ	ระบุหมายเลขหน้าของเอกสารอ้างอิงของบริษัทฯ

๔.๕ ผู้เสนอราคาต้องส่งรายละเอียดคุณลักษณะเฉพาะของทุกรายการที่ผู้เสนอราคาเสนอ เพื่อประกอบการพิจารณาหรือประกอบสัญญา หลักฐานดังกล่าวที่ยื่นมาหากเป็นสำเนารูปถ่าย จะต้องรับรองสำเนาถูกต้อง โดยผู้มีอำนาจทำนิติกรรมแทนนิติบุคคล หากคณะกรรมการพิจารณาผลมีความประสงค์ จะขอคัดฉบับผู้เสนอราคาจะต้องนำต้นฉบับมาให้คณะกรรมการพิจารณาผลตรวจสอบภายใน ๓ วัน

๔.๖ ก่อนยื่นเอกสารประกวดราคาเข้าด้วยวิธีการทางอิเล็กทรอนิกส์ ผู้เสนอราคาควร ตรวจสอบร่างสัญญา รายละเอียดคุณลักษณะเฉพาะ ฯลฯ ให้ถี่ถ้วนและเข้าใจเอกสารประกวดราคาเข้า ด้วยวิธีการทางอิเล็กทรอนิกส์ทั้งหมดเสียก่อนที่จะตกลงยื่นข้อเสนอตามเงื่อนไขในเอกสารประกวดราคา เข้าด้วยวิธีการทางอิเล็กทรอนิกส์

๔.๗ ผู้เสนอราคาจะต้องยื่นเอกสารประกวดราคาเข้าด้วยวิธีการทางอิเล็กทรอนิกส์ในวันที่ระหว่างเวลา.....น. ถึง.....น. ณ.....

เมื่อพ้นกำหนดเวลายื่นเอกสารประกวดราคาเข้าด้วยวิธีการทางอิเล็กทรอนิกส์แล้ว จะไม่รับ เอกสารเพิ่มเติมโดยเด็ดขาด

คณะกรรมการประกวดราคาฯ จะดำเนินการตรวจสอบคุณสมบัติของผู้เสนอราคาแต่ละราย ว่าเป็นผู้เสนอราคาที่มีผลประโยชน์ร่วมกันกับผู้เสนอการรายอื่น และ/หรือเป็นผู้มีผลประโยชน์ร่วมกัน ระหว่างผู้เสนอราคากับผู้ให้บริการตลาดกลางอิเล็กทรอนิกส์ ตามข้อ ๑.๖ (๑) ณ วันประกาศประกวดราคาเข้า ด้วยวิธีการทางอิเล็กทรอนิกส์หรือไม่ พร้อมตรวจสอบข้อเสนอตามข้อ ๓.๒ และแจ้งผู้เสนอราคาแต่ละราย ทราบผลการพิจารณาเฉพาะของตน ทางไปรษณีย์ลงทะเบียนตอบรับ หรือวิธีอื่นใดที่มีหลักฐานว่าผู้เสนอราคา รับทราบแล้ว

หากปรากฏต่อคณะกรรมการประกวดราคาฯ ก่อนหรือในขณะที่มีการเสนอราคาทาง อิเล็กทรอนิกส์ว่ามีผู้เสนอราคากระทำการอันเป็นการขัดขวางการแข่งขันราคาอย่างเป็นธรรม ตามข้อ ๑.๖ (๒) และ คณะกรรมการฯ จะตัดรายชื่อผู้เสนอการรายนั้นออกจากการเป็นผู้เสนอราคา และสำนักงานจะพิจารณาลงโทษผู้เสนอราคาดังกล่าวเป็นผู้ทำงาน

ผู้เสนอราคาที่ไม่ผ่านการคัดเลือกเบื้องต้น เพราะเหตุเป็นผู้เสนอราคาที่มีผลประโยชน์ ร่วมกันกับผู้เสนอการรายอื่น และ/หรือเป็นผู้มีผลประโยชน์ร่วมกันระหว่างผู้เสนอราคากับ ผู้ให้บริการตลาดกลางอิเล็กทรอนิกส์ หรือเป็นผู้เสนอราคาทีกระทำการอันเป็นการขัดขวางการแข่งขันราคา อย่างเป็นธรรม หรือเป็นผู้เสนอราคาที่ไม่ผ่านคุณสมบัติทางด้านเทคนิค อาจอุทธรณ์คำสั่งดังกล่าว

ต่อหัวหน้าหน่วยงานที่จัดหาพัสดุภายใน ๓ วัน นับแต่วันที่ได้รับแจ้งจากคณะกรรมการประกวดราคา การวินิจฉัยอุทธรณ์ของหัวหน้าหน่วยงานที่จัดหาให้ถือเป็นที่สุด

หากปรากฏต่อคณะกรรมการประกวดราคาฯ ว่า กระบวนการเสนอราคาเข้าด้วยวิธีการทางอิเล็กทรอนิกส์ประสบข้อขัดข้อง จนไม่อาจดำเนินการต่อไปให้แล้วเสร็จภายในเวลาที่กำหนดไว้ คณะกรรมการประกวดราคาจะสั่งพักกระบวนการเสนอราคา โดยมีให้ผู้แทนผู้มีสิทธิเสนอราคาพบปะหรือติดต่อสื่อสารกับบุคคลอื่น และเมื่อแก้ไขข้อขัดข้องแล้ว จะให้ดำเนินการกระบวนการเสนอราคาต่อไป จากขั้นตอนที่ค้างอยู่ภายในเวลาของการเสนอราคาที่ยังเหลือก่อนจะสั่งพักกระบวนการเสนอราคา แต่ต้องสิ้นสุดกระบวนการเสนอราคาภายในวันเดียวกัน เว้นแต่คณะกรรมการประกวดราคาฯ เห็นว่ากระบวนการเสนอราคาจะไม่แล้วเสร็จได้โดยง่าย หรือข้อขัดข้องไม่อาจแก้ไขได้ ประธานคณะกรรมการประกวดราคาฯ จะสั่งยกเลิกกระบวนการเสนอราคา และกำหนดวัน เวลา และสถานที่ เพื่อเริ่มต้นกระบวนการเสนอราคาใหม่ โดยจะแจ้งให้ผู้มีสิทธิเสนอราคาทุกรายที่มีอยู่ในสถานที่นั้นทราบ

คณะกรรมการประกวดฯ ราคาสงวนสิทธิในการตัดสินใจดำเนินการใด ๆ ระหว่างการประกวดราคาฯ เพื่อให้การประกวดราคาฯ เกิดประโยชน์สูงสุดต่อทางราชการ

๔.๘ ผู้เสนอราคาที่มีสิทธิได้รับการคัดเลือกให้เข้าเสนอราคาจะต้องปฏิบัติดังนี้

(๑) ผู้เสนอราคาจะต้องลงนามในหนังสือแสดงเงื่อนไขการซื้อและเข้าด้วยวิธีการทางอิเล็กทรอนิกส์ และยื่นมาพร้อมกับการยื่นซองเอกสารประกวดราคาเข้าด้วยวิธีการทางอิเล็กทรอนิกส์

(๒) ราคาสูงสุดของการประกวดราคาเข้าด้วยวิธีการทางอิเล็กทรอนิกส์จะต้องเริ่มต้นที่ ๓๖,๓๓๔,๔๐๐ บาท (สามสิบล้านเจ็ดแสนเจ็ดหมื่นสี่พันสี่ร้อยบาทถ้วน)

(๓) ราคาที่เสนอจะต้องเป็นราคาที่รวมภาษีมูลค่าเพิ่ม และภาษีอื่นๆ (ถ้ามี) รวมค่าใช้จ่ายทั้งปวงไว้ด้วยแล้ว

(๔) ราคาที่เสนอในการประกวดราคาเข้าด้วยวิธีการทางอิเล็กทรอนิกส์จะต้องต่ำกว่าราคาสูงสุดในการประกวดราคาฯ

(๕) ห้ามผู้เสนอราคาถอนการเสนอราคา และเมื่อการประกวดราคาฯ เสร็จสิ้นแล้ว จะต้องยืนยันราคาต่อผู้ให้บริการตลาดกลางอิเล็กทรอนิกส์ ราคาที่ยืนยันจะต้องตรงกับราคาที่เสนอราคาหลังสุด

(๖) ผู้เสนอราคาจะต้องเสนอกำหนดยื่นราคาไม่น้อยกว่า ๕๐ วัน นับแต่วันยืนยันราคาสุดท้าย โดยภายในกำหนดยื่นราคา ผู้เสนอราคาต้องรับผิดชอบราคาที่ตนเสนอไว้ และจะถอนการเสนอราคามีได้

(๗) ผู้เสนอราคาที่เกี่ยวข้องประกวดราคาฯ จะต้องรับผิดชอบค่าใช้จ่ายในการจัดประกวดราคาฯ และค่าใช้จ่ายในการเดินทางของผู้ให้บริการตลาดกลางอิเล็กทรอนิกส์ ทั้งนี้จะแจ้งให้ทราบในวันเสนอราคา

๕. หลักประกันของ

ผู้เสนอราคาต้องวางหลักประกันของพร้อมกับการยื่นซองข้อเสนอด้านเทคนิค

จำนวนเงิน..... บาท (.....)

โดยหลักประกันของจะต้องมีระยะเวลาการค้ำประกัน ตั้งแต่วันยื่นซองข้อเสนอทางด้านเทคนิคครอบคลุมไปจนถึงวันสิ้นสุดการยื่นราคา โดยหลักประกันให้ใช้อย่างหนึ่งอย่างใดดังต่อไปนี้

๕.๑ เงินสด

๕.๒ เช็คที่ธนาคารสั่งจ่ายให้แก่สำนักงานให้ระบุว่า “สำนักงานปลัดกระทรวงแรงงาน เพื่อกระทรวงการคลัง” โดยเป็นเช็คลงวันที่ ที่ยื่นเอกสารประกวดราคาเข้าด้วยวิธีการทางอิเล็กทรอนิกส์หรือก่อนหน้านั้นไม่เกิน ๓ วันทำการของทางราชการ

๕.๓ หนังสือค้ำประกันของธนาคารในประเทศตามแบบหนังสือค้ำประกัน ดังระบุในข้อ ๑.๕ (๑)

๕.๔ หนังสือค้ำประกันของบริษัทเงินทุนอุตสาหกรรมแห่งประเทศไทยหรือบริษัทเงินทุนหรือบริษัทเงินทุนหลักทรัพย์ ที่ได้รับอนุญาตให้ประกอบกิจการเงินทุนเพื่อการพาณิชย์และประกอบธุรกิจค้ำประกันตามประกาศของธนาคารแห่งประเทศไทย ซึ่งได้แจ้งชื่อเวียนให้ส่วนราชการต่าง ๆ ทราบแล้ว โดยอนุโลมให้ใช้ตามแบบหนังสือค้ำประกันดังระบุในข้อ ๑.๕ (๑)

๕.๕ พันธบัตรรัฐบาลไทย

หลักประกันของตามข้อนี้ สำนักงานจะคืนให้ผู้เสนอราคาหรือผู้ค้ำประกันภายใน ๑๕ วันนับถัดจากวันที่ได้พิจารณาในเบื้องต้นเรียบร้อยแล้ว เว้นแต่ผู้เสนอการรายที่คัดเลือกไว้ ซึ่งเสนอราคาต่ำสุดไม่เกิน ๓ ราย จะคืนให้ต่อเมื่อได้ทำสัญญาหรือข้อตกลงหรือเมื่อผู้เสนอราคาได้พ้นจากข้อผูกพันแล้ว การคืนหลักประกันของไม่ว่ากรณีใด ๆ จะคืนให้โดยไม่มีดอกเบี้ย

๖. สำนักงานสงวนสิทธิในการยึดหลักประกันของจากร้อยละ ๕ ของวงเงินที่จัดหา เป็นร้อยละ ๒.๕ ของวงเงินที่จัดหา กรณีผู้เสนอราคากระทำผิดเงื่อนไข ดังต่อไปนี้

(๑) ผู้มีสิทธิเสนอราคาไม่ส่งผู้แทนมาลงทะเบียน เพื่อเข้าสู่กระบวนการเสนอราคาตามวัน เวลา และสถานที่ที่กำหนด

(๒) ผู้มีสิทธิเสนอราคาที่มาลงทะเบียนแล้ว ไม่ LOG IN เข้าสู่ระบบ

(๓) ผู้เสนอสิทธิเสนอราคาที่มา LOG IN แล้ว แต่ไม่มีการเสนอราคา หรือเสนอราคาผิดเงื่อนไขที่กำหนดโดยการเสนอราคาสูงกว่า หรือไม่เท่ากับราคาเริ่มต้นการประกวดราคา

(๔) ผู้มีสิทธิเสนอราคาไม่ลงลายมือชื่อในแบบ บก ๐๐๘ แบบยื่นยื่นราคาสุดท้ายในการเสนอราคา

๗. หลักเกณฑ์และสิทธิในการพิจารณาราคา

๗.๑ ในการประกวดราคาเข้าด้วยวิธีการทางอิเล็กทรอนิกส์ครั้งนี้ สำนักงานจะพิจารณาตัดสินด้วยราคารวมทุกระบบทั้งโครงการ

๗.๒ หากผู้เสนอราคาขายใดมีคุณสมบัติไม่ถูกต้องตามข้อ ๒ หรือยื่นหลักฐานไม่ถูกต้องหรือไม่ครบถ้วนตามข้อ ๓ หรือยื่นเอกสารประกวดราคาเข้าด้วยวิธีการทางอิเล็กทรอนิกส์ ไม่ถูกต้องตามข้อ ๔ แล้ว คณะกรรมการประกวดราคา จะไม่รับพิจารณาข้อเสนอมของผู้เสนอการายนั้น เว้นแต่เป็นข้อผิดพลาด หรือข้อผิดพลาดเพียงเล็กน้อย หรือผิดพลาดไปจากเงื่อนไขของเอกสารประกวดราคาเข้าด้วยวิธีการทางอิเล็กทรอนิกส์ ในส่วนที่มีใช้สาระสำคัญ ทั้งนี้ เฉพาะในกรณีที่พิจารณาเห็นว่าจะเป็นประโยชน์ต่อสำนักงานเท่านั้น

๗.๓ สำนักงานสงวนสิทธิไม่พิจารณาราคาของผู้เสนอราคาโดยไม่มี การผ่อนผันในกรณีดังต่อไปนี้

(๑) ไม่ปรากฏชื่อผู้เสนอการายนั้นในบัญชีผู้ให้เอกสารประกวดราคาเข้าด้วยวิธีการทางอิเล็กทรอนิกส์ หรือในหลักฐานการรับเอกสารประกวดราคาเข้าด้วยวิธีการทางอิเล็กทรอนิกส์ของสำนักงาน

(๒) ไม่กรอกชื่อนิติบุคคล (บุคคลธรรมดา) หรือลงลายมือชื่อผู้เสนอราคา พร้อมประทับตรา (ถ้ามี) อย่างหนึ่งอย่างใด หรือทั้งหมดในใบยื่นข้อเสนอประกวดราคาเข้าด้วยวิธีการทางอิเล็กทรอนิกส์

(๓) เสนอรายละเอียดแตกต่างไปจากเงื่อนไขที่กำหนดในเอกสารประกวดราคาเข้าด้วยวิธีการทางอิเล็กทรอนิกส์ ที่เป็นสาระสำคัญ หรือมีผลทำให้เกิดความได้เปรียบเสียเปรียบแก่ผู้เสนอการรายอื่น

๗.๔ ในการตัดสินใจการประกวดราคาเข้าด้วยวิธีการทางอิเล็กทรอนิกส์หรือในการทำสัญญา คณะกรรมการประกวดราคาฯ หรือสำนักงานมีสิทธิให้ผู้เสนอราคา ชี้แจงข้อเท็จจริง สภาพฐานะ หรือข้อเท็จจริงอื่นใดที่เกี่ยวข้อง กับผู้เสนอราคาได้ สำนักงานมีสิทธิที่จะไม่รับราคาหรือไม่ทำสัญญา หากหลักฐานดังกล่าวไม่เหมาะสม หรือไม่ถูกต้อง

๗.๕ สำนักงานทรงไว้ซึ่งสิทธิที่จะไม่รับราคาต่ำสุด หรือราคาหนึ่งราคาใด หรือราคาที่เสนอทั้งหมดก็ได้ และอาจพิจารณาเลือกเข้าในจำนวน หรือขนาด หรือเฉพาะรายการหนึ่งรายการใด หรืออาจจะยกเลิกการประกวดราคาเข้าด้วยวิธีการทางอิเล็กทรอนิกส์ โดยไม่พิจารณาจัดเข้าเลยก็ได้สูงสุดแต่จะพิจารณา ทั้งนี้ เพื่อประโยชน์ของทางราชการเป็นสำคัญ และให้ถือว่าการตัดสินใจของสำนักงานเป็นเด็ดขาด ผู้เสนอราคาจะเรียกร้องค่าเสียหายใด ๆ มิได้ รวมทั้งสำนักงานจะพิจารณายกเลิกการประกวดราคาเข้าด้วยวิธีการทางอิเล็กทรอนิกส์ และลงโทษผู้เสนอราคาเป็นผู้ทำงาน ไม่ว่าจะเป็นผู้เสนอราคาที่ได้รับ การคัดเลือกหรือไม่ก็ตาม หากมีเหตุที่เชื่อได้ว่าการเสนอราคากระทำการโดยไม่สุจริต เช่น การเสนอราคา อันเป็นเท็จ หรือใช้ชื่อบุคคลธรรมดาหรือนิติบุคคลอื่นมาเสนอราคาแทน เป็นต้น

ในกรณีที่ผู้เสนอราคาต่ำสุด เสนอราคาต่ำจนคาดหมายได้ว่าไม่อาจดำเนินงานตามสัญญาได้ คณะกรรมการประกวดราคาฯ หรือสำนักงานจะให้ผู้เสนอการานั้นชี้แจงและแสดงหลักฐานที่ทำให้เชื่อว่า ผู้เสนอราคาสามารถดำเนินงานตามการประกวดราคาเข้าด้วยวิธีการทางอิเล็กทรอนิกส์ให้แล้วเสร็จสมบูรณ์ หากคำชี้แจงไม่เป็นที่รับฟังได้ สำนักงานมีสิทธิที่จะไม่รับราคาของผู้เสนอการายนั้น

๑.๖ ในกรณีที่ปรากฏข้อเท็จจริงภายหลังการประกวดราคาเข้าด้วยวิธีการทางอิเล็กทรอนิกส์ ผู้เสนอราคาที่มีสิทธิได้รับการคัดเลือกเป็นผู้เสนอราคาที่มีผลประโยชน์ร่วมกันกับผู้เสนอราคารายอื่น และ/หรือเป็นผู้มีผลประโยชน์ร่วมกันระหว่างผู้เสนอราคากับผู้ให้บริการตลาดกลางอิเล็กทรอนิกส์ วันประกาศประกวดราคาด้วยวิธีการทางอิเล็กทรอนิกส์ หรือเป็นผู้เสนอราคาที่ทำกรออันเป็นการขัดขวางการแข่งขันราคาอย่างเป็นธรรม ตามข้อ ๑.๖ สำนักงานมีอำนาจที่จะตัดรายชื่อผู้เสนอราคาที่มีสิทธิได้รับคัดเลือกดังกล่าว และสำนักงานจะพิจารณาลงโทษผู้เสนอราคารายนั้นเป็นผู้ที่งาน

๘. การทำสัญญาเช่า

๘.๑ ในกรณีที่ผู้ชนะการประกวดราคาเข้าด้วยวิธีการทางอิเล็กทรอนิกส์ (ผู้ค้า) สามารถส่งมอบสิ่งของได้ ครบถ้วนภายใน ๕ วันทำการของทางราชการ นับแต่วันที่ทำข้อตกลงเช่า สำนักงานอาจจะพิจารณาจัดทำข้อตกลงเป็นหนังสือ แทนการทำสัญญาตามแบบสัญญาดังระบุ ในข้อ ๑.๔ ก็ได้

๘.๒ ในกรณีที่ผู้ชนะการประกวดราคาซื้อด้วยวิธีการทางอิเล็กทรอนิกส์ ไม่สามารถส่งมอบสิ่งของได้ครบถ้วนภายใน ๕ วันทำการของทางราชการ หรือสำนักงานเห็นว่าไม่สมควรจัดทำข้อตกลงเป็นหนังสือ ตามข้อ ๘.๑ ผู้ชนะการประกวดราคาเข้าด้วยระบบอิเล็กทรอนิกส์จะต้องทำสัญญาเช่าตามแบบสัญญาดังระบุในข้อ ๑.๔ หรือในกรณีที่หน่วยงานระดับสำนักงานที่รวมกันประกวดราคาเข้าด้วยวิธีการทางอิเล็กทรอนิกส์ ให้ผู้ชนะการประกวดราคาเข้าด้วยวิธีการทางอิเล็กทรอนิกส์ทำสัญญากับสำนักงานเจ้าของงบประมาณแต่ละกรมโดยตรงกับกรมภายใน ๕ วัน นับถัดจากวันที่ได้รับแจ้งและจะต้องวางหลักประกันสัญญาเป็นจำนวนเงินเท่ากับร้อยละ...๕ (ห้า)...ของราคาส่งของที่ประกวดราคาเข้าด้วยวิธีการทางอิเล็กทรอนิกส์ได้ ให้สำนักงานยึดถือไว้ในขณะที่ทำสัญญา โดยใช้หลักประกันอย่างหนึ่งอย่างใดดังต่อไปนี้

(๑) เงินสด

(๒) เช็คที่ธนาคารสั่งจ่ายให้แก่สำนักงาน โดยเป็นเช็คลงวันที่ ที่ทำสัญญาหรือก่อนหน้านั้นไม่เกิน ๓ วันทำการของทางราชการ

(๓) หนังสือค้ำประกันของทางธนาคารภายในประเทศ ตามแบบหนังสือค้ำประกันดังระบุ ในข้อ ๑.๕ (๒)

(๔) หนังสือค้ำประกันของบริษัทเงินทุนอุตสาหกรรมแห่งประเทศไทย หรือบริษัทเงินทุนหรือบริษัทเงินทุนหลักทรัพย์ ที่ได้รับอนุญาตให้ประกอบกิจการเงินทุนเพื่อการพาณิชย์และประกอบธุรกิจค้ำประกันตามประกาศของธนาคารแห่งประเทศไทยซึ่งได้แจ้งชื่อเวียนให้ส่วนราชการต่าง ๆ ทราบแล้ว โดยอนุโลมให้ใช้ตามแบบหนังสือค้ำประกันดังระบุในข้อ ๑.๕ (๒)

(๕) พันธบัตรรัฐบาลไทย

หลักประกันนี้จะคืนให้โดยไม่มีดอกเบี้ยภายใน ๑๕ วัน นับถัดจากวันที่คู่สัญญาพ้นจากข้อผูกพันตามสัญญาเช่าแล้ว

๘. ค่าเช่าและการจ่ายเงิน

สำนักงานจะจ่ายเงินค่าเช่า เมื่อผู้ให้เช่าได้ดำเนินการ โครงการบูรณาการเครือข่ายสื่อสาร ข้อมูลกระทรวงแรงงาน ปีงบประมาณ ๒๕๕๔ ตามรายละเอียดขอบเขตของงานที่กำหนด ตั้งแต่วันที่ ๑ มีนาคม ๒๕๕๔ ถึง ๓๐ กันยายน ๒๕๕๔ โดยจ่ายค่าเช่าเป็นงวด ทั้งนี้คณะกรรมการที่สำนักงานแต่งตั้ง ขึ้นได้ตรวจรับงานเช่าไว้ถูกต้องตามสัญญา หรือข้อตกลงแล้ว

๑๐. อัตราค่าปรับ

ค่าปรับตามแบบสัญญาเช่า ข้อ..... กำหนดอัตรา ร้อยละ ต่อวัน ของราคางานเช่า ทั้งหมด แต่ต้องไม่ต่ำกว่าวันละ

๑๑. การรับประกันความชำรุดบกพร่อง

ผู้ชนะประกวดราคาเช่าด้วยวิธีการทางอิเล็กทรอนิกส์ ซึ่งได้ทำข้อตกลงเป็นหนังสือ หรือ ทำสัญญาเช่าตามแบบดังระบุในข้อ ๑.๔ แล้วแต่กรณีจะต้องรับประกันความชำรุดบกพร่องของสิ่งของที่เช่าที่เกิดขึ้นภายในระยะเวลาไม่น้อยกว่า.....เดือน.....ปี นับถัดจากวันที่ผู้เช่ารับมอบ โดยผู้ให้เช่า ต้องบริหารจัดการซ่อมแซมแก้ไขให้ใช้การได้ดีดังเดิมภายใน ๑๕ วัน นับถัดจากวันที่ได้รับแจ้งความชำรุด บกพร่อง

๑๒. ข้อสงวนสิทธิในการเสนอราคาและอื่น ๆ

๑๒.๑ เงินค่าเช่าสำหรับการเช่าครั้งนี้ได้มาจากเงินงบประมาณประจำปี พ.ศ. ๒๕๕๔

การลงนามในสัญญาจะกระทำได้ต่อเมื่อสำนักงานได้รับอนุมัติจากเงิน งบประมาณประจำปี พ.ศ. ๒๕๕๔ แล้วเท่านั้น

๑๒.๒ เมื่อสำนักงานได้คัดเลือกผู้เสนอราคารายใดให้เป็นผู้ให้เช่า และได้ตกลงเช่า ทำสิ่งของตามประกวดราคาเช่าด้วยวิธีการทางอิเล็กทรอนิกส์แล้ว ถ้าผู้ให้เช่าจะต้องส่งหรือนำสิ่งของ ดังกล่าวเข้ามาจากต่างประเทศและของนั้นต้องนำเข้ามาโดยทางเรือในเส้นทางที่มีเรือไทยเดินอยู่ และสามารถให้บริการรับขนได้ตามที่รัฐมนตรีว่าการกระทรวงคมนาคมประกาศกำหนด ผู้เสนอราคาซึ่งเป็นผู้ ให้เช่าจะต้องปฏิบัติตามกฎหมายว่าด้วยการส่งเสริมพาณิชย์ ดังนี้

(๑) แจ้งการส่งหรือนำสิ่งของดังกล่าวเข้ามาจากต่างประเทศต่อสำนักงาน คณะกรรมการส่งเสริมการพาณิชย์ ภายใน ๗ วัน นับตั้งแต่วันที่ผู้ให้เช่าส่งหรือซื้อของจากต่างประเทศ เว้นแต่เป็นของที่รัฐมนตรีว่าการกระทรวงคมนาคมประกาศยกเว้นให้บรรทุกโดยเรืออื่นได้

(๒) จัดการให้สิ่งของดังกล่าวบรรทุกโดยเรือไทย หรือเรือที่มีสิทธิเช่นเดียวกับ เรือไทยจากต่างประเทศมายังประเทศไทย เว้นแต่จะได้รับการอนุญาตจากสำนักงานคณะกรรมการส่งเสริมการ พาณิชย์นาวีให้บรรทุกสิ่งของนั้น โดยเรืออื่นที่มีใช้เรือไทย ซึ่งจะต้องได้รับการอนุญาตเช่นนั้นก่อนบรรทุก ของลงเรืออื่น หรือเป็นของที่รัฐมนตรีว่าการกระทรวงคมนาคมประกาศยกเว้นให้บรรทุกโดยเรืออื่น

(๓) ในกรณีที่ไม่มีปฏิบัติตาม (๑) หรือ (๒) ผู้ให้เช่าจะต้องรับผิดชอบตามกฎหมายว่า ด้วยการส่งเสริมการพาณิชย์

๑๒.๓ ผู้เสนอราคาซึ่งได้ยื่นเอกสารประกวดราคาด้วยวิธีการทางอิเล็กทรอนิกส์ต่อสำนักงานแล้ว จะถอนตัวออกจากการประกวดราคา มิได้ และเมื่อได้รับการคัดเลือกให้เข้าเสนอราคาแล้ว ต้องเข้าร่วมเสนอราคาด้วยวิธีการทางอิเล็กทรอนิกส์ตามเงื่อนไขในข้อ ๔.๘ (๓) (๔) และ (๕) มิฉะนั้น สำนักงานจะริบหลักประกันของทันที และอาจพิจารณาเรียกร้องให้ชดเชยความเสียหายอื่น (ถ้ามี) รวมทั้งอาจพิจารณาให้เป็นผู้ทำงานได้ หากมีพฤติกรรมเป็นการขัดขวางการแข่งขันราคาอย่างเป็นธรรม

๑๒.๔ ผู้เสนอราคาซึ่งสำนักงานได้คัดเลือกแล้วไม่ไปทำสัญญาหรือข้อตกลงภายในเวลาที่ทางราชการกำหนดดังระบุในข้อ ๗ สำนักงานจะริบหลักประกันของหรือเรียกร้องจากผู้ออกหนังสือค้ำประกันของทันทีและอาจพิจารณาเรียกร้องให้ชดเชยความเสียหายอื่น (ถ้ามี) รวมทั้งจะพิจารณาให้เป็นผู้ทำงานตามระเบียบของทางราชการ

๑๒.๕ สำนักงานสงวนสิทธิที่จะแก้ไขเพิ่มเติมเงื่อนไขหรือข้อกำหนดในแบบสัญญาให้ เป็นไปตามความเห็นของสำนักงานปลัดกระทรวงแรงงาน (ถ้ามี)

สำนักงานปลัดกระทรวงแรงงาน