

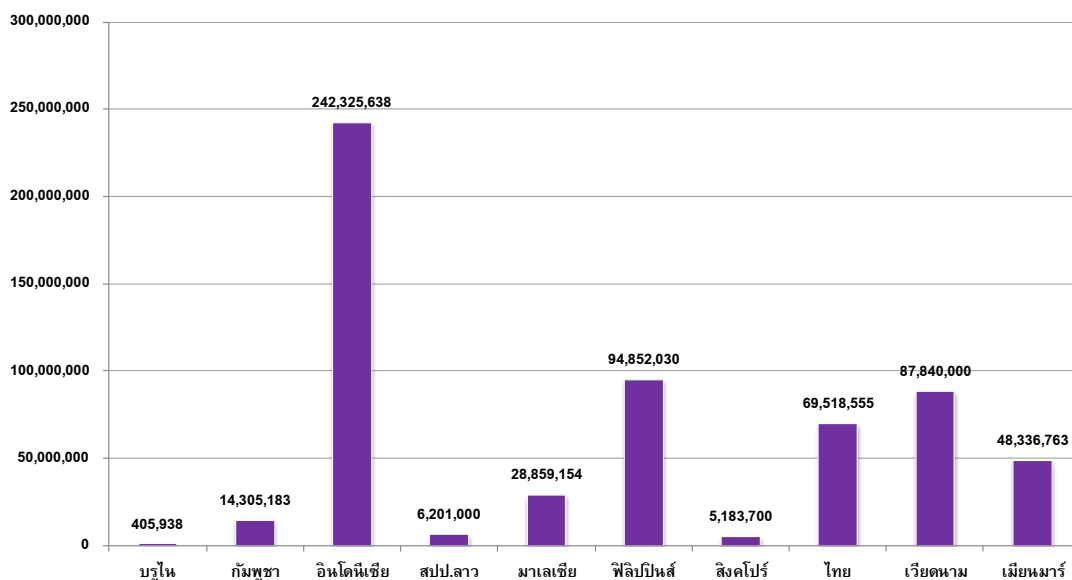
## บทที่ 6

### สถานการณ์การเคลื่อนย้ายแรงงานในอาเซียนและประเทศไทย

#### 6.1 สถานการณ์กำลังแรงงานของอาเซียน

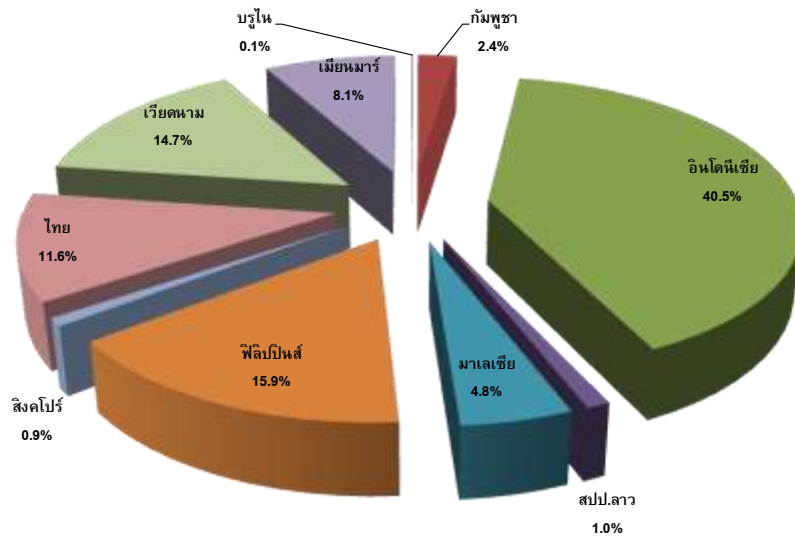
##### 6.1.1 จำนวนประชากรของประเทศในอาเซียน

ปัจจุบันอาเซียนประกอบด้วยประเทศสมาชิก 10 ประเทศ ได้แก่ ไทย มาเลเซีย อินโดนีเซีย สิงคโปร์ ฟิลิปปินส์ บรูไน สปป.ลาว กัมพูชา เวียดนาม และเมียนมาร์ มีประชากรรวมกันในปี 2554 ประมาณ 598 ล้านคน โดยประเทศที่มีประชากรมากที่สุดคือ อินโดนีเซีย มีจำนวนประชากรประมาณ 242 ล้านคน หรือร้อยละ 40.5 ของจำนวนประชากรของประเทศในอาเซียนทั้งหมด รองลงมาคือ ฟิลิปปินส์ มีจำนวนประชากรประมาณ 94 ล้านคน (ร้อยละ 15.9) ส่วนไทยมีจำนวนประชากรอยู่ในลำดับที่ 4 มีจำนวนประชากรประมาณ 69 ล้านคน (ร้อยละ 11.6) ส่วนประเทศที่มีจำนวนประชากรน้อยที่สุดคือ บรูไน มีจำนวนประชากรเพียง 0.4 ล้านคน (ร้อยละ 0.1) (รูปที่ 6.1-1 และ 6.1-2) ซึ่งเมื่อพิจารณาในด้านตลาดสินค้าและบริการแล้ว อาเซียนถือได้ว่าเป็นตลาดขนาดใหญ่และมีศักยภาพที่จะเติบโตมากขึ้นในอนาคต เห็นได้จากจำนวนประชากรของอาเซียนที่สูงเกือบ 600 ล้านคน และจำนวนประชากรอาเซียนยังมีแนวโน้มเพิ่มขึ้นทุกปี



รูปที่ 6.1-1 จำนวนประชากรของประเทศในอาเซียนปี 2554 (หน่วย : คน)

ที่มา : The World Bank

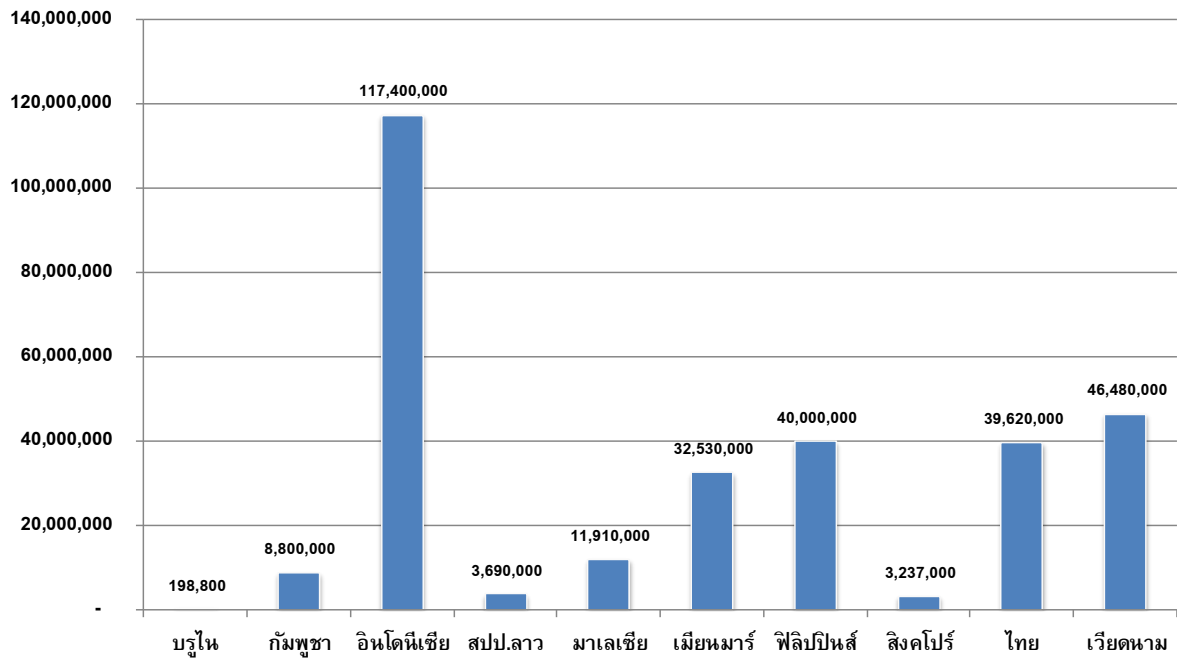


รูปที่ 6.1-2 สัดส่วนจำนวนประชากรของประเทศในอาเซียน ปี 2554

ที่มา : The World Bank

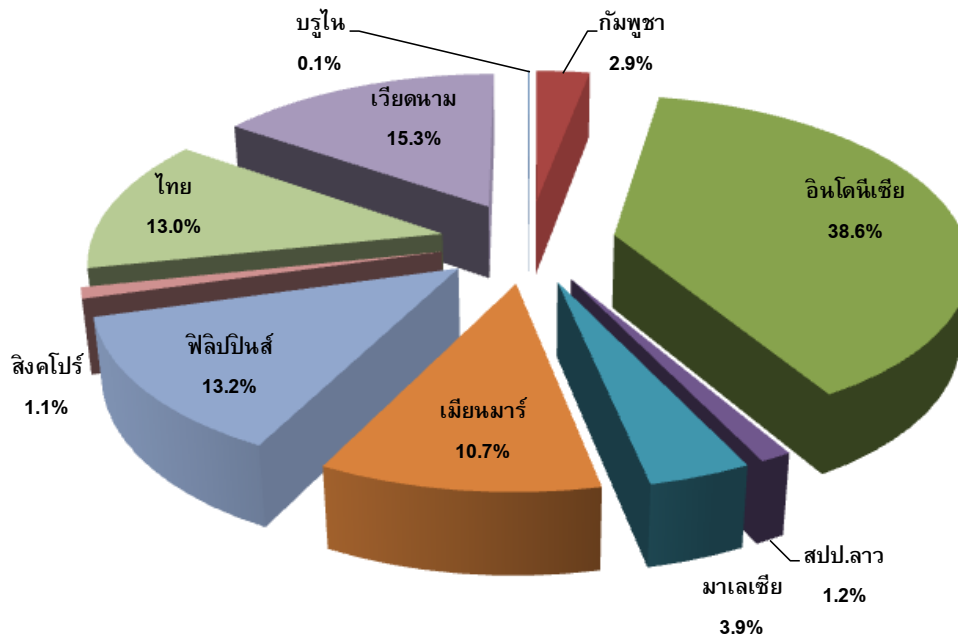
### 6.1.2 กำลังแรงงานของประเทศในอาเซียน

เมื่อพิจารณากำลังแรงงานของประเทศในอาเซียน พบว่า ในปี 2554 อาเซียนมีกำลังแรงงานทั้งหมดประมาณ 303 ล้านคน ซึ่ง อินโดนีเซีย เวียดนาม และฟิลิปปินส์ เป็นประเทศที่มีจำนวนกำลังแรงงานมากที่สุดตามลำดับ กล่าวคือ อินโดนีเซีย มีจำนวนกำลังแรงงานประมาณ 117 ล้านคน หรือร้อยละ 38.6 ของกำลังแรงงานทั้งหมดในอาเซียน รองลงมาคือ เวียดนาม มีจำนวนกำลังแรงงานประมาณ 46 ล้านคน (ร้อยละ 15.3) ส่วนไทยอยู่ในลำดับที่ 4 มีจำนวนกำลังแรงงานประมาณ 39 ล้านคน (ร้อยละ 13.0) ส่วนประเทศที่มีกำลังแรงงานน้อยที่สุดคือบรูไน มีจำนวนเพียง 0.2 ล้านคน (ร้อยละ 0.1) (รูปที่ 6.1-3 และ 6.1-4)



รูปที่ 6.1-3 กำลังแรงงานของประเทศในอาเซียน ปี 2554 (หน่วย : คน)

ที่มา : The Central Intelligence Agency (CIA) และ The World Bank



รูปที่ 6.1-4 สัดส่วนกำลังแรงงานของประเทศในอาเซียน ปี 2554

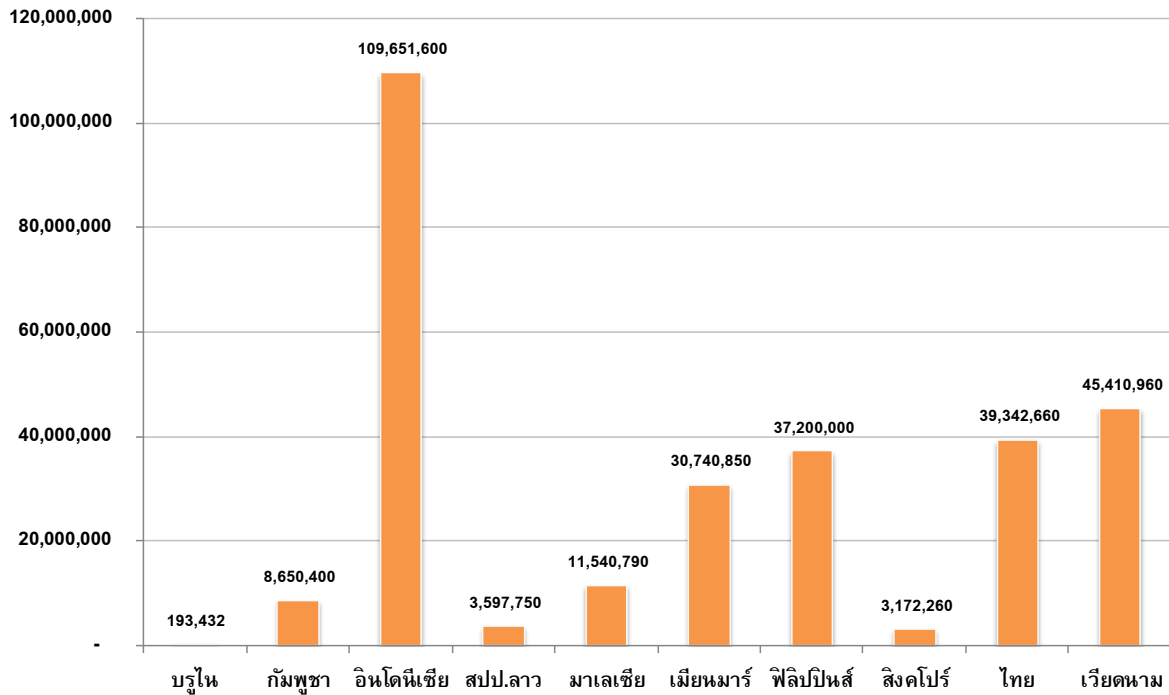
ที่มา : The Central Intelligence Agency (CIA) และ The World Bank

เมื่อพิจารณาในแง่ของกำลังแรงงาน พบว่า อินโดนีเซีย เวียดนาม และฟิลิปปินส์ เป็นประเทศที่มีขนาดกำลังแรงงานใหญ่ที่สุดตามลำดับ ส่วนไทยมีกำลังแรงงานที่ใหญ่เป็นอันดับ 4 ในอาเซียน จุดนี้อาจเป็นความท้าทายอย่างหนึ่งสำหรับประเทศไทย เนื่องจากประเทศคู่แข่งในอาเซียนมีศักยภาพในการดึงดูดการลงทุนจากอุตสาหกรรมที่ใช้แรงงานเข้มข้นมากกว่า และหากว่านโยบายการปรับโครงสร้างตลาดแรงงานของรัฐบาลไทยก่อให้เกิดการเพิ่มขึ้นอย่างมากของต้นทุนแรงงาน (เช่น กรณีการกำหนดอัตราค่าจ้างขั้นต่ำของแรงงานที่ค่อนข้างสูง และไม่สะท้อนประสิทธิภาพการผลิตที่แท้จริงของแรงงานไทย) ก็อาจทำให้เกิดการย้ายฐานการผลิตของอุตสาหกรรมจากประเทศไทยไปสู่ประเทศที่มีจำนวนแรงงานมากกว่าและค่าจ้างถูกกว่า

### 6.1.3 การจ้างงานของประเทศในอาเซียน

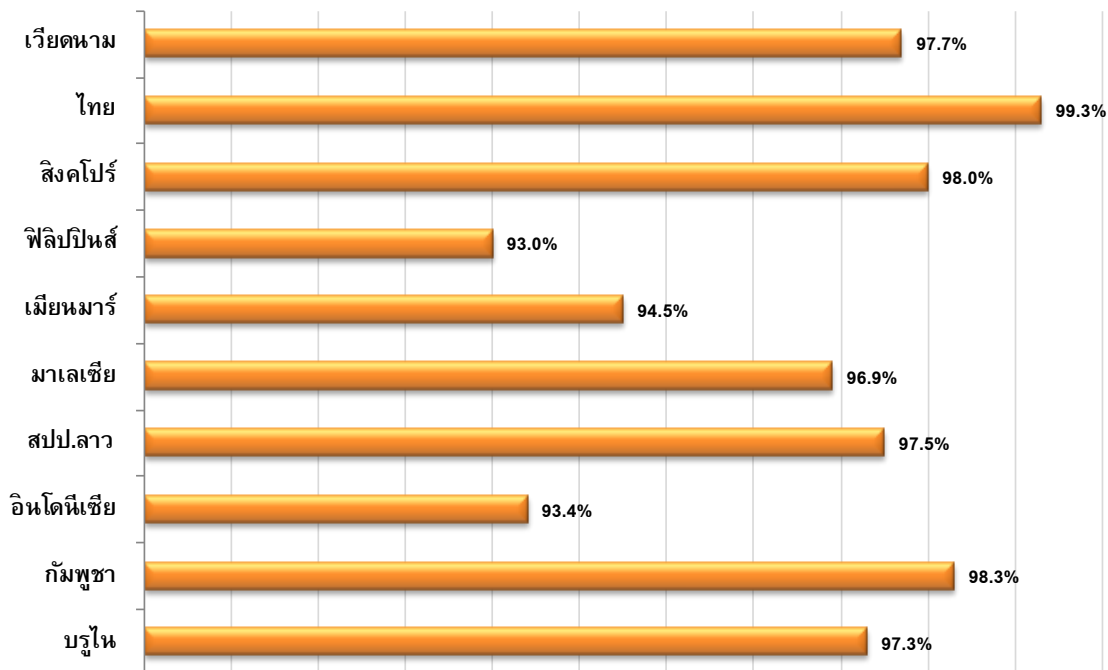
ด้านการจ้างงานหรือการมีงานทำของประเทศในอาเซียน พบว่า ในปี 2554 อาเซียนมีการจ้างแรงงานทั้งหมดประมาณ 249 ล้านคน หรือคิดเป็นร้อยละ 95.3 ของกำลังแรงงานทั้งหมดในอาเซียน โดยประเทศที่มีการจ้างงานสูงที่สุดคือ อินโดนีเซีย มีการจ้างงานประมาณ 109 ล้านคน รองลงมาคือ เวียดนาม มีการจ้างงานประมาณ 45 ล้านคน ส่วนไทยอยู่ในลำดับที่ 3 มีการจ้างงานประมาณ 39 ล้านคน และประเทศที่มีการจ้างน้อยที่สุดคือ บรูไน มีการจ้างงานเพียง 0.19 ล้านคน (รูปที่ 6.1-5)

หากพิจารณาการจ้างงานต่อกำลังแรงงานของแต่ละประเทศแล้ว พบว่า ไทยมีอัตราการจ้างงานต่อกำลังแรงงานมากที่สุด คือร้อยละ 99.3 กล่าวคือในกำลังแรงงาน 100 คน จะมีการจ้างงานถึง 99 คน ส่วนอินโดนีเซียซึ่งเป็นประเทศที่มีการจ้างงานมากที่สุดกลับมีอัตราการจ้างงานต่อกำลังแรงงานค่อนข้างน้อย คือร้อยละ 93.4 ซึ่งหมายถึงในกำลังแรงงาน 100 คน จะมีการจ้างงาน 93 คน ซึ่งสะท้อนให้เห็นว่า อินโดนีเซียยังมีจำนวนแรงงานที่ว่างงานค่อนข้างสูง ซึ่งอาจเนื่องมาจากการมีกำลังแรงงานในช่วงเยาวชนหรือวัยเริ่มต้นทำงานหรือผู้ที่มีอายุ 15-20 ปี อยู่ในระดับสูง ส่วนบรูไนที่มีจำนวนประชากรและการจ้างงานน้อยที่สุดในอาเซียน หากพิจารณาอัตราการจ้างงานต่อกำลังแรงงานแล้วพบว่า มีอัตราการจ้างงานร้อยละ 97.3 กล่าวคือในกำลังแรงงาน 100 คน จะมีการจ้างงาน 97 คน ซึ่งถือว่ามีอัตราการจ้างงานที่ค่อนข้างสูงเมื่อเทียบกับอินโดนีเซียที่มีจำนวนประชากรและกำลังแรงงานสูงที่สุดในอาเซียน (รูปที่ 6.1-6)



รูปที่ 6.1-5 การจ้างงานของประเทศในอาเซียน ปี 2554 (หน่วย : คน)

ที่มา : The Central Intelligence Agency (CIA) และ The World Bank

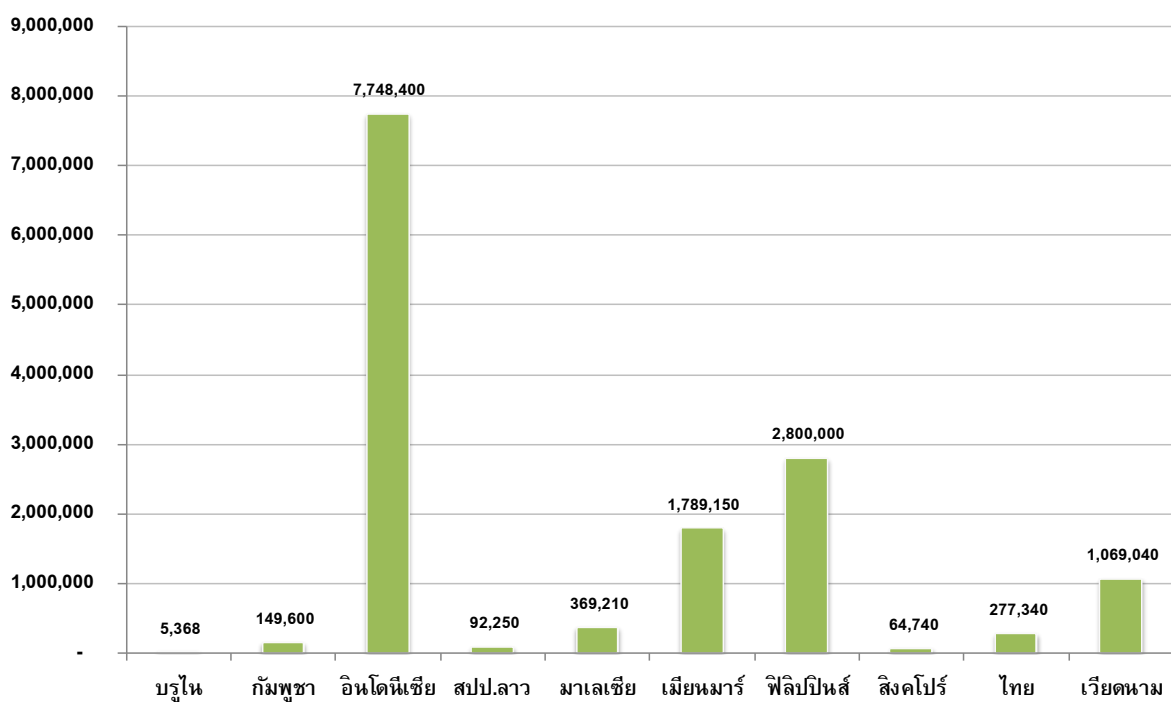


รูปที่ 6.1-6 สัดส่วนการจ้างงานต่อกำลังแรงงานของประเทศในอาเซียน ปี 2554

ที่มา : The Central Intelligence Agency (CIA) และ The World Bank

### 6.1.4 การว่างงานของประเทศในอาเซียน

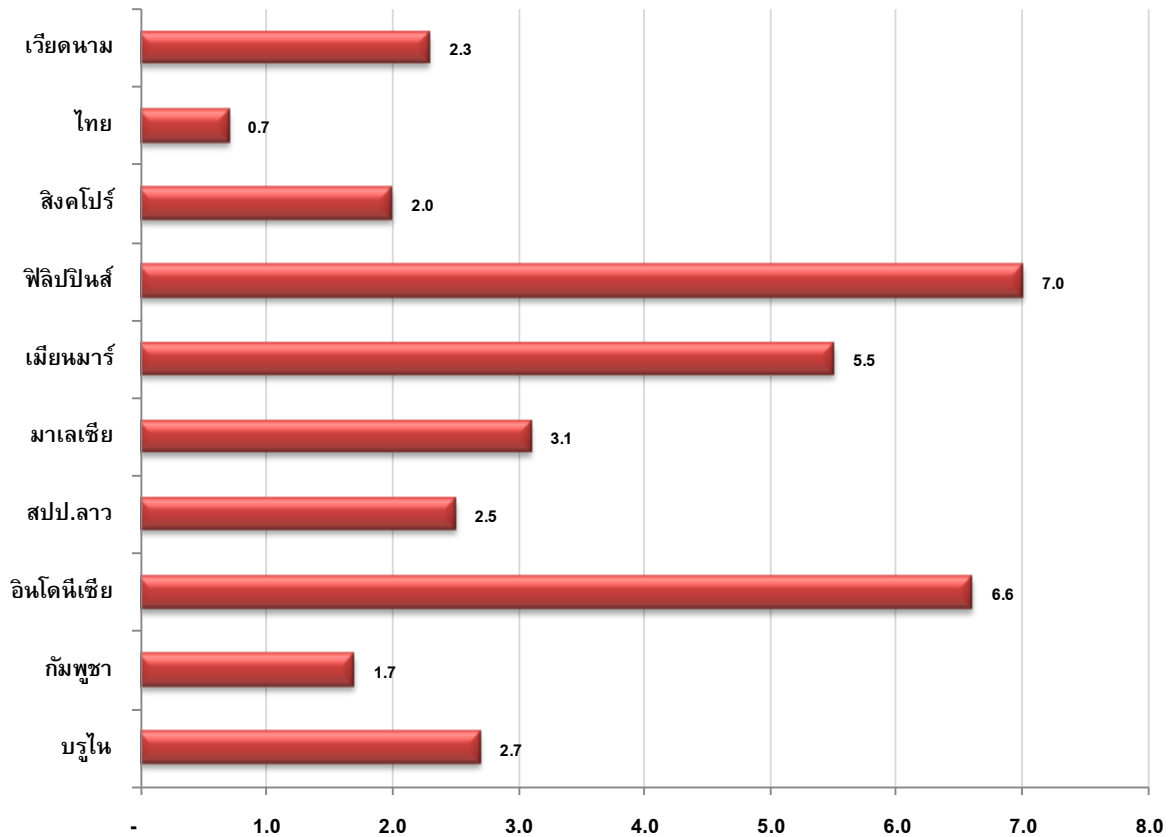
การว่างงานของประเทศในอาเซียน พบว่า ในปี 2554 อาเซียนมีจำนวนแรงงานที่ว่างงานทั้งหมดประมาณ 14 ล้านคน หรือคิดเป็นร้อยละ 4.7 ของกำลังแรงงานทั้งหมดในอาเซียน โดยประเทศที่มีจำนวนแรงงานว่างงานสูงที่สุดคือ อินโดนีเซีย มีจำนวนแรงงานว่างงานประมาณ 7.7 ล้านคน รองลงมาคือ ฟิลิปปินส์ มีจำนวนแรงงานว่างงานประมาณ 2.8 ล้านคน ส่วนไทยอยู่ในลำดับที่ 5 มีจำนวนแรงงานว่างงานประมาณ 0.23 ล้านคน ส่วนประเทศที่มีแรงงานว่างงานน้อยที่สุดคือ บรูไน มีจำนวนเพียง 5,368 คนเท่านั้น (รูปที่ 6.1-7)



รูปที่ 6.1-7 การว่างงานของประเทศในอาเซียน ปี 2554 (หน่วย : คน)

ที่มา : The Central Intelligence Agency (CIA) และ The World Bank

หากพิจารณาถึงอัตราการว่างงานของประเทศในอาเซียน (รูปที่ 6.1-8) พบว่า ฟิลิปปินส์และอินโดนีเซีย มีอัตราการว่างงานค่อนข้างสูง คือร้อยละ 7.0 และ 6.6 ตามลำดับ กล่าวคือในกำลังแรงงาน 100 คน จะมีการว่างงานประมาณ 7 คน และ 6 คน ตามลำดับ ซึ่งหมายความว่าฟิลิปปินส์และอินโดนีเซียยังมีการจ้างงานไม่เต็มที่ แสดงว่ายังมีกำลังแรงงานเหลืออีกจำนวนมากที่มีโอกาสรองรับการจ้างงานทั้งในภาคอุตสาหกรรม การบริการ หรือภาคเกษตร รวมทั้งมีโอกาสเคลื่อนย้ายไปทำงานในต่างประเทศอีกเป็นจำนวนมาก ต่างจากไทยที่มีอัตราการว่างงานน้อยที่สุด ซึ่งหมายความว่าประเทศไทยมีการจ้างงานได้อย่างเต็มที่แล้ว เห็นได้จากการมีอัตราการว่างงานเพียง 0.7 เท่านั้น



รูปที่ 6.1-8 อัตราการว่างงานของประเทศในอาเซียน ปี 2554

ที่มา : The Central Intelligence Agency (CIA) และ The World Bank

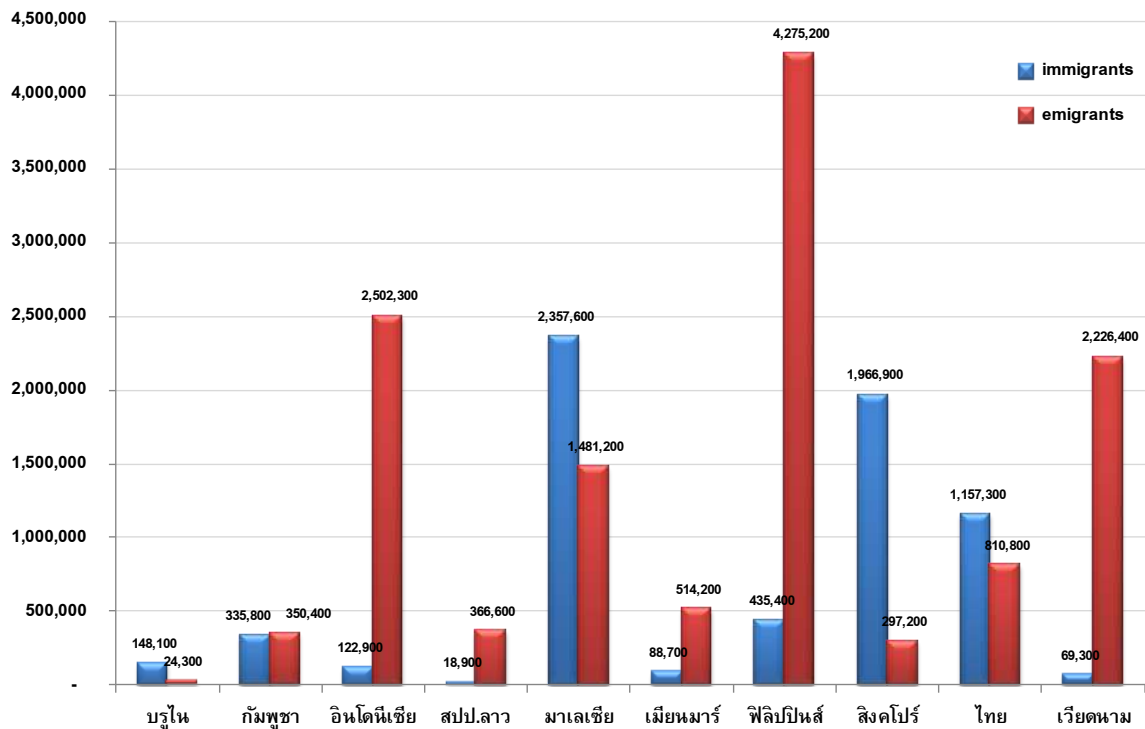
## 6.2 สถานการณ์การเคลื่อนย้ายแรงงานของประเทศในอาเซียน

### 6.2.1 จำนวนแรงงานเคลื่อนย้ายเข้า - ออกของประเทศในอาเซียน

จากการศึกษาการเคลื่อนย้ายแรงงานเข้า - ออกของประเทศในอาเซียน พบว่า ในปี 2553<sup>1</sup> มีจำนวนแรงงานเคลื่อนย้ายเข้า - ออก จำนวนประมาณ 19.5 ล้านคน โดยมีการเคลื่อนย้ายออกมากกว่าการเคลื่อนย้ายเข้า กล่าวคือ มีจำนวนแรงงานเคลื่อนย้ายออกไปทำงานในต่างประเทศประมาณ 12.8 ล้านคน และมีจำนวนแรงงานเคลื่อนย้ายเข้ามาทำงานภายในประเทศประมาณ 6.7 ล้านคน โดยประเทศที่มีการเคลื่อนย้ายแรงงานมากที่สุดได้แก่ ฟิลิปปินส์ มีจำนวนแรงงานเคลื่อนย้าย 4.7 ล้านคน รองลงมาคือ มาเลเซีย มีจำนวนแรงงานเคลื่อนย้าย 3.8 ล้านคน อินโดนีเซีย มีจำนวนแรงงานเคลื่อนย้าย 2.6 ล้านคน เวียดนามและสิงคโปร์มีจำนวนแรงงานเคลื่อนย้ายใกล้เคียงกันคือ 2.2 ล้านคน

<sup>1</sup> รายงานข้อมูลล่าสุดปี 2553, ที่มา : The World Bank. The Migration and Remittances Factbook 2011

ส่วนไทยมีการเคลื่อนย้ายแรงงานประมาณ 1.9 ล้านคน และประเทศที่มีการเคลื่อนย้ายแรงงานน้อยที่สุดคือ สปป.ลาว มีจำนวนแรงงานเคลื่อนย้ายเพียง 3.8 แสนคน (รูปที่ 6.2-1)



รูปที่ 6.2-1 จำนวนแรงงานเคลื่อนย้ายเข้า – ออกของประเทศในอาเซียน (หน่วย : คน)

ที่มา : The World Bank. The Migration and Remittances Factbook 2011

เมื่อพิจารณาเป็นรายประเทศแล้ว สามารถจำแนกการเคลื่อนย้ายของแรงงานได้ 2 ประเภท คือ ประเทศผู้นำเข้าแรงงาน และประเทศผู้ส่งออกแรงงาน ประเทศผู้นำเข้าแรงงาน คือประเทศที่พึ่งพาแรงงานต่างชาติเข้ามาทำงานเป็นจำนวนมาก อาจเนื่องมาจากแรงงานภายในประเทศไม่เพียงพอ หรือมีความต้องการแรงงานในสาขาอาชีพที่ขาดแคลน หรือเป็นประเทศที่มีปัจจัยดึงดูดให้มีการเคลื่อนย้ายแรงงานเข้ามา เช่น ระดับค่าจ้างและเงินเดือน โอกาสสำหรับความก้าวหน้าของอาชีพ เป็นต้น ซึ่งประเทศที่เป็นผู้นำเข้าแรงงานเป็นส่วนใหญ่ ได้แก่ มาเลเซีย สิงคโปร์ ไทย และบรูไน ตามลำดับ โดยมาเลเซียมีการนำเข้าแรงงานมากที่สุด ทั้งนี้เนื่องจากการพัฒนาประเทศที่เป็นไปอย่างรวดเร็วจึงส่งผลให้มีความต้องการแรงงานเป็นจำนวนมาก เช่นเดียวกับสิงคโปร์ที่มีการนำเข้าแรงงานอย่างต่อเนื่องสำหรับไทย การเจริญเติบโตอย่างรวดเร็วทางเศรษฐกิจนับตั้งแต่ ปี พ.ศ. 2528 ทำให้ความต้องการแรงงานเพิ่มขึ้นอย่างมาก ส่งผลให้มีแรงงานต่างชาติอพยพมาจากประเทศเพื่อนบ้าน ทั้ง เมียนมาร์ สปป.ลาว และกัมพูชา มาทำงานในไทยเป็นจำนวนมาก ทำให้ไทยเปลี่ยนจากประเทศที่เป็นผู้ส่งออกแรงงานสุทธิ ซึ่งเป็นผลจากการส่งออกแรงงานไปยังกลุ่มประเทศทางตะวันออกกลางรวมไปถึงประเทศอื่นๆ ในเอเชีย มาเป็นประเทศที่นำเข้าแรงงานสุทธิแทนตั้งแต่นั้นปี พ.ศ. 2533 เมื่อจำนวนแรงงานต่างด้าวที่เข้ามาทำงานสูงขึ้นกว่าจำนวนแรงงานไทยที่เดินทางไปทำงานนอกประเทศ





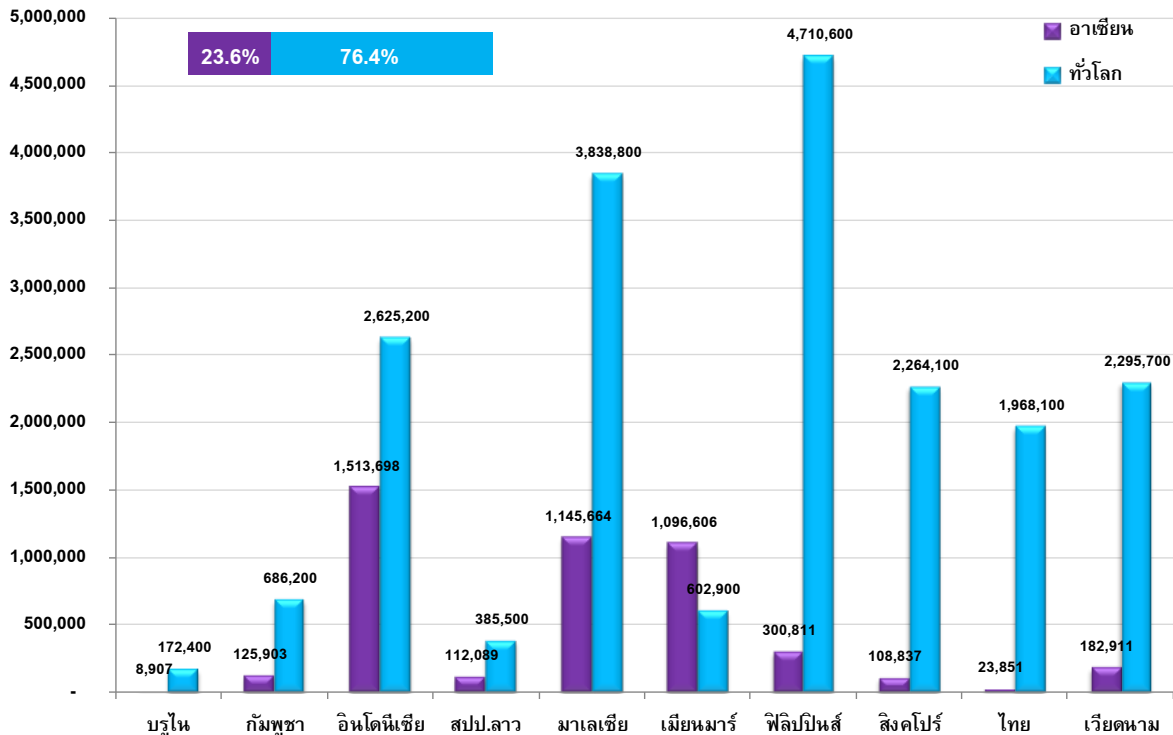
สำหรับประเทศผู้ส่งออกแรงงาน ได้แก่ ฟิลิปปินส์ อินโดนีเซีย เวียดนาม เมียนมาร์ กัมพูชา และ สปป.ลาว ตามลำดับ โดยเฉพาะฟิลิปปินส์ที่ภาครัฐมีนโยบายชัดเจนในการส่งเสริมการส่งออกแรงงานไปทำงานในต่างประเทศ ไม่ว่าจะเป็นแรงงานระดับล่าง หรือแรงงานวิชาชีพ เช่น แพทย์ พยาบาล วิศวกร นักบิน ฯลฯ มีอยู่เกินกว่า 4.2 ล้านคน หรือประมาณร้อยละ 4.6 ของประชากร และเป็นสัดส่วนร้อยละ 11.3 ของแรงงานทั้งหมดในประเทศ<sup>2</sup> อีกทั้งยังเป็นการแก้ปัญหาการว่างงานในประเทศเนื่องจาก ตำแหน่งงานใหม่เกิดขึ้นค่อนข้างจำกัด ซึ่งไม่สามารถรองรับอุปทานของแรงงานทั้งหมดได้

ทั้งนี้ ประเทศที่กำลังพัฒนาอย่างอินโดนีเซีย เวียดนาม และเมียนมาร์ที่มีแรงงานเคลื่อนย้ายไปทำงานในต่างประเทศเป็นจำนวนมาก เนื่องจากภายในประเทศมีคนว่างงานที่ต้องการทำงานเป็นจำนวนมาก แหล่งงานไม่สามารถรองรับแรงงานได้หมด และสาเหตุสำคัญที่แรงงานไปทำงานต่างประเทศคือ ความยากจน ความรู้หรือการศึกษาที่จำกัด และปัญหาว่างงาน โดยยกตัวอย่างแรงงานชาวอินโดนีเซียที่ไปทำงานในหลายประเทศ เช่น มาเลเซีย หรือซาอุดีอาระเบีย เช่นเดียวกับแรงงานเมียนมาร์ที่เข้ามาทำงานในไทยเป็นจำนวนมาก แรงงานเหล่านี้หนีความยากจนด้วยการเข้าไปหางานทำในเมืองใหญ่ต่างๆ แต่ก็ไม่มีงานที่ดีให้ทำ และเนื่องจากแรงงานส่วนมากจบการศึกษาเพียงชั้นประถมศึกษา ประกอบกับคนที่หางานทำในเมืองมีจำนวนมากอยู่แล้ว จึงหางานทำในเมืองได้ยาก ก่อให้เกิดปัญหาว่างงาน แรงงานจึงตัดสินใจไปทำงานต่างประเทศผ่านบริษัทจัดหางานต่างๆ ซึ่งงานเหล่านี้เป็นงานหนัก ที่คนในประเทศนั้นไม่ยากทำ เช่น งานที่ใช้แรงงาน กรรมกร เป็นต้น แต่งานเหล่านี้ก็ให้ค่าตอบแทนที่ดีกว่าทำงานในประเทศตนจึงเกิดแรงจูงใจให้ไปทำงานที่ประเทศอื่น นอกจากนี้แรงงานที่มีความรู้หน่อย ก็จะถูกหลอกให้ไปทำงานต่างประเทศได้ง่ายอีกด้วย

เมื่อพิจารณาการเคลื่อนย้ายแรงงานเฉพาะในภูมิภาคอาเซียนแล้ว พบว่า ในปี 2553 มีการเคลื่อนย้ายแรงงานภายในภูมิภาคอาเซียนจำนวนทั้งหมด 4.6 ล้านคน หรือร้อยละ 23.6 ของจำนวนแรงงานอาเซียนที่เคลื่อนย้ายไปทำงานทั่วโลก โดยประเทศที่มีการเคลื่อนย้ายแรงงานภายในอาเซียนมากที่สุดคือ อินโดนีเซีย มีการเคลื่อนย้ายแรงงาน 1.5 ล้านคน รองลงมาคือ มาเลเซีย มีการเคลื่อนย้ายแรงงาน 1.1 ล้านคน และเมียนมาร์มีการเคลื่อนย้ายแรงงาน 0.3 ล้านคน ตามลำดับ (รูปที่ 6.2-2) ซึ่งประเทศเหล่านี้เป็นประเทศที่มีอัตราการว่างงานของแรงงานค่อนข้างสูง และแรงงานส่วนใหญ่ที่เคลื่อนย้ายภายในอาเซียนจะเป็นแรงงานประเภทไร้ฝีมือ (Unskilled Labour) โดยจะมีการเคลื่อนย้ายไปทำงานในประเทศเพื่อนบ้านที่มีพื้นที่ติดต่อกันมากที่สุด เช่น แรงงานอินโดนีเซียมีการเคลื่อนย้ายไปทำงานในมาเลเซียมากที่สุด เช่นเดียวกับแรงงานเมียนมาร์ที่มีการเคลื่อนย้ายเข้ามาทำงานในไทยมากที่สุดเช่นกัน เนื่องจากกระยะทางและการเคลื่อนย้ายทำได้สะดวก ส่วนไทยมีการเคลื่อนย้ายแรงงานภายในอาเซียนค่อนข้างน้อยประมาณ 2.4 หมื่นคนเท่านั้น ซึ่งเป้าหมายของแรงงานไทยส่วนใหญ่จะเคลื่อนย้ายไปทำงานในสิงคโปร์ มาเลเซีย และบรูไน เนื่องจากจากปัจจัยค่าแรงที่ค่อนข้างสูงกว่า

<sup>2</sup> ดร.วัชรวิทย์ สิละวะวัฒน์, สมองไหล : ปัญหาเรื้อรังของฟิลิปปินส์, หนังสือพิมพ์ กรุงเทพธุรกิจ วันที่ 01 พฤษภาคม 2555

ค่าแรงงานภายในประเทศ และแรงงานที่เคลื่อนย้ายส่วนใหญ่จะอยู่ในประเภทกึ่งทักษะฝีมือและไร้ฝีมือ ส่วนประเทศที่มีการเคลื่อนย้ายแรงงานภายในอาเซียนน้อยที่สุดคือบรูไน กล่าวคือ มีการเคลื่อนย้ายของแรงงานเพียง 8,907 คนเท่านั้น โดยแรงงานที่เคลื่อนย้ายส่วนใหญ่จะเป็นแรงงานที่มีทักษะฝีมือ (Skilled Labour) ซึ่งส่วนใหญ่จะเคลื่อนย้ายเข้าไปทำงานในมาเลเซีย



รูปที่ 6.2-2 จำนวนแรงงานเคลื่อนย้ายในอาเซียน ปี 2553 (หน่วย : คน)

ที่มา : The World Bank. The Migration and Remittances Factbook 2011

เมื่อพิจารณาตามประเทศต้นทางที่ส่งแรงงานไปทำงานต่างประเทศ และประเทศปลายทางที่รับแรงงานต่างชาติ ภายในภูมิภาคอาเซียน (ตารางที่ 6.2-1) พบว่า ประเทศปลายทางที่รับแรงงานต่างชาติอาเซียนมากที่สุดคือ มาเลเซีย ซึ่งมีการเคลื่อนย้ายของแรงงานต่างชาติเข้ามาทำงานภายในประเทศถึง 1.8 ล้านคน โดยแรงงานที่เข้ามาส่วนใหญ่คือแรงงานจากอินโดนีเซียที่มีมากถึง 1.4 ล้านคน เนื่องจากค่าแรงงานในประเทศค่อนข้างต่ำและมีการว่างงานเป็นจำนวนมาก รวมถึงอินโดนีเซียมีพื้นที่ติดต่อกับมาเลเซียจึงทำให้มีการเคลื่อนย้ายเข้ามาทำงานในมาเลเซียได้ง่าย ส่วนประเทศปลายทางที่รับแรงงานต่างชาติอาเซียนมากที่สุดรองลงมาคือ ไทย มีการเคลื่อนย้ายของแรงงานต่างชาติเข้ามาทำงานภายในประเทศประมาณ 1.3 ล้านคน โดยส่วนใหญ่เป็นแรงงานจากเมียนมาร์จำนวน 1.0 ล้านคน เนื่องจากประเทศไทยมีภาวะการขาดแคลนแรงงานประเภทไร้ทักษะฝีมือเป็นจำนวนมาก แรงงานเมียนมาร์เหล่านี้จึงเข้ามาทดแทน และสิงคโปร์ มีการเคลื่อนย้ายของแรงงานต่างชาติเข้ามาทำงานภายในประเทศประมาณ 1.1 ล้านคน โดยส่วนใหญ่เป็นแรงงานจากมาเลเซียจำนวน 1.0 ล้านคน

เนื่องจากสิงคโปร์เป็นประเทศที่ต้องพึ่งพาแรงงานต่างชาติ และมีพื้นที่ติดต่อกับมาเลเซีย จึงทำให้สิงคโปร์มีแรงงานมาเลเซียมากที่สุด ส่วนประเทศที่มีจำนวนแรงงานต่างชาติเข้ามาทำงานน้อยที่สุดคือเมียนมาร์ โดยแรงงานต่างชาติทั้งหมดเป็นแรงงานจากไทยจำนวน 266 คน

### ตารางที่ 6.2-1 จำนวนแรงงานเคลื่อนย้ายในอาเซียน แยกรายประเทศ ปี 2553

หน่วย : คน

ประเทศ ต้นทาง	ประเทศปลายทาง										
	บรูไน	กัมพูชา	อินโดนีเซีย	สปป. ลาว	มาเลเซีย	เมียน มาร์	ฟิลิปปินส์	สิงคโปร์	ไทย	เวียดนาม	อาเซียน
บรูไน	-	-	-	-	7,905	-	1,003	-	-	-	8,908
กัมพูชา	-	-	-	909	-	-	232	-	124,761	-	125,902
อินโดนีเซีย	6,727	505	-	-	1,397,684	-	5,865	102,332	586	-	1,513,699
ลาว	-	1,235	-	-	-	-	-	-	110,854	-	112,089
มาเลเซีย	81,576	816	-	-	-	-	394	1,060,628	2,251	-	1,145,665
พม่า	-	247	-	143	17,034	-	415	-	1,078,767	-	1,096,606
ฟิลิปปินส์	15,861	728	-	-	277,444	-	-	-	6,778	-	300,811
สิงคโปร์	3,033	581	-	-	103,318	-	288	-	1,617	-	108,837
ไทย	3,855	50	506	734	3,880	226	145	13,919	-	536	23,851
เวียดนาม	-	173,694	-	8,167	-	-	748	-	301	-	182,910
อาเซียน	111,052	177,856	506	9,953	1,807,265	226	9,090	1,176,879	1,325,915	536	4,619,278

ที่มา : The World Bank. The Migration and Remittances Factbook 2011

## 6.3 สถานการณ์การเคลื่อนย้ายแรงงานในประเทศไทย

### 6.3.1 ภาพรวมแรงงานต่างชาติในประเทศไทย

จากการศึกษา พบว่า ข้อมูลภาพรวมแรงงานต่างชาติปี 2555 คนต่างชาติที่ได้รับอนุญาตทำงานทั่วราชอาณาจักร ข้อมูล ณ เดือนกรกฎาคม 2555 รวมทั้งสิ้นจำนวน 1,085,100 คน เมื่อพิจารณาจำแนกประเภทคนต่างชาติที่ได้รับอนุญาตทำงานในประเทศไทยตามลักษณะการเข้าเมืองสามารถจำแนกได้เป็น 2 กลุ่ม คือกลุ่มเข้าเมืองถูกกฎหมายและกลุ่มเข้าเมืองผิดกฎหมาย กลุ่มคนต่างชาติที่เข้าเมืองถูกกฎหมายได้รับอนุญาตทำงานทั่วราชอาณาจักร มีจำนวนรวมทั้งสิ้น 961,826 คน คิดเป็นร้อยละ 88.6 ของจำนวนคนต่างชาติที่ได้รับอนุญาตทำงานทั้งหมด ส่วนกลุ่มคนต่างชาติที่เข้าเมืองผิดกฎหมายได้รับอนุญาตทำงานทั่วราชอาณาจักร มีจำนวนรวมทั้งสิ้น 123,274 คน คิดเป็นร้อยละ 11.4 ของจำนวนคนต่างชาติที่ได้รับอนุญาตทำงานทั่วราชอาณาจักร

หากจำแนกประเภทคนต่างชาติจากจำนวนมากที่สุดไปหาน้อยที่สุด ตามลำดับ กล่าวคือ คนต่างชาติประเภทพหุสัญชาติ<sup>3</sup> ได้รับอนุญาตทำงานมากที่สุด จำนวน 738,748 คน คิดเป็นร้อยละ 68.1 รองลงมาคือ ประเภทแรงงานนำเข้า<sup>4</sup> จำนวน 118,050 คน คิดเป็นร้อยละ 10.9 คนต่างชาติตามมติ ครม. 3 สัญชาติ (เมียนมาร์ ลาว และกัมพูชา)<sup>5</sup> จำนวน 97,075 คน คิดเป็นร้อยละ 8.9 ประเภททั่วไป<sup>6</sup> จำนวน 76,695 คน คิดเป็นร้อยละ 7.1 ประเภทส่งเสริมการลงทุน<sup>7</sup> จำนวน 27,350 คน คิดเป็นร้อยละ 2.5 ประเภทชนกลุ่มน้อย<sup>8</sup> จำนวน 26,199 คน คิดเป็นร้อยละ 2.4 และประเภทตลอดชีพ<sup>9</sup> จำนวน 983 คน คิดเป็นร้อยละ 0.1 ของคนต่างชาติที่ได้รับอนุญาตทำงานที่ราชอาณาจักร แสดงได้ดังรูปที่ 6.3-1 และ 6.3-2

<sup>3</sup> ประเภทพหุสัญชาติ หมายถึง แรงงานต่างด้าวหลบหนีเข้าเมืองสัญชาติเมียนมาร์ ลาว และกัมพูชา ที่ได้รับการจัดระบบตามยุทธศาสตร์การแก้ไขปัญหาแรงงานต่างด้าวหลบหนีเข้าเมืองทั้งระบบ 7 ยุทธศาสตร์ โดยดำเนินการตามประเด็นยุทธศาสตร์ที่ 1) การจัดระบบการจ้างแรงงานต่างด้าว หลักการคือ ปรับสภาพแรงงานต่างด้าวหลบหนีเข้าเมืองให้เป็นแรงงานเข้าเมืองโดยถูกต้องตามกฎหมาย เปิดโอกาสให้นายจ้างนำแรงงานต่างด้าวมารายงานตัวเพื่อจัดส่งรายชื่อให้ประเทศต้นทางพหุสัญชาติ และรับรองสถานะ เพื่อปรับเข้าสู่ระบบที่ถูกต้องตามกฎหมายต่อไป โดยมีมติคณะรัฐมนตรีผ่อนผันให้อยู่ในราชอาณาจักรเป็นการชั่วคราวระหว่างรอการส่งกลับอนุญาตให้ทำงานได้ 2 งาน คือ งานกรรมกรและคนรับใช้ในบ้าน มีใบอนุญาตทำงานบัตรสีชมพู และต้องปรับเปลี่ยนสถานะโดยการพหุสัญชาติจากเจ้าหน้าที่ประเทศต้นทาง เพื่อรับเอกสารรับรองสถานะ ได้แก่ หนังสือเดินทางชั่วคราว (Temporary Passport) (หนังสือเดินทางชั่วคราวของคนต่างด้าวสัญชาติลาว) หรือเอกสารรับรองบุคคล (Certificate Of Identity) (เอกสารรับรองบุคคลของคนต่างด้าวสัญชาติกัมพูชา) เป็นต้น และขออนุญาตทำงาน ได้รับใบอนุญาตทำงานเป็นชนิดบัตรสีเขียว

<sup>4</sup> ประเภทแรงงานนำเข้า หมายถึง คนต่างด้าวที่เข้ามาทำงานตามข้อตกลงว่าด้วยการจ้างแรงงานต่างด้าวระหว่างประเทศไทยกับประเทศคู่ภาคี (MOU) ปัจจุบันทำข้อตกลงกับประเทศ 3 ประเทศ คือ เมียนมาร์ สปป.ลาว และกัมพูชา

<sup>5</sup> คนต่างชาติตามมติ ครม. 3 สัญชาติ (เมียนมาร์ ลาว และกัมพูชา) หมายถึง คนต่างชาติที่เข้ามาหรืออยู่ในราชอาณาจักรโดยไม่ได้รับอนุญาตตามกฎหมายว่าด้วยคนเข้าเมือง แต่ได้รับอนุญาตให้อยู่ในราชอาณาจักรเป็นการชั่วคราวเพื่อรอการส่งกลับออกไปนอกราชอาณาจักรตามกฎหมายว่าด้วยคนเข้าเมือง

<sup>6</sup> ประเภททั่วไป หมายถึง คนต่างด้าวที่เป็นแรงงานที่มีทักษะและทำงานอยู่ในตำแหน่งค่อนข้างสูง หรืออาจถูกส่งมาจากบริษัทแม่ในต่างประเทศที่เข้ามาลงทุนในประเทศไทย หรือเข้ามาทำงานชั่วคราวในงานที่ต้องใช้ทักษะและเทคโนโลยีขั้นสูง เป็นความต้องการผู้ที่มีความสามารถเฉพาะด้าน มีความชำนาญเฉพาะด้าน หรือมีความสามารถทางการสื่อสาร (ภาษา) ที่ยังหากคนไทยที่มีความสามารถ หรือมีความชำนาญเข้ามาร่วมงานไม่ได้ หรือเป็นการเข้ามาทำงานในกิจการที่ตนเองลงทุน หรือกิจการของคู่สมรส หรือกิจการที่ร่วมลงทุน เป็นต้น

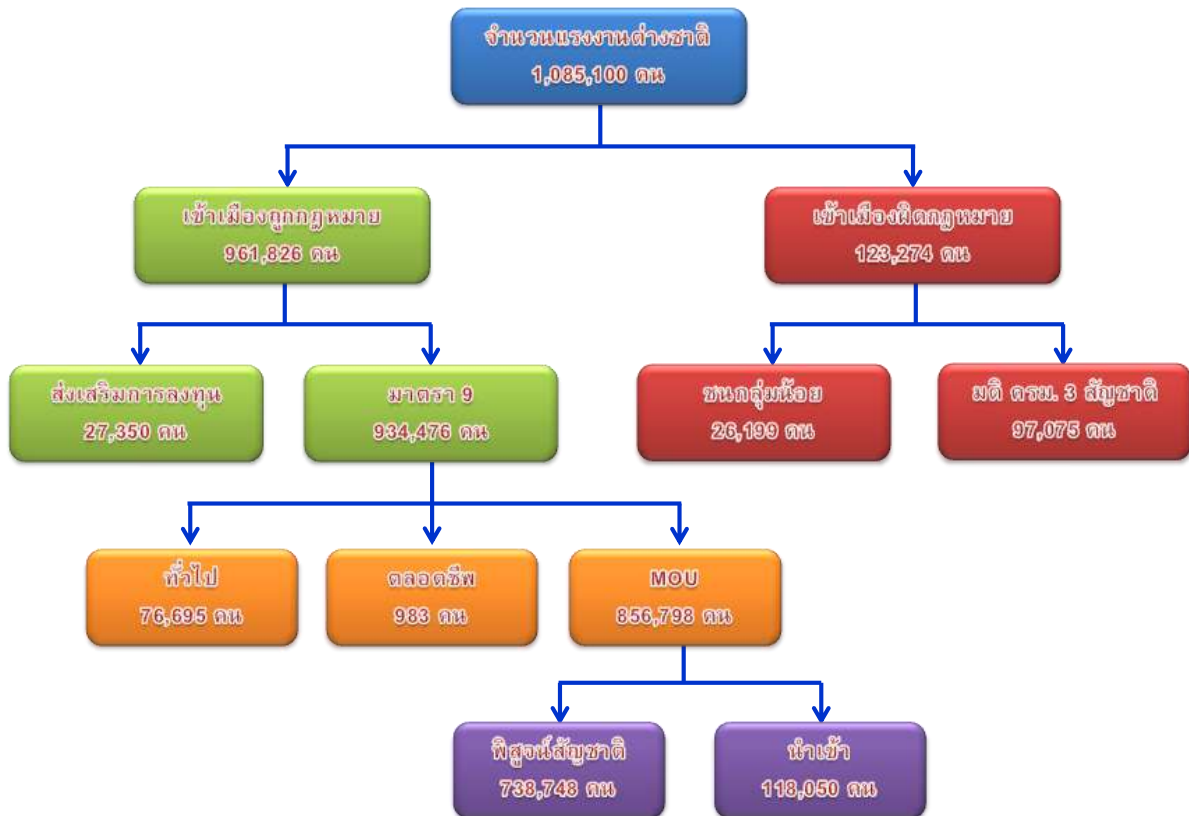
<sup>7</sup> ประเภทส่งเสริมการลงทุน หมายถึง คนต่างด้าวซึ่งเข้ามาทำงานในราชอาณาจักรตามกฎหมายพิเศษ ได้แก่ กฎหมายว่าด้วยการส่งเสริมการลงทุน และกฎหมายอื่น (พ.ร.บ. การนิคมอุตสาหกรรม เป็นต้น)

<sup>8</sup> ประเภทชนกลุ่มน้อย หมายถึง คนต่างด้าวที่ถูกเนรเทศตามกฎหมายว่าด้วยการเนรเทศ และได้รับการผ่อนผันให้ไปประกอบอาชีพ ณ ที่แห่งใดแทนการเนรเทศหรืออยู่ในระหว่างรอการเนรเทศ

<sup>9</sup> ประเภทตลอดชีพ หมายถึง คนต่างด้าวซึ่งได้รับใบอนุญาตทำงานตามประกาศคณะปฏิวัติ ฉบับที่ 322 ข้อ 10 (10) มีสาระสำคัญว่า "ใบอนุญาตที่ออกให้แก่คนต่างด้าวซึ่งมีถิ่นที่อยู่ในราชอาณาจักรตามกฎหมายว่าด้วยคนเข้าเมืองและทำงานอยู่แล้วก่อนวันที่ 13 ธันวาคม พ.ศ. 2515 ให้ใช้ได้ตลอดชีวิตของคนต่างด้าวนั้น เว้นแต่คนต่างด้าวจะเปลี่ยนอาชีพใหม่"

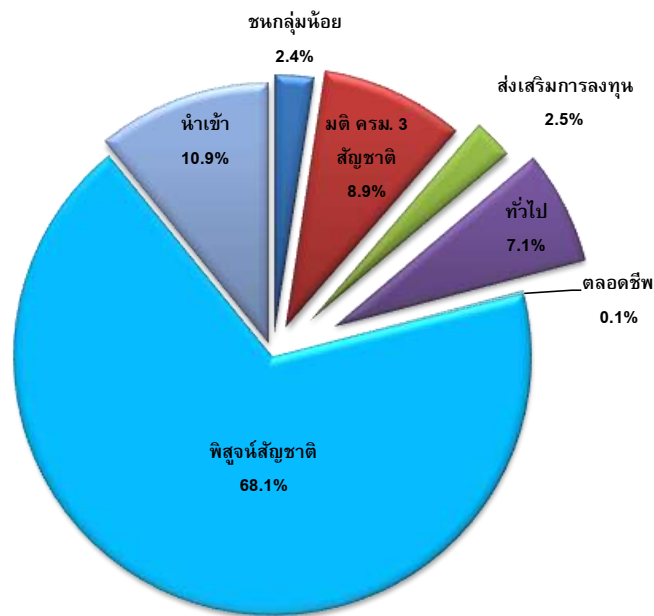


หากเปรียบเทียบความเคลื่อนไหวของจำนวนคนต่างชาติที่ได้รับอนุญาตทำงานในปีที่ผ่านมา จะพบว่าแนวโน้มจำนวนคนต่างชาติลดลงตั้งแต่ปี 2552 ทั้งนี้เนื่องจากนโยบายการแก้ไขปัญหาแรงงานต่างด้าวหลบหนีเข้าเมือง โดยปรับสภาพแรงงานต่างด้าวหลบหนีเข้าเมืองให้เป็นแรงงานเข้าเมืองโดยถูกต้องตามกฎหมาย เปิดโอกาสให้นายจ้างนำแรงงานต่างด้าวมารายงานตัวเพื่อจัดส่งรายชื่อให้ประเทศต้นทางพิสูจน์และรับรองสถานะ เพื่อปรับเข้าสู่ระบบที่ถูกต้องตามกฎหมายต่อไป โดยมีมติคณะรัฐมนตรีผ่อนผันให้อยู่ในราชอาณาจักรเป็นการชั่วคราวระหว่างรอการส่งกลับ



รูปที่ 6.3-1 ภาพรวมจำนวนแรงงานต่างชาติในประเทศไทยปี 2555  
(ตัวเลข ณ เดือนกรกฎาคม 2555)

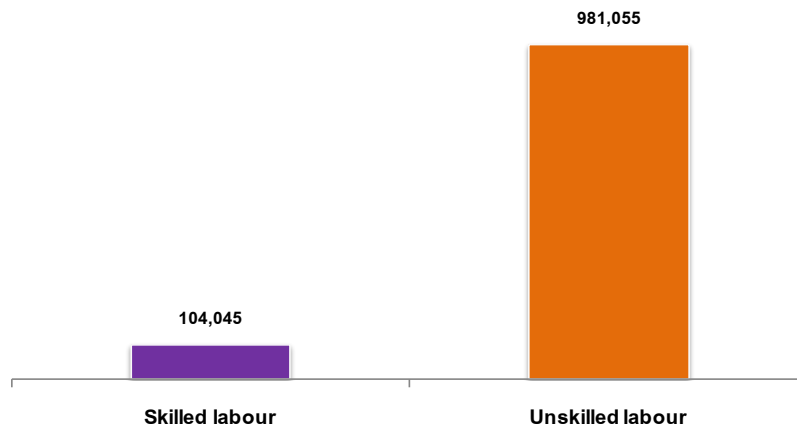
ที่มา : สำนักบริหารแรงงานต่างด้าว กรมการจัดหางาน กระทรวงแรงงาน



รูปที่ 6.3-2 สัดส่วนแรงงานต่างชาติที่ได้รับอนุญาตทำงานคงเหลือ  
จำแนกตามประเภทคนต่างชาติ ปี 2555 (ตัวเลข ณ เดือนกรกฎาคม 2555)

ที่มา : สำนักบริหารแรงงานต่างด้าว กรมการจัดหางาน กระทรวงแรงงาน

หากพิจารณาแรงงานต่างชาติในประเทศไทย จะพบว่า ส่วนใหญ่เป็นแรงงานประเภทไร้ทักษะฝีมือ (Unskilled Labour) โดยการอพยพเข้ามาทำงานจากประเทศเพื่อนบ้าน เช่น เมียนมาร์ สปป.ลาว และกัมพูชา โดยส่วนใหญ่จะประกอบอาชีพกรรมกรและคนรับใช้ในบ้าน ทั้งนี้ จะพบแรงงานต่างชาติที่มีทักษะฝีมือ (Skilled Labour) อยู่ในประเภทแรงงานทัวไปและประเภทส่งเสริมการลงทุนเท่านั้น ซึ่งเป็นแรงงานที่มีทักษะและทำงานอยู่ในตำแหน่งค่อนข้างสูง (Skilled Labour) โดยแรงงานประเภทนี้มีจำนวน 104,045 คนเท่านั้น หรือคิดเป็นร้อยละ 9.6 ของจำนวนแรงงานต่างชาติทั้งหมด (รูปที่ 6.3-3) ซึ่งแรงงานที่มีทักษะและทำงานอยู่ในตำแหน่งค่อนข้างสูง ส่วนใหญ่จะเข้ามาทำงานโดยถูกส่งมาจากบริษัทแม่ในต่างประเทศที่เข้ามาลงทุนในประเทศไทย หรือเข้ามาทำงานชั่วคราวในงานที่ต้องใช้ทักษะและเทคโนโลยีขั้นสูง เป็นความต้องการผู้ที่มีความสามารถเฉพาะด้าน มีความชำนาญเฉพาะด้าน หรือมีความสามารถทางการสื่อสาร (ภาษา) ที่ยังหาคนไทยที่มีความสามารถหรือมีความชำนาญเข้ามาร่วมงานไม่ได้ หรือเป็นการเข้ามาทำงานในกิจการที่ตนเองลงทุน หรือกิจการของคู่สมรส หรือกิจการที่ร่วมลงทุน เป็นต้น รวมทั้งแรงงานต่างชาติที่เข้ามาทำงานในราชอาณาจักรตามกฎหมายพิเศษ ได้แก่ กฎหมายว่าด้วยการส่งเสริมการลงทุน และกฎหมายอื่น เป็นต้น



รูปที่ 6.3-3 ประเภทของแรงงานต่างชาติในประเทศไทย ปี 2555  
(ตัวเลข ณ เดือนกรกฎาคม 2555)

ที่มา : สำนักบริหารแรงงานต่างด้าว กรมการจัดหางาน กระทรวงแรงงาน

ทั้งนี้ สามารถจำแนกแรงงานต่างชาติที่มีทักษะฝีมือ (Skilled Labour) ที่ได้รับอนุญาตทำงานในประเทศไทยตามตำแหน่งงานและสัญชาติ (ตารางที่ 6.3-1) กล่าวคือ แรงงานประเภททั่วไป เป็นแรงงานต่างชาติที่ได้รับอนุญาตจากนายทะเบียนให้ทำงานได้มีจำนวน 76,695 คน 87,427 ตำแหน่ง โดยทำงานในอาชีพผู้จัดการฝ่ายต่างๆ มากที่สุด รองลงมาคืออาชีพกรรมการและผู้บริหารระดับสูง อาชีพครู อาจารย์ ผู้ประกอบวิชาชีพด้านการสอน และอาชีพผู้จัดการฝ่ายผลิตและฝ่ายปฏิบัติการ ตามลำดับ ทั้งนี้ แรงงานทักษะฝีมือในอาชีพสถาปนิก วิศวกร ซึ่งเป็นวิชาชีพที่ได้มีการทำข้อตกลงยอมรับร่วมในคุณสมบัติของนักวิชาชีพอาเซียน (Mutual Recognition Arrangements: MRAs) ภายใต้ประชาคมอาเซียน มีจำนวนรวมทั้งสิ้น 1,393 ตำแหน่ง หากพิจารณาสัญชาติของแรงงานจากอาเซียนแล้ว พบว่ามีแรงงานวิชาชีพสถาปนิกและวิศวกรจากฟิลิปปินส์เข้ามาทำงานในไทยมากที่สุด จำนวน 106 ตำแหน่ง หรือคิดเป็นร้อยละ 7.6 ของแรงงานสถาปนิกและวิศวกรทั้งหมดที่เข้ามาทำงานในไทย



**ตารางที่ 6.3-1 จำนวนแรงงานต่างชาติประเภททั่วไป ที่ได้รับอนุญาตทำงานในไทย ปี 2555**  
**(ตัวเลข ณ เดือนกรกฎาคม 2555)**

หน่วย : ตำแหน่ง

อาชีพ	รวม	ญี่ปุ่น	อังกฤษ	จีน	ฟิลิปปินส์	อินเดีย	อเมริกัน	ฝรั่งเศส	จีน ไต้หวัน	ออสเตรเลีย	เกาหลี ใต้	สัญชาติ อื่นๆ
ผู้จัดการฝ่ายต่างๆ	30,639	12,765	8,543	8,125	7,975	7,151	6,911	2,734	2,690	2,672	2,629	25,232
กรรมการและผู้บริหารระดับสูง	17,513	2,384	1,635	1,223	99	1,982	897	785	1,164	565	876	5,903
ครู อาจารย์ ผู้ประกอบวิชาชีพ ด้านการสอน	17,702	600	2,979	2,189	4,935	326	2,778	237	110	581	164	2,803
ผู้ประกอบการวิชาชีพด้านธุรกิจ นักร้อง นักแสดง	5,230	548	275	350	732	182	909	97	93	169	260	1,615
ผู้จัดการฝ่ายผลิตและฝ่าย ปฏิบัติการ	1,752	291	120	191	60	144	78	85	112	46	75	550
ช่างเทคนิควิศวกรรมด้านต่างๆ	1,823	390	85	372	111	181	36	13	91	39	49	456
ผู้จัดการทั่วไป	1,491	138	206	41	32	99	47	120	41	52	47	668
ผู้ปฏิบัติงานที่เกี่ยวข้องกับงาน ด้านศิลปะ บันเทิง และกีฬา	1,266	74	145	59	177	29	45	54	6	16	22	639
สถาปนิก วิศวกร	1,393	319	96	209	106	116	39	14	31	34	90	339
ผู้ปฏิบัติงานที่เกี่ยวข้องด้าน การเงินและการขาย	1,045	122	72	43	20	28	40	19	14	29	14	644
อาชีพอื่นๆ	7,573	855	481	1,091	660	562	428	252	139	135	196	2,774
<b>รวม</b>	<b>87,427</b>	<b>18,486</b>	<b>14,637</b>	<b>13,893</b>	<b>14,907</b>	<b>10,800</b>	<b>12,208</b>	<b>4,410</b>	<b>4,491</b>	<b>4,338</b>	<b>4,422</b>	<b>41,623</b>

หมายเหตุ : คนต่างด้าวมาตรา 9 ประเภททั่วไป และมาตรา 12 ประเภทส่งเสริมการลงทุน สามารถทำงานได้มากกว่า 1 ตำแหน่ง และมากกว่า 1 สถานประกอบการ ดังนั้น หมวดอาชีพหน่วยนับจึงเป็น ตำแหน่ง

ที่มา : สำนักบริหารแรงงานต่างด้าว กรมการจัดหางาน กระทรวงแรงงาน

ส่วนแรงงานต่างชาติที่มีทักษะฝีมือ (Skilled Labour) ที่ได้รับอนุญาตทำงานในไทยตามตำแหน่งงานและสัญชาติ ประเภทส่งเสริมการลงทุน (ตารางที่ 6.3-2) เป็นแรงงานต่างชาติที่ได้รับอนุญาตจากนายทะเบียนให้ทำงานได้มีจำนวน 27,350 คน 54,155 ตำแหน่ง โดยทำงานในอาชีพผู้จัดการฝ่ายต่างๆ มากที่สุด รองลงมาคืออาชีพช่างเทคนิควิศวกรรมด้านต่างๆ อาชีพกรรมการและผู้บริหารระดับสูง และอาชีพผู้จัดการฝ่ายผลิตและฝ่ายปฏิบัติการ ตามลำดับ ทั้งนี้แรงงานทักษะฝีมือในอาชีพสถาปนิก วิศวกร ซึ่งเป็นวิชาชีพที่ได้มีการทำข้อตกลงยอมรับร่วมในคุณสมบัติของนักวิชาชีพอาเซียน (Mutual Recognition Arrangements: MRAs) ภายใต้ประชาคมอาเซียน มีจำนวนรวมทั้งสิ้น 1,544 ตำแหน่ง หากพิจารณาสัญชาติของแรงงานจากอาเซียนแล้ว พบว่า มีแรงงานวิชาชีพสถาปนิกและวิศวกรจากฟิลิปปินส์และมาเลเซียเข้ามาทำงานในไทยมากที่สุด จำนวน 116 ตำแหน่ง หรือคิดเป็นร้อยละ 7.5 ของแรงงานสถาปนิกและวิศวกรทั้งหมดที่เข้ามาทำงานในไทย





**ตารางที่ 6.3-2 จำนวนแรงงานต่างชาติประเภทส่งเสริมการลงทุน  
ที่ได้รับอนุญาตทำงานในไทย ปี 2555 (ตัวเลข ณ เดือนกรกฎาคม 2555)**

หน่วย : ตำแหน่ง

อาชีพ	รวม	ญี่ปุ่น	จีน	อินเดีย	จีนไต้หวัน	เกาหลีใต้	อเมริกัน	อังกฤษ	ฟิลิปปินส์	มาเลเซีย	ฝรั่งเศส	สัญชาติอื่น ๆ
ผู้จัดการฝ่ายต่างๆ	19,446	9,959	1,466	1,191	841	523	610	593	417	409	523	2,914
ช่างเทคนิควิศวกรรมด้านต่างๆ	25,888	1,336	432	181	160	61	31	22	95	61	10	199
กรรมการและผู้บริหารระดับสูง	2,342	1,257	75	45	281	182	76	55	6	43	34	288
ผู้จัดการฝ่ายผลิตและฝ่ายปฏิบัติการ	1,905	1,033	161	94	158	102	38	30	36	51	21	181
สถาปนิก วิศวกร	1,544	1,006	109	95	64	37	20	10	76	40	2	85
ผู้จัดการทั่วไป	608	370	28	31	53	17	11	13	12	18	4	51
ผู้ควบคุมเครื่องจักรผลิตผลิตภัณฑ์อาหารและผลิตภัณฑ์อื่นๆ	335	124	137	15	8	11	1	3	8	5	1	22
ผู้ประกอบการวิชาชีพด้านธุรกิจ นักร้อง นักแสดง	326	186	33	13	27	3	7	10	8	3	3	33
เสมียนสำนักงาน เจ้าหน้าที่ประจำสำนักงาน	323	129	34	11	25	11	10	9	14	10	10	60
ผู้ประกอบการวิชาชีพด้านฟิลิสิกส์ คณิตศาสตร์ วิศวกรรมศาสตร์	206	59	18	19	8	2	9	7	17	3	9	55
อาชีพอื่นๆ	1,232	437	259	110	62	27	17	26	27	23	28	216
	54,155	15,896	2,752	1,805	1,687	976	830	778	716	666	645	4,104

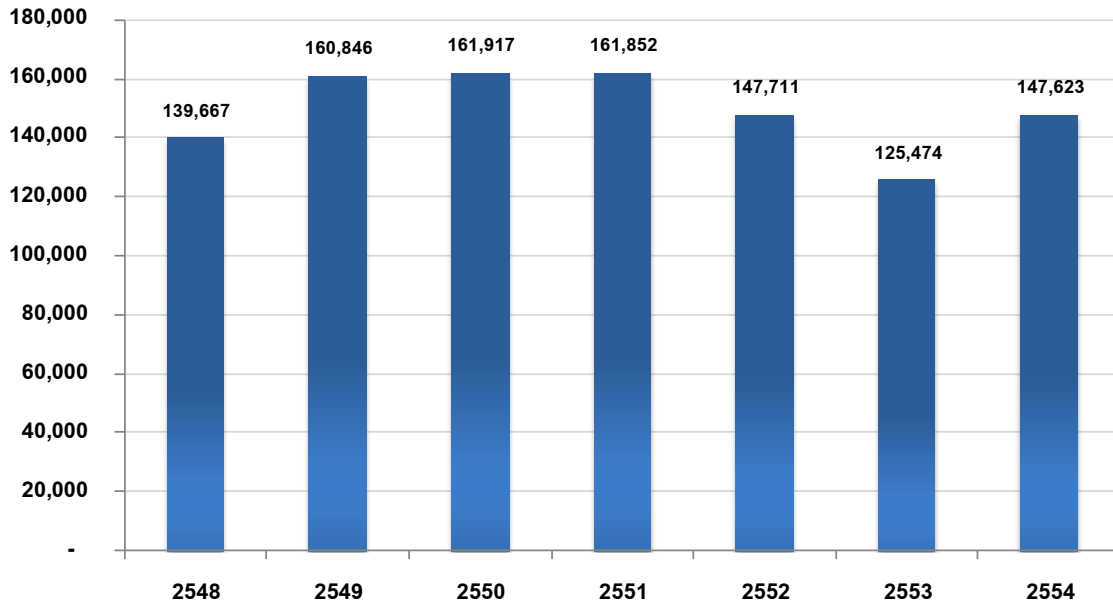
หมายเหตุ : คนต่างด้าวมาตรา 9 ประเภททั่วไป และมาตรา 12 ประเภทส่งเสริมการลงทุน สามารถทำงานได้มากกว่า 1 ตำแหน่ง และมากกว่า 1 สถานประกอบการ ดังนั้น หมวดอาชีพหน่วยนับจึงเป็น ตำแหน่ง

ที่มา : สำนักบริหารแรงงานต่างด้าว กรมการจัดหางาน กระทรวงแรงงาน

**6.3.2 ภาพรวมแรงงานไทยที่ไปทำงานในต่างประเทศ**

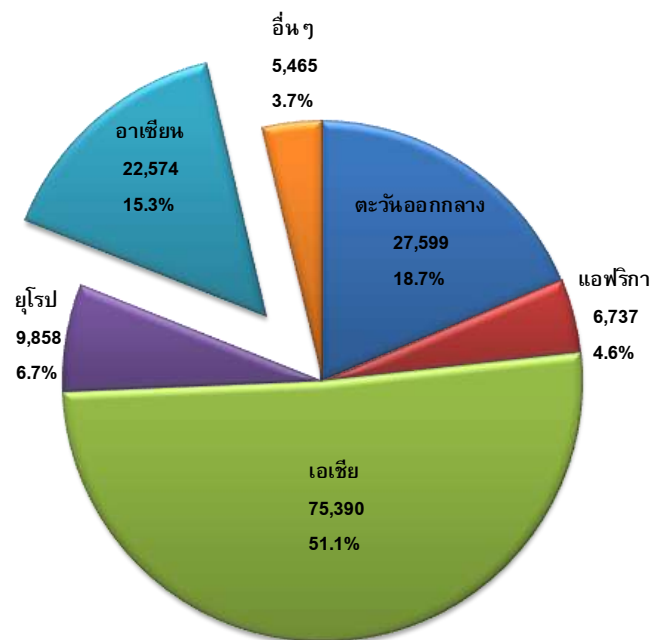
ด้านแรงงานไทยที่ไปทำงานในต่างประเทศ จากข้อมูลของสำนักงานบริหารแรงงานไทยไปต่างประเทศ กรมการจัดหางาน กระทรวงแรงงาน พบว่า จำนวนแรงงานไทยที่ได้รับอนุญาตให้ไปทำงานในต่างประเทศมีแนวโน้มลดลงตั้งแต่ปี 2550 ทั้งนี้เนื่องจากการชะลอตัวของเศรษฐกิจโลกซึ่งส่งผลกระทบต่อภาคธุรกิจอุตสาหกรรมและการบริการ ทำให้มีการผลิตและการจ้างงานน้อยลง อีกทั้งอาจเนื่องมาจากแรงงานในประเทศที่มีค่าแรงต่ำกว่าประเทศไทยแย่งส่วนแบ่งตลาดไป จึงทำให้การไปทำงานต่างประเทศของแรงงานทั่วไปมีแนวโน้มที่ลดลงในช่วงปี 2550 – 2553 อย่างไรก็ตาม ในปี 2554 มีจำนวนแรงงานเดินทางไปทำงานต่างประเทศเพิ่มขึ้นจากปี 2553 ถึงร้อยละ 17.7 กล่าวคือ ในปี 2554 มีจำนวนแรงงานไทยเดินทางไปทำงานต่างประเทศจำนวน 147,623 คน (รูปที่ 6.3-4) โดยแรงงานไทยเดินทางไปทำงานต่างประเทศในภูมิภาคเอเชีย (ไม่รวมประเทศในอาเซียน) มากที่สุดในสัดส่วนถึงร้อยละ 51.1 ของจำนวนแรงงานไทยที่เดินทางไปทำงานต่างประเทศทั้งหมด ซึ่งประเทศที่แรงงานไทยไปทำงานมากที่สุดคือ ไต้หวัน มีจำนวน 47,839 คน ซึ่งมีส่วนแบ่งในเอเชียถึงร้อยละ 63.5 ของจำนวนแรงงานไทยที่เดินทางไปทำงานในเอเชียทั้งหมด (ไม่รวมประเทศในอาเซียน) (รูปที่ 6.3-5) ส่วนประเทศ

ที่แรงงานไทยเดินทางไปทำงานมากที่สุดรองลงมาคือ กลุ่มประเทศตะวันออกกลาง เช่น สหรัฐอาหรับเอมิเรตส์ อิสราเอล กาตาร์ เป็นต้น



รูปที่ 6.3-4 จำนวนแรงงานไทยที่ไปทำงานต่างประเทศ ปี 2548 - 2554 (หน่วย : คน)

ที่มา : สำนักงานบริหารแรงงานไทยไปต่างประเทศ กรมการจัดหางาน กระทรวงแรงงาน



รูปที่ 6.3-5 จำนวนแรงงานไทยที่ไปทำงานต่างประเทศ ปี 2554

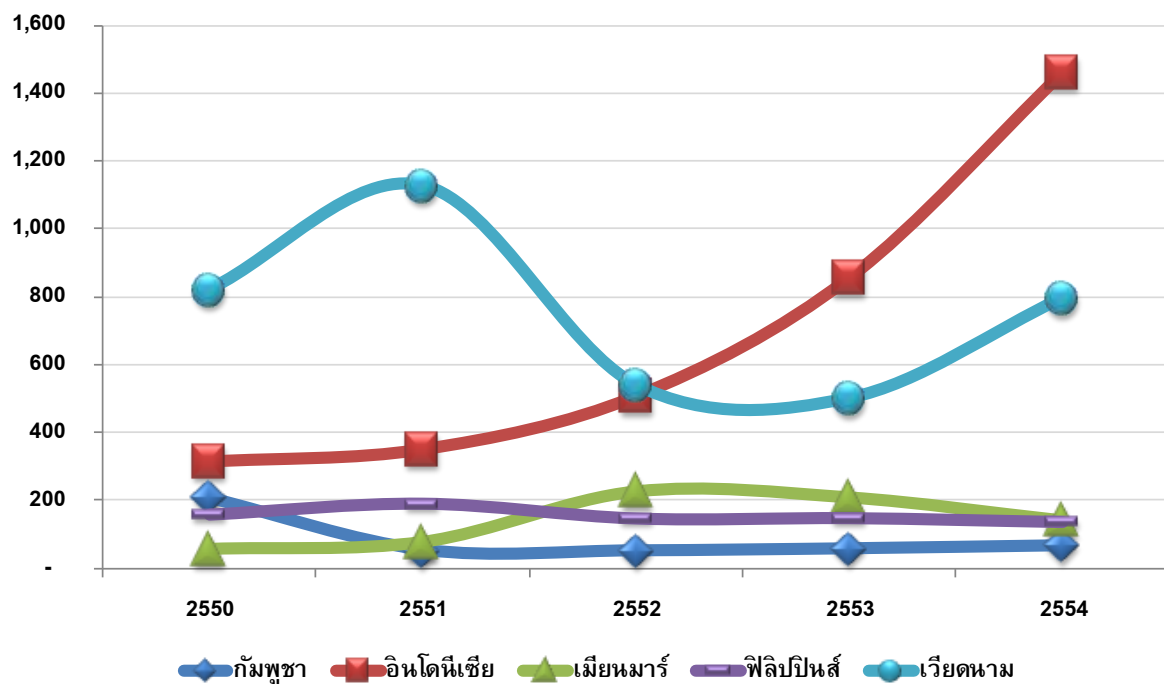
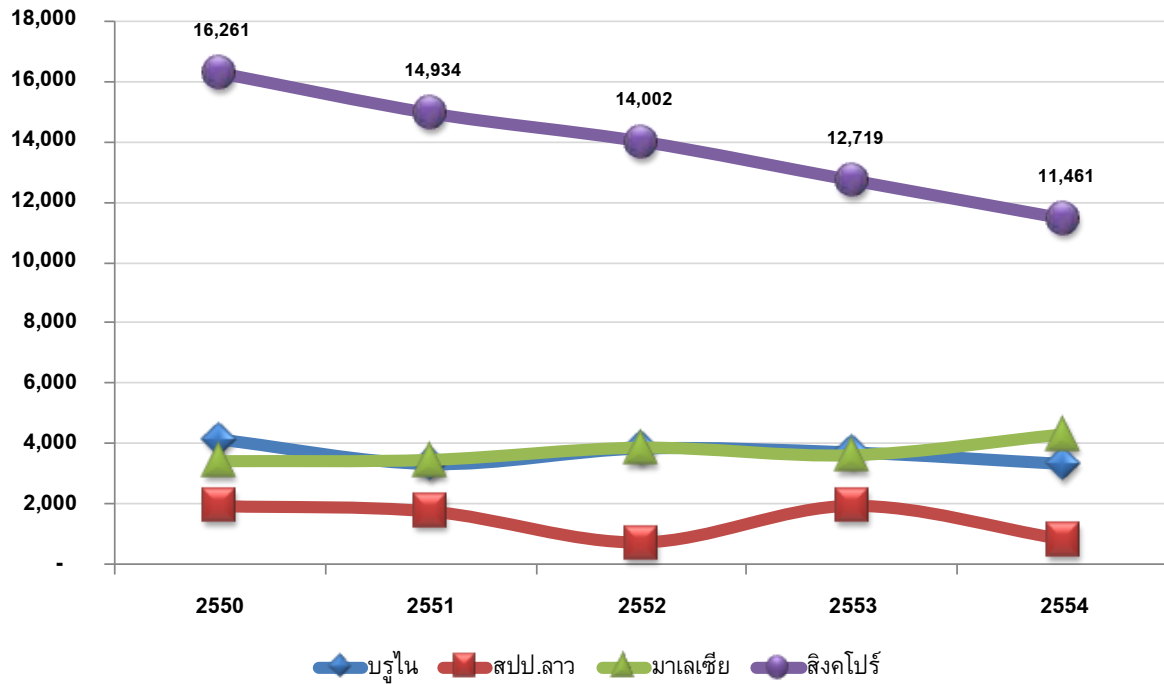
จำแนกตามประเทศปลายทาง (หน่วย : คน)

ที่มา : สำนักงานบริหารแรงงานไทยไปต่างประเทศ กรมการจัดหางาน กระทรวงแรงงาน

จากรูปที่ 6.3-5 จะพบว่า มีแรงงานไทยเดินทางไปทำงานเฉพาะประเทศในอาเซียนจำนวน 22,547 คน หรือคิดเป็นร้อยละ 15.3 ของจำนวนแรงงานไทยที่เดินทางไปทำงานต่างประเทศทั้งหมด ซึ่งถือว่าเป็นตลาดแรงงานที่ใหญ่รองจากเอเชียและตะวันออกกลาง เมื่อพิจารณาแยกเป็นรายประเทศพบว่า มีแรงงานไทยเดินทางไปทำงานในสิงคโปร์มากที่สุด โดยปี 2554 มีแรงงานไทยเดินทางไปทำงานในสิงคโปร์จำนวน 11,461 คน หรือคิดเป็นร้อยละ 50.8 ของจำนวนแรงงานที่เดินทางไปทำงานในอาเซียนทั้งหมด (รูปที่ 6.3-6) ซึ่งถือว่าสิงคโปร์เป็นตลาดแรงงานที่ใหญ่ที่สุดของไทยในอาเซียน เนื่องจากสิงคโปร์ให้การสนับสนุนการลงทุนใหม่จากบริษัทข้ามชาติ และมีความพร้อมด้านแรงงานทักษะมากกว่าประเทศอื่นๆ ในภูมิภาค โดยสาขาที่มีเงินลงทุนเข้ามามากที่สุด คือ ธุรกิจการเงินและประกันภัย รองลงมา คือ ภาคการผลิต ประกอบไปด้วย 1) ผลิตภัณฑ์คอมพิวเตอร์ อิเล็กทรอนิกส์ 2) ปิโตรเลียม ก๊าซ และ 3) เคมีภัณฑ์ ซึ่งแรงงานไทยที่เดินทางไปทำงานในสิงคโปร์ส่วนใหญ่จะทำอาชีพผู้ปฏิบัติงานโดยใช้ฝีมือในธุรกิจต่างๆ ประมาณร้อยละ 70.0 เช่น ช่างเชื่อม ช่างเหล็ก ช่างไม้แบบ เป็นต้น รองลงมาได้แก่ อาชีพขั้นพื้นฐานซึ่งเป็นแรงงานด้านการผลิต ก่อสร้าง เกษตร คณงานทั่วไป กรรมกรหรือคนทำงานหนัก เป็นต้น ประมาณร้อยละ 10.0 อาชีพผู้ปฏิบัติงานในโรงงานประเภทควบคุมเครื่องจักรและประกอบชิ้นส่วน ประมาณร้อยละ 10.0 และอาชีพช่างเทคนิคและผู้ปฏิบัติงานที่เกี่ยวข้องและอื่นๆ<sup>10</sup> แต่ทั้งนี้เมื่อพิจารณาถึงแนวโน้มของจำนวนแรงงานที่เดินทางไปทำงานในสิงคโปร์ตั้งแต่ปี 2550 – 2554 พบว่ามีแนวโน้มลดลงอย่างต่อเนื่อง ทั้งนี้เนื่องจากสภาวะเศรษฐกิจโลกที่ไม่ค่อยดีนัก ทำให้มีการเปลี่ยนแปลงนโยบายการรับแรงงานต่างชาติ ความต้องการแรงงานจึงจำกัดอยู่ที่แรงงานที่มีความรู้ความสามารถมากกว่าแรงงานไร้ฝีมือตามนโยบายของรัฐบาลสิงคโปร์ที่จะดึงดูดให้ผู้มีความรู้ความสามารถจากทั่วโลกเข้ามาทำงาน และต้องการให้แรงงานต่างชาติที่เข้ามาทำงานมีคุณภาพฝีมือแรงงานมากขึ้น ซึ่งปัจจุบันแรงงานไทยได้รับอนุญาตให้ทำงานได้เฉพาะในกลุ่มงานก่อสร้าง อยู่ต่อเรือ และงานรับใช้ในบ้าน และเนื่องจากแรงงานไทยที่เข้าไปทำงานในสิงคโปร์ในกลุ่มงานก่อสร้าง มีคู่แข่งที่สำคัญคือแรงงานต่างชาติจากประเทศจีน อินเดีย บังกลาเทศ และเมียนมาร์ ที่ยอมรับค่าจ้างในอัตราที่ต่ำกว่าแรงงานไทย จึงส่งผลให้มีการจ้างแรงงานจากประเทศเหล่านั้นมากกว่าแรงงานไทย เป็นต้น

ประเทศที่มีแรงงานไทยเดินทางไปทำงานจำนวนมากรองลงมาคือ มาเลเซีย และบรูไน สำหรับประเทศมาเลเซีย แรงงานไทยที่เข้าไปทำงานส่วนใหญ่เป็นแรงงานฝีมือและกึ่งฝีมือในภาคก่อสร้าง ได้แก่ ช่างเชื่อม ช่างติดตั้งอุปกรณ์ ไฟฟ้า ช่างไม้ ช่างปูน และภาคบริการ ได้แก่ พนักงานปรุงอาหาร พนักงานนวดแผนไทย พนักงานเสิร์ฟ ช่างตัดเย็บเสื้อผ้า โดยบางส่วนไปทำงานในภาคเกษตรกรรมและภาคอุตสาหกรรมอาหารของบริษัทจากประเทศไทย ได้แก่ คณงานเกษตร คนในฟาร์ม ฯลฯ ส่วนแรงงานไทยในประเทศบรูไน ส่วนใหญ่เป็นแรงงานไร้ฝีมือทำงานในกิจการก่อสร้าง ได้แก่ คณงานทั่วไป ช่างเทคนิค ช่างไม้ ช่างเชื่อม ช่างปูน ภาคอุตสาหกรรมได้แก่ พนักงานขับรถบรรทุก รถเครน รถดั้มพ์ ช่างเย็บผ้า ส่วนในภาคบริการได้แก่ คนทำสวน เป็นต้น

<sup>10</sup> สำนักงานบริหารแรงงานไทยไปต่างประเทศ กรมการจัดหางาน กระทรวงแรงงาน



รูปที่ 6.3-6 จำนวนแรงงานไทยที่เดินทางไปทำงานในอาเซียน ตั้งแต่ปี 2550 – 2554 (หน่วย : คน)  
ที่มา : สำนักงานบริหารแรงงานไทยไปต่างประเทศ กรมการจัดหางาน กระทรวงแรงงาน



ทั้งนี้จากรูปที่ 6.3-6 จะเห็นว่าแรงงานไทยที่เดินทางไปทำงานในอินโดนีเซียมีแนวโน้มเพิ่มมากขึ้นทุกปี ซึ่งอาจมาจากการพัฒนาประเทศในช่วงทศวรรษที่ผ่านมา เห็นได้จากมีอัตราการขยายตัวของการลงทุนจากต่างชาติถึง 7.6 เท่า ซึ่งมากที่สุดใอาเซียน<sup>11</sup> กลุ่มอุตสาหกรรมที่ได้รับการสนใจจากนักลงทุนมากเป็นอันดับหนึ่ง คือ อุตสาหกรรมการผลิต รองลงมา คือ อุตสาหกรรมเหมืองแร่ ซึ่งการเข้ามาลงทุนอย่างต่อเนื่องในอินโดนีเซีย จึงส่งผลให้มีการจ้างแรงงานต่างชาติเพิ่มมากขึ้น และส่งผลให้มีแรงงานไทยเดินทางไปทำงานในอินโดนีเซียเพิ่มขึ้นทุกปี

#### 6.4 สถานการณ์แรงงานฝีมือที่จะมีการเคลื่อนย้ายอย่างเสรีในปี พ.ศ. 2558

การเปิดเสรีด้านการเคลื่อนย้ายแรงงานจะเกิดขึ้นอย่างเต็มรูปแบบในปี พ.ศ. 2558 โดยจะมีการเคลื่อนย้ายนักวิชาชีพ หรือแรงงานเชี่ยวชาญ หรือผู้มีความสามารถพิเศษของอาเซียนได้อย่างเสรี ถือเป็น การขับเคลื่อนกิจกรรมทางเศรษฐกิจในภูมิภาคอาเซียนที่สำคัญ โดยกลุ่มสมาชิกอาเซียนได้จัดทำข้อตกลงยอมรับร่วมในเรื่องคุณสมบัติของนักวิชาชีพอาเซียน หรือ Mutual Recognition Arrangements: MRAs เพื่ออำนวยความสะดวกในการเคลื่อนย้ายนักวิชาชีพหรือแรงงานเชี่ยวชาญ หรือผู้มีความสามารถพิเศษของอาเซียนได้อย่างเสรี ปัจจุบันมีข้อตกลงยอมรับร่วมในคุณสมบัติของนักวิชาชีพอาเซียน (MRAs) ทั้งหมด 7 สาขา คือ แพทย์ (Medical Practitioners) ทันตแพทย์ (Dental Practitioners) พยาบาล (Nursing Services) สถาปัตยกรรม (Architectural Services) การสำรวจ (Surveying Qualifications) นักบัญชี (Accountancy Services) และวิศวกรรม (Engineering Services) ส่วนสาขาอื่นๆ ยังอยู่ระหว่างการพิจารณา ซึ่งนักวิชาชีพดังกล่าวหากมีความสามารถและมีคุณสมบัติ ผ่านตามเงื่อนไขของแต่ละประเทศกำหนด ก็จะสามารถไปทำงานในกลุ่มสมาชิกอาเซียนได้อย่างสะดวกขึ้น

ตารางที่ 6.4-1 บุคลากรวิชาชีพที่เดินทางไปทำงานในประเทศกลุ่มอาเซียน ปี 2554

วิชาชีพ	บุคลากรวิชาชีพที่ไปทำงานในประเทศกลุ่มอาเซียน (คน)								
	บรูไน	เมียนมาร์	มาเลเซีย	ฟิลิปปินส์	สปป.ลาว	เวียดนาม	สิงคโปร์	อินโดนีเซีย	รวม
แพทย์	-	-	-	-	-	-	-	-	0
ทันตแพทย์	-	-	-	-	-	-	-	-	0
พยาบาล	-	-	-	-	-	-	-	-	0
สถาปัตยกรรม	-	-	31	-	2	-	31	2	66
การสำรวจ	1	-	-	-	7	24	12	30	74
นักบัญชี	-	-	5	2	10	4	6	13	40
วิศวกรรม	43	3	96	8	59	73	182	104	568
รวม	44	3	132	10	78	101	231	149	748

ที่มา : สำนักงานบริหารแรงงานไทยไปต่างประเทศ ฝ่ายทะเบียนคนหางานและสารสนเทศ

<sup>11</sup> ASEAN Business Intelligence Report, ASEAN in the World's Spotlight May 2012.

ซึ่งจากการทบทวนปริมาณบุคลากรวิชาชีพของไทยทั้ง 7 สาขาวิชาชีพ ที่มีการเคลื่อนย้ายไปทำงานในประเทศกลุ่มอาเซียน พบว่า วิชาชีพที่มีการเคลื่อนย้ายไปทำงานในประเทศกลุ่มอาเซียนมากที่สุดคือ วิชาชีพวิศวกร โดยในปี 2554 มีวิศวกรเดินทางไปทำงานในประเทศกลุ่มอาเซียนทั้งหมด 568 คน โดยเข้าไปทำงานในสิงคโปร์มากที่สุด รองลงมาคืออินโดนีเซีย วิชาชีพที่มีการเคลื่อนย้ายรองลงมา ได้แก่ วิชาชีพช่างสำรวจ จำนวน 74 คน โดยเข้าไปทำงานในอินโดนีเซียมากที่สุด วิชาชีพสถาปัตยกรรม จำนวน 66 คน โดยเข้าไปทำงานในสิงคโปร์และมาเลเซียมากที่สุด (ตารางที่ 6.4-1) ส่วนวิชาชีพแพทย์พบที่มีการเคลื่อนย้ายไปทำงานในสปป.ลาวในปี 2553 จำนวน 3 คน และการเคลื่อนย้ายไปทำงานในสิงคโปร์ในปี 2551 จำนวน 1 คน สำหรับพยาบาลพบว่า มีการเคลื่อนย้ายไปทำงานในสิงคโปร์ในปี 2551 จำนวน 7 คน<sup>12</sup> ส่วนวิชาชีพทันตแพทย์ไม่พบการเคลื่อนย้ายในประเทศกลุ่มอาเซียน เห็นได้ว่าการเคลื่อนย้ายแรงงานภายในอาเซียนนั้นมียูอยู่แล้ว แต่โดยส่วนใหญ่จะเป็นการเคลื่อนย้ายในแรงงานประเภทกึ่งฝีมือและไร้ฝีมือ (Unskilled Labour) โดยการเคลื่อนย้ายแรงงานภายในภูมิภาคอาเซียนส่วนใหญ่จะเป็นการตอบสนองภาวะขาดแคลนแรงงานในประเทศปลายทาง สำหรับแรงงานประเภททักษะฝีมือ (Skilled Labour) ยังมีการเคลื่อนย้ายในปริมาณที่น้อยมาก โดยเฉพาะแรงงานหรือบุคลากรวิชาชีพใน 7 สาขา ที่ได้มีการทำข้อตกลง MRAs แล้ว โดยอาชีพที่มีการเคลื่อนย้ายมากที่สุดคืออาชีพวิศวกร รองลงมาคือการสำรวจ และสถาปนิก ซึ่งโดยส่วนใหญ่จะเป็นการเดินทางไปทำงานกับบริษัทที่เข้าไปลงทุนในประเทศนั้นๆ

กล่าวโดยสรุปได้ว่า การเคลื่อนย้ายแรงงานระหว่างประเทศภายในอาเซียนนั้นมียูอยู่แล้ว โดยการเคลื่อนย้ายแรงงานภายในภูมิภาคอาเซียนส่วนใหญ่จะเป็นการตอบสนองภาวะขาดแคลนแรงงานในประเทศปลายทาง และเป็นการเคลื่อนย้ายไปยังประเทศที่มีค่าจ้างแรงงานสูงกว่า เช่น ไทยมีแรงงานต่างด้าวจากประเทศเพื่อนบ้าน (สปป.ลาว เมียนมาร์ กัมพูชา) จำนวนมากซึ่งเป็นแรงงานประเภทไร้ฝีมือทั้งนี้ก็เพื่อตอบสนองการขาดแคลนแรงงานที่ต้องใช้กำลัง หรืองานที่ต้องทำงานหนัก เป็นต้น ส่วนการเคลื่อนย้ายของแรงงานเหล่านี้ มักมาจากประเทศเพื่อนบ้านใกล้เคียงซึ่งง่ายต่อการเคลื่อนย้าย และการลักลอบเข้ามาทำงานอย่างไม่ถูกต้องตามกฎหมายก็ทำได้ง่ายและมีจำนวนมากเช่นกัน โดยภาพรวมแล้วแรงงานที่เคลื่อนย้ายในภูมิภาคอาเซียนส่วนใหญ่จะเป็นแรงงานไร้ฝีมือ (Unskilled Labour) ส่วนการเคลื่อนย้ายของแรงงานฝีมือ (Skilled Labour) จะผูกติดกับการลงทุนและการทำงานในอุตสาหกรรมที่ต้องใช้ทักษะสูง รวมทั้งแรงงานฝีมือในอาเซียนมักมีการเคลื่อนย้ายจากประเทศที่มีค่าตอบแทนต่ำ เช่น ประเทศในแถบอินโดจีน ฟิลิปปินส์ อินโดนีเซีย และรวมถึงไทย ไปสู่ประเทศที่มีค่าตอบแทนสูงกว่า เช่น สิงคโปร์ และบรูไน เป็นต้น ทั้งนี้ วิชาชีพที่ได้ทำข้อตกลงการยอมรับร่วม (Mutual Recognition Agreement : MRAs) ของแรงงานวิชาชีพต่างๆ ภายใต้ประชาคมอาเซียน ที่ประเทศไทยมีแนวโน้มในการเคลื่อนย้ายมากที่สุด คือ วิศวกร และสถาปนิก

<sup>12</sup> สำนักงานบริหารแรงงานไทยไปต่างประเทศ ฝ่ายทะเบียนคนหางานและสารสนเทศ

