

สถานการณ์ด้านเศรษฐกิจและแรงงาน ไตรมาส 4 ปี 2559 (ตุลาคม – ธันวาคม) มีรายละเอียดสรุปได้ดังนี้

### สภาพเศรษฐกิจ

สำนักงานคลังจังหวัดนครราชสีมา ได้รายงานภาวะเศรษฐกิจการคลังจังหวัดนครราชสีมา ณ เดือนพฤศจิกายน 2559 “เครื่องชี้เศรษฐกิจจังหวัดในเดือนพฤศจิกายน 2559 บ่งชี้เศรษฐกิจโดยรวมขยายตัวในอัตราเร่งขึ้นจากเดือนก่อน สะท้อนจากเครื่องชี้เศรษฐกิจด้านอุปสงค์ที่ฟื้นตัวกลับมาเป็นบวก ปัจจัยสำคัญมากจากดัชนีการใช้จ่ายภาครัฐที่เพิ่มขึ้น ด้านเสถียรภาพเศรษฐกิจ พบว่า อัตราเงินเฟ้อปรับตัวสูงขึ้น สำหรับการจ้างงานยังลดลงต่อเนื่อง”

### รายงานความเคลื่อนไหวการลงทุนด้านอุตสาหกรรม

การจดทะเบียนโรงงานในจังหวัดนครราชสีมาประจำไตรมาส 4 ปี 2559 (ตุลาคม – ธันวาคม) มี จำนวน 2,662 แห่ง เงินลงทุน 176,453.15 ล้านบาท แรงงาน จำนวน 147,084 คน และมีการจดทะเบียนใหม่รวม 40 โรง เงินลงทุนจำนวน 4,581.30 ล้านบาท แรงงาน 756 คน สำหรับโรงงานที่เลิกกิจการในไตรมาสนี้มีจำนวน 2 แห่ง

### การจดทะเบียนนิติบุคคลตั้งใหม่

ไตรมาส 4 ปี 2559 (เดือนตุลาคม – ธันวาคม) มีการจดทะเบียนนิติบุคคลตั้งใหม่ตามหมวดของธุรกิจจังหวัดนครราชสีมา รวม 350 แห่ง รวมวงเงินสำหรับ การจดทะเบียน 480,329,720 ล้านบาท จำแนกเป็นประเภทบริษัทจำกัด 166 แห่ง วงเงิน 260,299,000 ล้านบาท และประเภทห้างหุ้นส่วนจำกัด 184 แห่ง วงเงิน 220,030,000 ล้านบาท และ สำหรับประเภทบริษัทมหาชน ในไตรมาสนี้ไม่มีการจดทะเบียนเพิ่มเติม

### สถานการณ์ด้านแรงงาน

**ประชากรและกำลังแรงงาน** จังหวัดนครราชสีมา ไตรมาส 4 ปี 2559 (ตุลาคม – ธันวาคม) พบว่า จังหวัดนครราชสีมา มีจำนวนประชากรอายุ 15 ปีขึ้นไป จำนวน 2,035,816 คน เป็นชาย 984,706 คน เป็นหญิง จำนวน 1,051,110 คน เป็นผู้อยู่ในกำลังแรงงานจำนวน 1,346,536 คน แยกเป็นชาย จำนวน 744,564 คน หญิง จำนวน 604,973 คน และเป็นผู้ที่ไม่อยู่ในกำลังแรงงาน จำนวน 686,280 คน แยกเป็นชาย จำนวน 240,142 คน หญิง จำนวน 446,137 คน

**การมีงานทำ** ประชากรผู้มีงานทำของจังหวัดนครราชสีมา จำนวน 1,315,216 คน พบว่า เป็นชาย 725,073 คน หญิง 590,142 คน เมื่อพิจารณาอาชีพของผู้มีงานทำพบว่าผู้มีงานทำส่วนใหญ่คือ ผู้ปฏิบัติงานที่มีฝีมือในด้านการเกษตร การป่าไม้และการประมง จำนวน 494,156 คน รองลงมาเป็นการขายผลิต จำนวน 225,549 คน การขายส่ง การขายปลีก จำนวน 193,979 คน

**การว่างงาน** เมื่อพิจารณาอัตราการว่างงานของประชากร ซึ่งหมายถึง สัดส่วนของผู้ว่างงานต่อจำนวนประชากรที่อยู่ในกำลังแรงงานรวม พบว่าไตรมาส 4 ปี 2559 (เดือนตุลาคม – ธันวาคม) จังหวัดนครราชสีมา มี ผู้ว่างงานทั้งสิ้น จำนวน 33,061 คน เป็นชาย 18,230 คน และหญิง 14,830 คน อัตราการว่างงานคิดเป็นร้อยละ 2.45

### การบริการจัดหางานจังหวัดนครราชสีมา

**การจัดหางานต่างประเทศ** การจัดหาแรงงานไทยไปทำงานต่างประเทศในจังหวัดนครราชสีมา ที่ได้รับการอนุมัติเดินทางไปทำงานต่างประเทศทั้งสิ้น 1,929 คน โดยวิธีการเดินทางมากที่สุด อันดับแรก คือ บริษัทจัดหางานจัดส่ง จำนวน 759 คน (อัตราร้อยละ 39.35) รองลงมาคือ RE-ENTRY จำนวน 727 คน (คิดเป็นร้อยละ 37.69) กรมการจัดหางานจัดส่ง จำนวน 282 คน (อัตราร้อยละ 14.62)เดินทางด้วยตัวเอง จำนวน 94 คน (ร้อยละ 4.87) นายจ้างพาไปฝึกงาน จำนวน 35 คน (ร้อยละ 1.81) นายจ้างพาไปทำงาน จำนวน 32 คน (คิดเป็นร้อยละ 1.66)

### แรงงานต่างด้าว

**แรงงานต่างด้าวเข้าเมืองถูกกฎหมาย** จำนวนแรงงานต่างด้าวที่เข้ามาทำงานอย่างถูกกฎหมายตามมติกรม. จังหวัดนครราชสีมา ไตรมาส 4 ปี 2559 มีจำนวนทั้งสิ้น 12,414 คน สูงสุดได้แก่ สัญชาติกัมพูชา จำนวน 9,164 คน รองลงมาคือสัญชาติพม่า จำนวน 2,226 คน สัญชาติลาว จำนวน 1,024 คน

**แรงงานนอกระบบ** จากคำนิยามของสำนักงานสถิติจังหวัดนครราชสีมา แรงงานนอกระบบ หมายถึง ผู้มีงานทำที่ไม่ได้รับความคุ้มครอง และไม่มีหลักประกันทางสังคมจากการทำงานเช่นเดียวกับแรงงานในระบบ ข้อมูลปี 2558 พบว่าจังหวัดนครราชสีมา มีผู้ทำงานอยู่ในแรงงานนอกระบบ รวม 1,366,251 คน อุตสาหกรรมที่มีแรงงานนอกระบบมากที่สุด คือ เกษตรกรรม มีจำนวน 585,833 คน คิดเป็นร้อยละ 42.87 รองลงมาเป็นอุตสาหกรรมการผลิต จำนวน 210,209 คน คิดเป็นร้อยละ 15.38

### **การพัฒนาศักยภาพแรงงาน**

การพัฒนาศักยภาพแรงงานไตรมาส 4 ปี 2559 (ตุลาคม – ธันวาคม) สถาบันพัฒนาฝีมือแรงงาน 5 นครราชสีมา ได้ดำเนินการฝึกอบรมพัฒนาผู้ใช้แรงงานในรูปแบบต่างๆ ได้แก่ การฝึกเตรียมเข้าทำงาน การฝึกยกระดับฝีมือแรงงาน การทดสอบมาตรฐานฝีมือแรงงาน และการฝึกเสริมทักษะฝีมือแรงงาน เพื่อเพิ่มศักยภาพฝีมือแรงงานไทยให้มีมาตรฐานฝีมือทัดเทียมประเทศต่างๆ ขณะเดียวกันเป็นการพัฒนาทักษะให้สอดคล้องกับความต้องการของตลาดแรงงาน

การฝึกเตรียมเข้าทำงาน ไตรมาส 4 ปี 2559 (ตุลาคม – ธันวาคม) พบว่ามีการฝึกเตรียมเข้าทำงานทั้งสิ้น 113 คน พิจารณากลุ่มอาชีพที่ฝึก พบว่า ช่างกล มีการฝึกมากที่สุด จำนวน 31 คน และมีผู้ผ่านการฝึก จำนวน 20 คน คิดเป็นร้อยละ 17.69

การฝึกยกระดับฝีมือแรงงาน พบว่ามีผู้ฝึกยกระดับฝีมือแรงงานทั้งสิ้น 893 คน พบว่าธุรกิจและบริการเข้าฝึกมากที่สุด จำนวน 215 คน ผ่านการฝึก จำนวน 215 คน รองลงมาเป็นช่างกล จำนวน 171 คน ผ่านการฝึก จำนวน 171 คน ช่างไฟฟ้า อิเล็กทรอนิกส์ คอมพิวเตอร์ จำนวน 167 คน ผ่านการฝึก จำนวน 163 คน ช่างเกษตร อุตสาหกรรม จำนวน 40 คน ผ่านการฝึก จำนวน 40 คน มีผู้ผ่านการฝึกยกระดับฝีมือแรงงานทั้งสิ้น จำนวน 582 คน คิดเป็นร้อยละ 98.14

การทดสอบมาตรฐานฝีมือแรงงานทั้งสิ้น จำนวน 1,143 คน พิจารณากลุ่มอาชีพช่างไฟฟ้า อิเล็กทรอนิกส์ คอมพิวเตอร์ มีการฝึกมากที่สุด จำนวน 990 คน ผ่านการฝึก จำนวน 586 คน รองลงมา เป็น ธุรกิจและบริการ จำนวน 75 คน ผ่านการฝึก จำนวน 62 คน ช่างกล จำนวน 50 คน ผ่านการฝึก จำนวน 50 คน ช่างก่อสร้าง จำนวน 24 คน ผ่านการฝึกอยู่ระหว่างรอผลการทดสอบ ผู้ผ่านการทดสอบมาตรฐานฝีมือแรงงานทั้งสิ้น จำนวน 701 คน คิดเป็นร้อยละ 61.32

การฝึกเสริมทักษะฝีมือแรงงาน มีผู้เข้ารับการฝึกเสริมทักษะฝีมือ ทั้งสิ้น 239 คน ธุรกิจและบริการ ผู้ที่เข้ารับการฝึกมากที่สุด จำนวน 67 คน ผ่านการฝึก จำนวน 66 รองลงมา คือ ช่างก่อสร้าง จำนวน 66 คน ผ่านการฝึก จำนวน 66 คน และ ช่างอุตสาหกรรมศิลป์ จำนวน 61 คน ผ่านการฝึก จำนวน 61 คน มีผู้ผ่านการฝึกทั้งหมด จำนวน 238 คน คิดเป็นร้อยละ 99.58

### **การคุ้มครองแรงงาน**

#### **การตรวจแรงงานที่ปฏิบัติถูกต้อง / ไม่ถูกต้องตามกฎหมายคุ้มครองแรงงาน**

ข้อมูลสถานประกอบการและลูกจ้าง ณ เดือนธันวาคม 2559 มีสถานประกอบการ จำนวน 7,370 แห่ง ลูกจ้าง จำนวน 214,074 คน และได้ดำเนินการตรวจแรงงานในสถานประกอบการทั้งสิ้น 173 แห่ง มีลูกจ้างที่ผ่านการตรวจหรือได้รับการคุ้มครองรวม 2,921 คน จำแนกเป็นชาย 1,615 คน หญิง 1,306 คน

ผลการตรวจแรงงานที่ปฏิบัติถูกต้องตามกฎหมายคุ้มครองแรงงาน จำนวน 150 แห่ง ลูกจ้างจำนวน 1,762 คน ปฏิบัติไม่ถูกต้อง จำนวน 23 แห่ง ลูกจ้างจำนวน 1,159 คน ได้ดำเนินการออกคำสั่งให้ดำเนินการแล้ว

#### **การตรวจความปลอดภัยในการทำงาน**

ในไตรมาสที่ 4 ปี 2559 (ตุลาคม – ธันวาคม) สำนักงานสวัสดิการและคุ้มครองแรงงานจังหวัดนครราชสีมาได้ดำเนินการตรวจความปลอดภัยในสถานประกอบการทั้งสิ้น 24 แห่ง ลูกจ้างที่ผ่านการตรวจทั้งสิ้น จำนวน 664 คน จำแนกเป็นชาย 429 คน หญิง 235 คน ผลการตรวจความปลอดภัยที่ปฏิบัติถูกต้อง จำนวน 23 แห่ง และปฏิบัติไม่ถูกต้อง จำนวน 1 แห่ง การดำเนินการของเจ้าหน้าที่ ออกคำสั่งให้ดำเนินการ จำนวน 1 แห่ง

## **การประกันสังคม**

สำนักงานประกันสังคมจังหวัดนครราชสีมา มีหน้าที่ต้องดูแลผู้ใช้แรงงานเพื่อให้มีชีวิตที่ดีขึ้นและมีหลักประกันชีวิตที่มั่นคงเมื่อยามแก่ชรา ข้อมูลไตรมาสที่ 4 ปี 2559 (เดือนตุลาคม – ธันวาคม) พบว่ามีสถานประกอบการที่ขึ้นทะเบียนประกันสังคมทั้งสิ้น จำนวน 8,465 แห่ง ลูกจ้างผู้ประกันตนทั้งสิ้น 280,349 คน สำหรับกองทุนเงินทดแทน นายจ้าง 7,360 ราย ลูกจ้างผู้ประกันตน 212,048 คน

### **การใช้บริการกองทุนการประกันสังคม**

การใช้บริการของกองทุนประกันสังคม ตามประเภทของประโยชน์ทดแทน (ไม่เนื่องจากการทำงาน) ซึ่งมี 7 กรณี ได้แก่ เจ็บป่วย คลอดบุตร ทูพพลภาพ ตาย สงเคราะห์บุตร ชราภาพ และว่างงาน พบว่า จำนวนผู้ใช้บริการทั้งสิ้น 73,255 ราย เป็นเงิน จำนวน 394.94 ล้านบาท

### **การใช้บริการกองทุนเงินทดแทน**

(เนื่องจากการทำงาน) จำแนกตามประเภทความร้ายแรงจังหวัดนครราชสีมา มีผู้ใช้บริการทั้งสิ้น จำนวน 575 ราย แบ่งตามประเภทความร้ายแรง หยุดงานไม่เกิน 3 วัน จำนวน 465 ราย หยุดงานเกิน 3 วัน จำนวน 105 ราย ตาย จำนวน 4 ราย และทูพพลภาพ จำนวน 1 ราย

### **การประสบอันตรายหรือเจ็บป่วยเนื่องจากการทำงาน**

ในรอบไตรมาส 4 ปี 2559 พบว่าการประสบอันตรายหรือเจ็บป่วยเนื่องมาจากการทำงาน มีทั้งสิ้น 575 คน โดยส่วนใหญ่เป็นการประสบอันตราย หรือเจ็บป่วยจากวัตถุหรือสิ่งของตัด/บาด/ทิ่มแทงมากที่สุด จำนวน 171 คน รองลงมาเป็นวัตถุหรือสิ่งของพังทลายหล่นทับ จำนวน 81 คน และวัตถุหรือสิ่งของกระแทกชน จำนวน 67 คน

### **การเลิกกิจการ**

จากข้อมูลของสำนักงานประกันสังคมจังหวัดนครราชสีมา มีจำนวนสถานประกอบการที่เลิกกิจการและลูกจ้างที่ถูกเลิกจ้างในจังหวัดนครราชสีมา ไตรมาส 4 ปี 2559 รวมทั้งสิ้น 113 แห่ง รวมลูกจ้างที่ถูกเลิกจ้าง 504 คน

\*\*\*\*\*

**บทนำ**

**1.1 ข้อมูลทั่วไปจังหวัดนครราชสีมา**

- **พื้นที่**

จังหวัดนครราชสีมาเป็นเมืองหน้าด่านสู่ภาคอีสานเป็นเมืองใหญ่และสำคัญยิ่งในสมัยโบราณ มีโบราณสถานสมัยขอมอันใหญ่โตและเป็นเมืองวีรกรรมอันกล้าหาญของวีรสตรีไทยคือคุณหญิงโมหรือท้าวสุรนารีอยู่ห่างจากเมืองหลวงกรุงเทพมหานคร 256 กิโลเมตร มีพื้นที่ 20,493.964 ตารางกิโลเมตรหรือประมาณ 12,808,728 ไร่

- **อาณาเขต**

ทิศเหนือติดต่อกับจังหวัดชัยภูมิ, ขอนแก่น ทิศใต้ติดต่อกับจังหวัดปราจีนบุรี, นครนายก, สระแก้ว ทิศตะวันออก ติดต่อกับจังหวัดบุรีรัมย์, ขอนแก่น ทิศตะวันตกติดต่อกับจังหวัดสระบุรี, ลพบุรี

- **ด้านการปกครอง**

จังหวัดนครราชสีมา แบ่งการปกครองส่วนภูมิภาค เป็น 32 อำเภอ 289 ตำบล 3,743 หมู่บ้าน

- **การบริหารราชการส่วนท้องถิ่น**

จังหวัดนครราชสีมา มีรูปแบบการปกครองและการบริหารราชการออกเป็น 3 ส่วนคือ

1. การบริหารราชการส่วนกลาง มีส่วนราชการสังกัดส่วนกลางตั้งหน่วยงานปฏิบัติหน้าที่ในจังหวัดอยู่ประมาณ 196 หน่วย (รวมทั้งหน่วยงานอิสระ 26 หน่วย รัฐวิสาหกิจ 27 หน่วย)

2. การบริหารราชการส่วนภูมิภาค มีส่วนราชการสังกัดส่วนภูมิภาคประจำจังหวัด 30 หน่วย ปัจจุบันจังหวัดนครราชสีมาแบ่งการปกครองออกเป็น 32 อำเภอ 287 ตำบล 3,742 หมู่บ้าน ประกอบด้วย

- |                         |                      |
|-------------------------|----------------------|
| 1. อำเภอเมืองนครราชสีมา | 17. อำเภอบัวใหญ่     |
| 2. อำเภอแก้งสนามนาง     | 18. อำเภอบ้านเหลื่อม |
| 3. อำเภอขามทะเลสอ       | 19. อำเภอประทาย      |
| 4. อำเภอขามสะแกแสง      | 20. อำเภอปักธงชัย    |
| 5. อำเภอดง              | 21. อำเภอปากช่อง     |
| 6. อำเภอครบุรี          | 22. อำเภอพระทองคำ    |
| 7. อำเภอจักราช          | 23. อำเภอพิมาย       |
| 8. อำเภอเฉลิมพระเกียรติ | 24. อำเภอเมืองยาง    |
| 9. อำเภอชุมพวง          | 25. อำเภอลำทะเมนชัย  |
| 10. อำเภอโชคชัย         | 26. อำเภอวังน้ำเขียว |
| 11. อำเภอด่านขุนทด      | 27. อำเภอสีคิ้ว      |
| 12. อำเภอเทพารักษ์      | 28. อำเภอสีดา        |
| 13. อำเภอโนนแดง         | 29. อำเภอสูงเนิน     |
| 14. อำเภอโนนไทย         | 30. อำเภอเสิงสาง     |
| 15. อำเภอโนนสูง         | 31. อำเภอหนองบุญมาก  |
| 16. อำเภอบัวลาย         | 32. อำเภอห้วยแถลง    |

### 3. การบริหารราชการส่วนท้องถิ่น มี 3 รูปแบบ

- 1) องค์การบริหารส่วนจังหวัด 1 แห่ง คือ องค์การบริหารส่วนจังหวัดนครราชสีมา
- 2) เทศบาล 90 แห่ง ประกอบด้วย
  - เทศบาลนคร 1 แห่ง คือ เทศบาลนครนครราชสีมา
  - เทศบาลเมือง 4 แห่ง คือ เทศบาลเมืองปากช่อง เทศบาลเมืองบัวใหญ่ เทศบาลเมืองสีคิ้ว และเทศบาลเมืองปัก
  - เทศบาลตำบล 85 แห่ง
- 3) องค์การบริหารส่วนตำบล จำนวน 243 แห่ง รายละเอียดสามารถสืบค้นข้อมูลได้ที่

[www.koratlocal.go.th](http://www.koratlocal.go.th) และ [www.nakhonratchasima.go.th](http://www.nakhonratchasima.go.th)

#### - รายได้เฉลี่ย

ปี 2551 54,503 บาท / คน / ปี      ปี 2553 61,136 บาท / คน / ปี  
ปี 2552 56,877 บาท / คน / ปี      ปี 2556 96,690 บาท / คน / ปี

#### - ผลិតภัณฑ์มวลรวมจังหวัด (GPP)

ปี 2554 และ 2555 (ณ ราคาประจำปี) ผลรวมส่วนย่อย 241,071 ล้านบาท  
ปี 2554 และ 2555 (ณ ราคาคงที่) ผลรวมส่วนย่อย 211,292 ล้านบาท  
ปี 2556 (ณ ราคาคงที่) ผลรวมส่วนย่อย 214,652 ล้านบาท  
ปี 2557 (ณ ราคาประจำปี) 245,248 ล้านบาท

#### - อัตราค่าจ้างขั้นต่ำ

อัตราวันละ 300 บาท

## 1.2 วิสัยทัศน์

“โคราช เมืองหลวงแห่งภาคอีสาน”

## 1.3 พันธกิจ (Mission)

1. เพิ่มขีดความสามารถในการผลิต การแปรรูปการจัดการและการแข่งขันทางตลาดสินค้าเกษตรและอุตสาหกรรมเกษตร
2. เพิ่มขีดความสามารถในการผลิต การแปรรูป การจัดการ และการตลาดผลิตภัณฑ์ใหม่
3. เพิ่มศักยภาพแหล่งท่องเที่ยว สินค้า และบริการท่องเที่ยว
4. พัฒนาสังคมและคุณภาพชีวิตของประชาชน
5. พัฒนาด้านคุณภาพและประสิทธิภาพการบริหารจัดการภาครัฐเพื่อบริการประชาชนตามหลักธรรมาภิบาล

## 1.4 เป้าประสงค์รวม (Objective)

1. เพื่อเสริมความเข้มแข็งในการบริหารจัดการน้ำเพื่อการพัฒนาอย่างยั่งยืน
2. เพื่อเสริมสร้างขีดความสามารถของการพัฒนาจังหวัดสู่การเป็นศูนย์กลางของการผลิตสินค้าเกษตร
3. เพื่อเสริมสร้างขีดความสามารถของการพัฒนาอุตสาหกรรมและผลิตภัณฑ์ใหม่ของภูมิภาค
4. เพื่อเสริมสร้างศักยภาพของการพัฒนาจังหวัดสู่การเป็นศูนย์กลางการท่องเที่ยวของภาค
5. เพื่อเสริมสร้างศักยภาพในการอนุรักษ์ คุ้มครองและบริหารจัดการทรัพยากรธรรมชาติและสิ่งแวดล้อม
6. เพื่อพัฒนาคุณภาพชีวิตและแก้ไขปัญหาความเดือดร้อนของประชาชน
7. เพื่อส่งเสริมการพัฒนาคุณภาพการบริหารจัดการภาครัฐให้มีประสิทธิภาพและประสิทธิผล

## 1.5 ประเด็นยุทธศาสตร์ของจังหวัด

1. การบริหารจัดการน้ำเพื่อการพัฒนาจังหวัด
2. การพัฒนาการเกษตร
3. การพัฒนาคุณภาพผลิตภัณฑ์ใหม่
4. การพัฒนาศักยภาพการท่องเที่ยว
5. การบริหารจัดการทรัพยากรธรรมชาติและสิ่งแวดล้อม
6. การพัฒนาสังคมและแก้ไขปัญหาความเดือดร้อนของประชาชน
7. การบริหารจัดการอย่างมีคุณภาพและประสิทธิภาพ

## 1.6 ภาวะเศรษฐกิจ

โครงสร้างเศรษฐกิจที่สำคัญของภาคตะวันออกเฉียงเหนือ มีโครงสร้างที่สำคัญ ได้แก่ ภาคการเกษตร ภาคการค้าส่งค้าปลีก และอุตสาหกรรม โดยมีสัดส่วนตามโครงสร้าง GPP ณ ระดับราคาประจำปี 2554 และ 2555 ร้อยละ 20.59 และ 16.77 ตามลำดับ และสัดส่วนตามโครงสร้าง GPP ณ ราคาคงที่ปี 2554 และ 2555 ร้อยละ 13.46 และ 11.53 ตามลำดับ

## 1.7 ผลิตภัณฑ์มวลรวมจังหวัดนครราชสีมา

ผลิตภัณฑ์มวลรวมของจังหวัดนครราชสีมา ปี 2557 (มกราคม – ธันวาคม)

### ตาราง ผลิตภัณฑ์มวลรวมจังหวัดนครราชสีมา ปี 2557 (มกราคม – ธันวาคม)

สาขาการผลิต	มูลค่า (ล้านบาท)	ร้อยละ GPP
<b>ภาคเกษตร</b>	<b>42,204</b>	<b>-2.12</b>
สาขาเกษตรกรรม การล่าสัตว์ และการป่าไม้	41,712	-2.04
สาขาประมง	492	-11.84
<b>ภาคนอกเกษตร</b>	<b>203,044</b>	<b>-0.19</b>
สาขาเหมืองแร่และเหมืองหิน	1,944	-0.75
สาขาอุตสาหกรรม	72,368	3.40
สาขาไฟฟ้า ก๊าซ และการประปา	6,983	8.08
สาขาก่อสร้าง	12,971	-8.54
สาขาการขนส่ง การขายปลีก การซ่อมแซมยานยนต์ จักรยานยนต์ ของใช้ส่วนบุคคลและของใช้ในครัวเรือน	30,011	0.57
สาขาโรงแรมและภัตตาคาร	2,724	4.03
สาขาการขนส่ง สถานที่เก็บสินค้าและการคมนาคม	7,677	-2.08
สาขาตัวกลางทางการเงิน	13,409	5.52
สาขาบริการด้านอสังหาริมทรัพย์ การให้เช่าและบริการทางธุรกิจ	8,461	11.23
สาขาการบริหารราชการและการป้องกันประเทศรวมทั้งการประกัน สังคมภาคบังคับ	16,359	-18.59
สาขาการศึกษา	21,251	0.06
สาขาการบริการด้านสุขภาพและสังคม	5,712	1.68
สาขาการให้บริการด้านชุมชน สังคมและบริการส่วนบุคคลอื่นๆ	2,598	-3.53
สาขาลูกจ้างในครัวเรือนส่วนบุคคล	576	11.30
<b>รวม</b>	<b>245,248</b>	<b>-0.58</b>

ที่มา : สำนักงานคลังจังหวัดนครราชสีมา

## 1.8 ดัชนีราคาผู้บริโภค

ดัชนีราคาผู้บริโภคของจังหวัดนครราชสีมา เดือนธันวาคม 2559 เทียบกับเดือนพฤศจิกายน 2559 เพิ่มขึ้นร้อยละ 0.2 สาเหตุสำคัญมาจากการเพิ่มขึ้นของ หมวดผักและผลไม้ หมวดไข่และผลิตภัณฑ์นม เนื่องจากมีผลผลิตออกสู่ตลาดมาก หมวดอาหารบริโภค-ใน บ้านจากการลดลงของอาหารว่าง

### ตาราง ดัชนีราคาผู้บริโภคจังหวัดนครราชสีมาจำแนกตามประเภทของดัชนีและหมวดสินค้าเดือนธันวาคม 2559

หมวด	ธ.ค. 59	ธ.ค.58	อัตราการเปลี่ยนแปลง ธ.ค.59/ธ.ค.58
ดัชนีราคาผู้บริโภค	110.9	108.7	2.0
หมวดอาหารและเครื่องดื่มไม่มีแอลกอฮอล์	119.5	117.3	1.9
ข้าว แป้ง และผลิตภัณฑ์จากแป้ง	99.1	101.7	-2.6
เนื้อสัตว์ เป็ด ไก่ และสัตว์น้ำ	112.8	113.4	-0.5
ไข่ และผลิตภัณฑ์นม	109.0	103.0	5.8
ผักและผลไม้	144.1	128.6	-12.1
เครื่องประกอบอาหาร	116.0	112.4	3.2
เครื่องดื่มไม่มีแอลกอฮอล์	103.6	102.6	1.0
อาหารบริโภค-ในบ้าน	127.2	126.9	0.2
อาหารบริโภค - นอกบ้าน	115.0	113.6	1.2
หมวดอื่นๆที่ไม่ใช่อาหารและเครื่องดื่ม	102.4	100.3	2.1
หมวดเครื่องนุ่งห่มและรองเท้า	103.5	101.9	1.6
หมวดเคหสถาน	104.1	105.3	-1.1
หมวดการตรวจรักษาและบริการส่วนบุคคล	105.0	104.9	0.1
หมวดพาหนะ การขนส่ง และการสื่อสาร	96.7	92.5	4.5
หมวดการบันเทิง การอ่าน และการศึกษา	103.7	102.6	1.1
หมวดยาสูบ และเครื่องดื่มที่มีแอลกอฮอล์	142.4	117.7	21.0
<b>ดัชนีราคาผู้บริโภคพื้นฐาน</b>	<b>110.2</b>	<b>108.9</b>	<b>1.2</b>
กลุ่มอาหารสด และพลังงาน	110.4	106.8	3.4
อาหารสด	118.8	115.8	2.6
พลังงาน	93.2	88.6	5.2

ที่มา : สำนักงานพาณิชย์จังหวัดนครราชสีมา

## 1.9 การจดทะเบียนนิติบุคคลตั้งใหม่

ไตรมาส 4 ปี 2559 (เดือนตุลาคม - ธันวาคม) มีการจดทะเบียนนิติบุคคลตั้งใหม่ตามหมวดของธุรกิจจังหวัดนครราชสีมา รวม 350 แห่ง รวมวงเงินสำหรับการจดทะเบียน 480,329,720 ล้านบาท จำแนกเป็นประเภทบริษัท จำกัด 166 แห่ง วงเงิน 260,299,000 ล้านบาท และประเภทห้างหุ้นส่วนจำกัด 184 แห่ง วงเงิน 220,030,000 ล้านบาท และ สำหรับประเภทบริษัทมหาชน ในไตรมาสนี้ไม่มีการจดทะเบียนเพิ่มเติม

## 1.10 การจดทะเบียนโรงงานอุตสาหกรรม

การจดทะเบียนโรงงานในจังหวัดนครราชสีมาประจำไตรมาส 4 ปี 2559 (ตุลาคม - ธันวาคม) มีจำนวน 2,624 แห่ง แรงงาน จำนวน 171,388.77 คน และมีการจดทะเบียนใหม่รวม 40 โรง เงินลงทุน จำนวน 4,581.30 ล้านบาท แรงงาน 756 คน

## 2. สถานการณ์แรงงานจังหวัดนครราชสีมา

สถานการณ์แรงงานไตรมาสที่ 4 ปี 2559 ช่วงเดือนตุลาคม – ธันวาคม 2559 ขอนำเสนอข้อมูลในประเด็นต่างๆ ตามลำดับ คือ

- 1) กำลังแรงงาน การมีงานทำการว่างงาน
- 2) การส่งเสริมการมีงานทำ
- 3) การพัฒนาศักยภาพแรงงาน
- 4) การคุ้มครองแรงงานและสวัสดิการ
- 5) การประกันสังคม

### 2.1 โครงสร้างประชากรกำลังแรงงาน

ผลการสำรวจภาวะการทำงานของประชากรของจังหวัดนครราชสีมา ไตรมาส 4 ปี 2559 (ตุลาคม – ธันวาคม) พบว่าจังหวัดนครราชสีมา มีจำนวนประชากรอายุ 15 ปีขึ้นไป จำนวน 2,035,816 คน แยกเป็นชาย 984,706 คน หญิง 1,051,110 คน เป็นผู้อยู่ในกำลังแรงงาน จำนวน 1,349,536 คน ชาย จำนวน 743,304 คน หญิง จำนวน 604,973 คนของประชากรอายุ 15 ปีขึ้นไป และเป็นผู้ที่ไม่อยู่ในกำลังแรงงาน จำนวน 686,280 คน

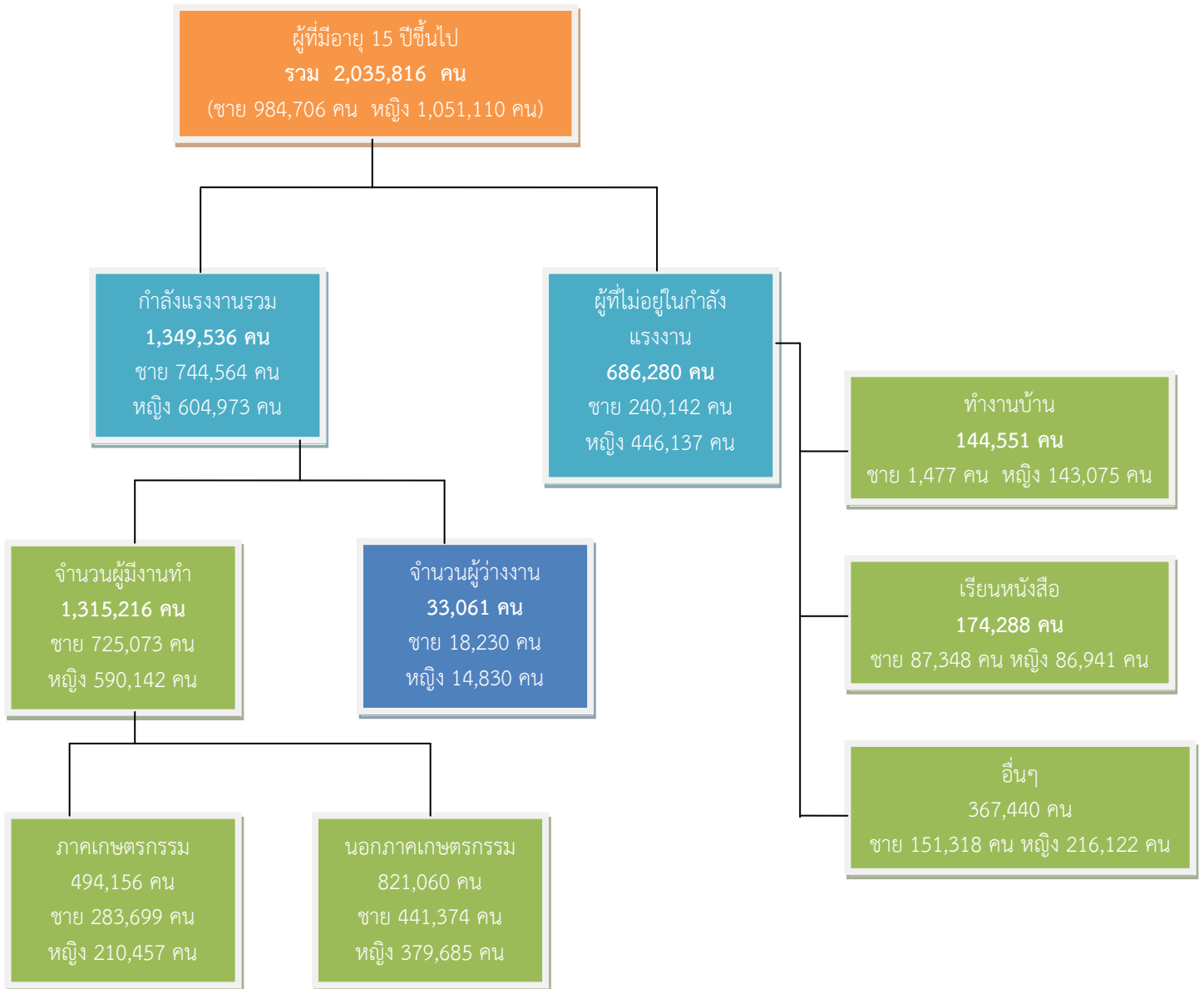
สำหรับผู้ที่อยู่ในกำลังแรงงานปัจจุบัน จำนวน 1,349,536 คน แยกได้เป็น

1. ผู้มีงานทำ จำนวน 1,315,276 คน
2. ผู้ว่างงาน ซึ่งหมายถึงผู้ไม่มีงานทำ และพร้อมที่จะทำงานมี จำนวน 33,061 คน



# โครงสร้างประชากรจังหวัดนครราชสีมา ไตรมาส 4 ปี 2559

(เดือนตุลาคม - ธันวาคม)



ที่มา : สำนักงานสถิติจังหวัดนครราชสีมา

## 2.2 ภาพการณ์มีงานทำของประชากร

ประชากรผู้มีงานทำของจังหวัดนครราชสีมา ไตรมาส 4 ปี 2559 (เดือนตุลาคม – ธันวาคม) มีจำนวน 1,315,216 คน พบว่าเป็นชาย 725,073 คน หญิง 590,142 คน เมื่อพิจารณาอาชีพของผู้มีงานทำ พบว่าผู้มีงานทำส่วนใหญ่คือ ผู้ปฏิบัติงานที่มีฝีมือในด้านการเกษตร การป่าไม้และการประมง จำนวน 437,922 รองลงมาคือพนักงานบริการและพนักงานในร้านค้าและตลาด จำนวน 245,325 คน

### ตาราง ผู้มีงานทำจังหวัดนครราชสีมา จำแนกตามอาชีพและเพศ ไตรมาส 4 ปี 2559

ประเภทอาชีพ	รวม	ชาย	หญิง
1. ผู้บัญญัติกฎหมาย ข้าราชการระดับอาวุโส และผู้จัดการ	29,695	17,378	12,317
2. ผู้ประกอบวิชาชีพด้านต่างๆ	55,513	23,997	31,516
3. ผู้ประกอบวิชาชีพด้านเทคนิคสาขาต่างๆและอาชีพที่เกี่ยวข้อง	44,176	22,189	21,987
4. เสมียน	30,446	10,207	20,239
5. พนักงานบริการและพนักงานในร้านค้าและตลาด	245,325	91,516	153,810
6. ผู้ปฏิบัติงานที่มีฝีมือในด้านการเกษตรและการประมง	437,922	254,155	183,768
7. ผู้ปฏิบัติงานด้านความสามารถทางฝีมือและธุรกิจการค้าที่เกี่ยวข้อง	162,786	124,303	38,483
8. ผู้ปฏิบัติการโรงงานและเครื่องจักรและผู้ปฏิบัติงานด้านการประกอบ	113,252	65,696	47,556
9. อาชีพขั้นพื้นฐานต่างๆในด้านการขายและการให้บริการ	196,101	115,633	80,468
10. คนงานซึ่งมิได้จำแนกไว้ในหมวดอื่น	-	-	-
<b>รวม</b>	<b>1,315,216</b>	<b>725,073</b>	<b>590,142</b>

ที่มา : สำนักงานสถิติจังหวัดนครราชสีมา

## 2.3 อาชีพ

### ประเภทอุตสาหกรรม

เมื่อพิจารณาถึงประเภทอุตสาหกรรมหรือลักษณะของการประกอบกิจกรรมของผู้มีงานทำในเชิงเศรษฐกิจพบว่าผู้มีงานทำส่วนใหญ่เป็นผู้ทำงานด้านสาขาเกษตรกรรม ป่าไม้และการประมง จำนวน 494,156 คน รองลงมาคือการผลิต จำนวน 225,549 คน การขายส่งและการขายปลีก จำนวน 193,979 คน

### ตาราง ผู้มีงานทำจังหวัดนครราชสีมา จำแนกตามประเภทอุตสาหกรรมและเพศ ไตรมาส 4 ปี 2559

ประเภทอุตสาหกรรม	รวม	ชาย	หญิง
<b>ภาคเกษตรกรรม</b>			
1. เกษตรกรรม การป่าไม้และการประมง	494,156	283,699	210,457
<b>นอกภาคเกษตรกรรม</b>			
2. การทำเหมืองแร่ และเหมืองหิน	1,543	1,289	255
3. การผลิต	255,549	112,416	113,133
4. การไฟฟ้า ก๊าซ และไอน้ำ	5,163	4,354	809
5. การจัดหา น้ำ บำบัดน้ำเสีย	11,418	9,644	1,774
6. การก่อสร้าง	83,996	71,376	12,620
7. การขายส่ง การขายปลีก การซ่อมแซมยานยนต์ รถจักรยานยนต์ ของใช้ส่วนบุคคล และของใช้ในครัวเรือน	193,979	94,208	99,771
8. โรงแรม และภัตตาคาร	108,463	41,272	67,191
9. การขนส่ง สถานที่เก็บสินค้า และการคมนาคม	21,051	20,749	303
10. ข้อมูลข่าวสารและการสื่อสาร	1,667	774	893
11. กิจกรรมทางการเงินและประกันภัย	11,519	5,501	6,018
12. กิจกรรมด้านอสังหาริมทรัพย์ การให้เช่า และกิจกรรมทางธุรกิจ	3,914	2,259	1,655
13. กิจกรรมทางด้านวิชาชีพและเทคนิค	3,026	1,687	1,339
14. การบริหารและการสนับสนุน	10,882	4,555	6,327
15. การบริหารราชการ และการป้องกันประเทศ รวมทั้งการประกันสังคม ภาคบังคับ	49,001	32,703	16,298
16. การศึกษา	39,706	17,658	22,048
17. งานด้านสุขภาพ และงานสังคมสงเคราะห์	14,082	4,000	10,082
18. ศิลปะความบันเทิงและนันทนาการ	8,690	2,197	6,493
19. กิจกรรมด้านบริการชุมชน สังคม และการบริการส่วนบุคคลอื่นๆ	25,515	12,839	12,677
20. ลูกจ้างในครัวเรือนส่วนบุคคล	1,896	1,896	-
21. องค์การระหว่างประเทศและองค์การต่างประเทศอื่นๆและสมาชิก	-	-	-
22. ไม่ทราบ	-	-	-
<b>รวม</b>	<b>1,315,216</b>	<b>725,073</b>	<b>590,142</b>

ที่มา : สำนักงานสถิติจังหวัดนครราชสีมา

## สถานภาพการทำงาน

จำนวนผู้มีงานทำทั้งสิ้น 1,315,216 คน เมื่อพิจารณาถึงสถานภาพการทำงานผลการสำรวจครั้งนี้ พบว่าส่วนใหญ่เป็นพนักงานลูกจ้างเอกชน จำนวน 483,584 คน รองลงมาเป็นผู้ที่ทำงานส่วนตัว จำนวน 424,086 คน รองลงมา คือ ผู้มีสถานภาพการทำงานช่วยธุรกิจครอบครัว จำนวน 270,643 คน และผู้ที่มีสถานภาพการทำงานเป็นลูกจ้างรัฐบาล จำนวน 119,602 คน

## ตาราง ผู้มีงานทำจังหวัดนครราชสีมา จำแนกตามสถานภาพการทำงานและเพศ ไตรมาส 4 ปี 2559

สถานภาพการทำงาน	รวม	ชาย	หญิง
นายจ้าง	18,302	15,091	3,211
ลูกจ้างรัฐบาล	119,602	70,320	49,281
ลูกจ้างเอกชน	482,584	277,915	204,668
ทำงานส่วนตัว	424,086	258,434	165,651
ช่วยธุรกิจครอบครัว	270,643	103,313	167,330
การรวมกลุ่ม	-	-	-
<b>รวม</b>	<b>1,315,216</b>	<b>725,073</b>	<b>590,142</b>

ที่มา : สำนักงานสถิติจังหวัดนครราชสีมา

## 2.4 ภาพการณ์ว่างงานของประชากร

จากการสำรวจของสำนักงานสถิติจังหวัดนครราชสีมา พบว่าประชากรของจังหวัดนครราชสีมา มีผู้ว่างงานทั้งสิ้น จำนวน 33,061 คน เป็นชาย จำนวน 18,230 คน หญิง จำนวน 14,830 คน คิดเป็นอัตราการว่างงานร้อยละ 2.44 สำหรับอัตราการว่างงานของประชากร ซึ่งหมายถึง สัดส่วนของผู้ว่างงานต่อจำนวนประชากรที่อยู่ในกำลังแรงงานรวม พบว่า จังหวัดนครราชสีมา มีอัตราการว่างงานร้อยละ 1.15

## ตาราง การว่างงานของประชากรจังหวัดนครราชสีมา ไตรมาสที่ 4 ปี 2559 (ตุลาคม - ธันวาคม)

	ผู้มีอายุ 15 ปีขึ้นไป	ผู้อยู่ในกำลังแรงงาน	ผู้ว่างงาน (จำนวน)	อัตราการว่างงาน
ยอดรวม	2,035,816	1,349,536	33,061	2.45
ชาย	984,706	744,564	18,230	3.81
หญิง	1,051,110	604,973	14,830	2.45

ที่มา : สำนักงานสถิติจังหวัดนครราชสีมา

### 3. ส่งเสริมการมีงานทำ

#### 3.1 การจัดหางานในประเทศ

ภารกิจการส่งเสริมให้ประชาชนมีงานทำเป็นภารกิจหลักของกระทรวงแรงงาน ซึ่งดำเนินการโดยสำนักงานจัดหางานจังหวัด สำหรับตำแหน่งงานว่างไตรมาส 4 ปี 2559 (ตุลาคม – ธันวาคม) พบว่ามีผู้สมัครมาใช้บริการทั้งสิ้น 448 คน และได้รับการบรรจุงาน จำนวน 803 คน

#### ตาราง ผู้สมัครงานและการบรรจุงานจังหวัดนครราชสีมา จำแนกตามเพศ ไตรมาส 4 ปี 2559

ตำแหน่งงานว่าง (อัตรา)				ผู้ลงทะเบียนสมัครงาน (คน)			บรรจุงาน (คน)		
ชาย	หญิง	ไม่ระบุ	รวม	ชาย	หญิง	รวม	ชาย	หญิง	รวม
295	413	472	1,180	170	278	448	247	556	803

ที่มา : สำนักงานจัดหางานจังหวัดนครราชสีมา

#### ตาราง จำนวนตำแหน่งงานว่าง ผู้สมัครงาน และการบรรจุงานจังหวัดนครราชสีมา จำแนกตามการศึกษา ไตรมาส 4 ปี 2559

วุฒิการศึกษา	ตำแหน่งงานว่าง (อัตรา)	ผู้ลงทะเบียนสมัครงาน (คน)	บรรจุงาน (คน)
ประถมศึกษาและต่ำกว่า	303	39	78
มัธยมศึกษา	356	283	502
ปวช.			
- พาณิชย	-	-	13
- ช่าง	-	2	7
- อื่นๆ	146	30	14
ปวส.			
- พาณิชย	-	4	12
- ช่าง	-	10	10
- อื่นๆ	136	28	37
อนุปริญญา	124	2	1
ปริญญาตรี	113	50	98
ปริญญาโท	2	-	-
ปริญญาเอก			
- อื่นๆ			
<b>รวม</b>	<b>1,180</b>	<b>448</b>	<b>772</b>

ที่มา : สำนักงานจัดหางานจังหวัดนครราชสีมา

สำหรับการบรรจุนำเนกตามอายุในจังหวัดนครราชสีมา ไตรมาส 3 ปี 2559 (เดือนกรกฎาคม – กันยายน) ตำแหน่งงานว่าง 1,884 อัตรา ผู้ลงทะเบียนสมัครงาน จำนวน 1,486 คน และได้รับการบรรจุนำเนก 1,785 คน พบว่า ผู้สมัครรายใหม่ส่วนใหญ่ มีอายุระหว่าง 18 – 24 ปี จำนวน 526 คน (35.40%) รองลงมา อายุระหว่าง 30 – 39 ปี จำนวน 436 คน (29.34%) อายุระหว่าง 25 – 29 ปี จำนวน 388 คน (26.11%)

#### ตาราง แสดงการบรรจุนำเนกตามอายุ ไตรมาส 3 ปี 2559

ช่วงอายุ	ตำแหน่งงานว่าง		ผู้ลงทะเบียนสมัครงาน		บรรจุนำเนก	
	อัตรา	ร้อยละ	คน	ร้อยละ	คน	ร้อยละ
อายุ 15 – 17 ปี	23	1.22	2	0.34	4	0.22
อายุ 18 – 24 ปี	446	23.67	526	35.40	462	25.88
อายุ 25 – 29 ปี	387	20.54	388	26.11	473	26.50
อายุ 30 – 39 ปี	361	19.16	436	29.34	674	37.76
อายุ 40 – 49 ปี	342	18.15	118	7.94	158	8.85
อายุ 50 – 59 ปี	324	17.20	13	0.87	14	0.78
อายุ 60 ปีขึ้นไป	1	0.05	-	-	-	-
<b>รวม</b>	<b>1,884</b>		<b>1,486</b>		<b>1,785</b>	

ที่มา : สำนักงานจัดหางานจังหวัดนครราชสีมา (ไตรมาส 4 ปี 2559 อยู่ระหว่างประมวลผล)

สถานประกอบการที่แจ้งตำแหน่งงานว่างมากที่สุด คือประเภทกิจการด้านการผลิต จำนวน 660 อัตรา สำหรับผลการบรรจุงาน ประเภทกิจการด้านการบริการผลิตงานมากที่สุด จำนวน 525 คน รองลงมาเป็น ที่พักแรม และภัตตาคาร จำนวน 136 อัตรา ได้รับการบรรจุงาน จำนวน 139 คน

**ตาราง แสดงจำนวนตำแหน่งงานว่างและการบรรจุงานจังหวัดจำแนกตามประเภทอุตสาหกรรม ไตรมาส 4 ปี 2559**

ประเภทอุตสาหกรรม	ตำแหน่งงานว่าง (อัตรา)	การบรรจุงาน (คน)
<b>รวมภาคเกษตรกรรม</b>		
1.เกษตรกรรมการป่าไม้ และประมง	1	1
2.การประมง	0	0
<b>รวมนอกภาคเกษตรกรรม</b>		
3. การทำเหมืองแร่ และเหมืองหิน	1	1
4. การผลิต	660	525
5. ไฟฟ้า ก๊าซ และการประปา	0	0
6. การก่อสร้าง	2	2
7. การขายส่ง การขายปลีก การซ่อมแซมยานยนต์ รถจักรยานยนต์	40	42
8. ที่พักแรมและบริการด้านอาหาร	139	136
9. การขนส่ง สถานที่เก็บสินค้า และการคมนาคม	9	8
10. การเป็นสื่อกลางทางการเงิน	227	2
11. กิจกรรมเกี่ยวกับอสังหาริมทรัพย์ การให้เช่า และกิจกรรมทางธุรกิจ	1	1
12. การบริหารราชการ การป้องกันประเทศ และการประกันสังคมภาค บังคับ	42	39
13. การศึกษา	0	0
14. กิจกรรมด้านสุขภาพและงานสังคมสงเคราะห์	1	1
15. กิจกรรมด้านบริการชุมชน สังคม และการบริการส่วนบุคคลอื่นๆ	57	45
16. ลูกจ้างในครัวเรือนส่วนบุคคล	0	0
17. องค์การระหว่างประเทศและองค์การต่างประเทศอื่นๆและสมาชิก	0	0
18. ไม่ทราบ	0	0
<b>รวม</b>	<b>1,180</b>	<b>803</b>

ที่มา : สำนักงานจัดหางานจังหวัดนครราชสีมา

### 3.2 แรงงานต่างด้าว

#### แรงงานต่างด้าวถูกกฎหมาย

จำนวนแรงงานต่างด้าวถูกกฎหมายจังหวัดนครราชสีมา จำแนกตามประเภทการได้รับอนุญาต มีจำนวนทั้งสิ้น 380 คน ส่วนใหญ่เป็นประเภทชั่วคราว จำนวน 172 คน รองลงมาเป็นประเภทส่งเสริมการลงทุน จำนวน 128 คน และประเภทมาตรา 12 ยกเว้นมติ ครม.(พื้นที่สูง) จำนวน 80 คน

#### ตาราง จำนวนแรงงานต่างด้าวถูกกฎหมายจังหวัดนครราชสีมา จำแนกตามประเภทการได้รับอนุญาต ไตรมาส 4 ปี 2559

ประเภทการได้รับอนุญาต	คน
1.ประเภทตลอดชีพ	0
2.ประเภทส่งเสริมการลงทุน	128
3.ประเภทชั่วคราว	172
4.ประเภทมาตรา 12 ยกเว้น มติ ครม. (พื้นที่สูง)	80
<b>รวม</b>	<b>380</b>

ที่มา : สำนักงานจัดหางานจังหวัดนครราชสีมา

สำหรับแรงงานต่างด้าวที่ได้รับอนุญาตทำงานตามมติ ครม.จังหวัดนครราชสีมา จำแนกตามสัญชาติ จังหวัดนครราชสีมา ไตรมาส 4 ปี 2559 รวมทั้งสิ้น จำนวน 12,414 คน สูงสุดได้แก่ สัญชาติกัมพูชา จำนวน 9,164 คน รองลงมาคือ สัญชาติพม่า จำนวน 2,226 คน สัญชาติลาว จำนวน 1,024 คน

#### ตาราง จำนวนแรงงานต่างด้าวที่ได้รับอนุญาตทำงานตามมติ ครม.จังหวัดนครราชสีมา ไตรมาส 4 ปี 2559

สัญชาติ (คน)			รวม
พม่า	ลาว	กัมพูชา	
2,226	1,024	9,164	12,414

ที่มา : สำนักงานจัดหางานจังหวัดนครราชสีมา



### 3.3 การจัดทำงานต่างประเทศ

การจัดหาแรงงานไทยไปทำงานต่างประเทศในจังหวัดนครราชสีมา ที่ได้รับการอนุมัติเดินทางไปทำงานต่างประเทศทั้งสิ้น 1,929 คน โดยวิธีการเดินทางมากที่สุด อันดับแรก คือ บริษัทจัดหางานจัดส่ง จำนวน 759 บาท คน (อัตราร้อยละ 39.35) รองลงมา คือ RE-ENTRY จำนวน 727 คน (ร้อยละ 37.69) กรมการจัดหางานจัดส่ง จำนวน 282 คน (ร้อยละ 14.62) เดินทางด้วยตนเอง จำนวน 94 คน (ร้อยละ 4.87) นายจ้างพาไปฝึกงาน จำนวน 35 คน (อัตราร้อยละ 1.81) นายจ้างพาไปทำงาน จำนวน 32 คน (อัตราร้อยละ 1.66)

#### ตาราง จำนวนแรงงานไทยในจังหวัดนครราชสีมา ที่ได้ขออนุมัติเดินทางไปทำงานต่างประเทศ จังหวัดนครราชสีมา จำแนกตามวิธีการเดินทาง ไตรมาส 4 ปี 2559

วิธีการเดินทาง	จำนวน	ร้อยละ
บริษัทจัดหางานจัดส่ง	759	39.35
RE-ENTRY	727	37.69
เดินทางด้วยตัวเอง	94	4.87
นายจ้างพาไปฝึกงาน	35	1.81
นายจ้างพาไปทำงาน	32	1.66
กรมการจัดหาจัดส่ง	282	14.62
<b>รวม</b>	<b>1,929</b>	<b>100</b>

ที่มา : สำนักงานจัดหางานจังหวัดนครราชสีมา

จำนวนแรงงานไทยที่ลงทะเบียนแจ้งความประสงค์เดินทางไปทำงานต่างประเทศจังหวัดนครราชสีมา จำแนกตามระดับการศึกษา จำแนกตามระดับการศึกษา ไตรมาส 4 ปี 2559 โดยในระดับการศึกษาที่มีความประสงค์มากที่สุด คือ ระดับ มัธยมศึกษา จำนวน 122 คน รองลงมาเป็นระดับ ปวช. ปวส. ปวท. อนุปริญญา จำนวน 109 คน และระดับประถมศึกษา จำนวน 29 คน และระดับปริญญาตรี จำนวน 25 คน โดยมีจำนวนแรงงานไทยที่ลงทะเบียนแจ้งความประสงค์เดินทางไปทำงานต่างประเทศทั้งสิ้น จำนวน 285 คน

#### ตาราง จำนวนแรงงานไทยที่ลงทะเบียนแจ้งความประสงค์เดินทางไปทำงานต่างประเทศ จำแนกตามระดับการศึกษา ไตรมาส 4 ปี 2559

ระดับการศึกษา	ชาย(คน)	หญิง(คน)	รวม (คน)	ร้อยละของภาพรวม
ประถมศึกษา	14	15	29	10.18
มัธยมศึกษา	68	54	122	42.81
ปวช. ปวส. ปวท. อนุปริญญา	55	54	109	38.25
ปริญญาตรี	17	8	25	8.77
ปริญญาโท	-	-	-	-
ปริญญาเอก	-	-	-	-
<b>รวม</b>	<b>154</b>	<b>131</b>	<b>285</b>	<b>100</b>

ที่มา : สำนักงานจัดหางานจังหวัดนครราชสีมา

#### 4. การพัฒนาศักยภาพแรงงาน

การพัฒนาศักยภาพแรงงานไตรมาส 4 ปี 2559 (ตุลาคม – ธันวาคม) สถาบันพัฒนาฝีมือแรงงานภาค 5 นครราชสีมา ได้ดำเนินการฝึกอบรมพัฒนาผู้ใช้แรงงานในรูปแบบต่างๆ ได้แก่ การฝึกเตรียมเข้าทำงาน การฝึกยกระดับฝีมือแรงงาน การทดสอบมาตรฐานฝีมือแรงงาน และการฝึกเสริมทักษะฝีมือแรงงาน เพื่อเพิ่มศักยภาพฝีมือแรงงานไทยให้มีมาตรฐานฝีมือทัดเทียมประเทศต่างๆ ขณะเดียวกันเป็นการพัฒนาทักษะให้สอดคล้องกับความต้องการของตลาดแรงงาน

##### 4.1 การฝึกเตรียมเข้าทำงาน

การฝึกเตรียมเข้าทำงานในไตรมาส 4 ปี 2559 พบว่ามีผู้เข้ารับการฝึกทั้งสิ้น 113 คน กลุ่มอาชีพที่มีการฝึกมากที่สุด คือ ช่างกล จำนวน 31 คน

##### ตาราง การฝึกเตรียมเข้าทำงาน ในจังหวัดนครราชสีมา จำแนกตามกลุ่มอาชีพ ไตรมาส 4 ปี 2559

กลุ่มอาชีพ	จำนวน (คน)	
	ผู้เข้ารับการฝึก	ผู้ผ่านการฝึก
1. ช่างก่อสร้าง	-	-
2. ช่างอุตสาหกรรม	14	-
3. ช่างเครื่องกล	31	-
4. ช่างไฟฟ้าอิเล็กทรอนิกส์ คอมพิวเตอร์	23	-
5. ช่างอุตสาหกรรมศิลป์	20	20
6. เกษตรอุตสาหกรรม	-	-
7. ธุรกิจและบริการ	25	-
<b>รวม</b>	<b>113</b>	<b>20</b>

ที่มา : สถาบันพัฒนาฝีมือแรงงานภาค 5 นครราชสีมา

##### 4.2 การฝึกยกระดับฝีมือแรงงาน

การฝึกยกระดับฝีมือแรงงานในไตรมาส 4 ปี 2559 (ตุลาคม – ธันวาคม) พบที่มีการฝึกยกระดับฝีมือแรงงานทั้งสิ้น 593 คน พิจารณาตามกลุ่มอาชีพที่ฝึกมากที่สุดพบว่า ธุรกิจและบริการ จำนวน 215 คน ผ่านการฝึกจำนวน 215 คน รองลงมาเป็นช่างกล จำนวน 171 คน ผ่านการฝึก จำนวน 171 คน ช่างไฟฟ้า อิเล็กทรอนิกส์ คอมพิวเตอร์ จำนวน 61 คน ผ่านการฝึก จำนวน 167 คน ผ่านการฝึกจำนวน 163 และมีผู้ผ่านการฝึกยกระดับฝีมือแรงงานทั้งสิ้น จำนวน 582 คน

##### ตาราง การฝึกยกระดับฝีมือแรงงานในจังหวัดนครราชสีมา จำแนกตามกลุ่มอาชีพ ไตรมาส 4 ปี 2559

กลุ่มอาชีพ	จำนวน (คน)	
	ผู้เข้ารับการฝึก	ผู้ผ่านการฝึก
1. ช่างก่อสร้าง	-	-
2. ช่างอุตสาหกรรม	-	-
3. ช่างเครื่องกล	171	171
4. ช่างไฟฟ้าอิเล็กทรอนิกส์ คอมพิวเตอร์	167	167
5. ช่างอุตสาหกรรมศิลป์	-	-
6. เกษตรอุตสาหกรรม	40	40
7. ธุรกิจและบริการ	215	215
<b>รวม</b>	<b>593</b>	<b>582</b>

### 4.3 การทดสอบมาตรฐานฝีมือแรงงาน

การทดสอบมาตรฐานฝีมือแรงงานซึ่งพบว่า การทดสอบมาตรฐานฝีมือแรงงานตามกลุ่มอาชีพ มีทั้งหมดจำนวน 1,143 คน กลุ่มที่มีการทดสอบมากที่สุด คือ ช่างไฟฟ้า อิเล็กทรอนิกส์ คอมพิวเตอร์ จำนวน 990 คน ผ่านการฝึก จำนวน 586 คน รองลงมา ธุรกิจและบริการ จำนวน 75 คน ผ่านการฝึก จำนวน 62 คน ช่างกล จำนวน 50 คน ผ่านการฝึก จำนวน 50 คน ช่างก่อสร้าง จำนวน 24 คน รอผลการทดสอบ

ในส่วนของผู้เข้ารับการทดสอบมาตรฐานฝีมือแรงงาน พบว่าผ่านการทดสอบทั้งสิ้น จำนวน 701 คน จากผู้เข้ารับการทดสอบมาตรฐานฝีมือแรงงานทั้งหมด 1,143 คน

**ตาราง การทดสอบมาตรฐานฝีมือแรงงานในจังหวัดนครราชสีมา จำแนกตามกลุ่มอาชีพ ไตรมาส 4 ปี 2559**

กลุ่มอาชีพ	จำนวน (คน)	
	ผู้เข้ารับการฝึก	ผู้ผ่านการฝึก
1. ช่างก่อสร้าง	24	รอผลการทดสอบ
2. ช่างอุตสาหกรรม	4	3
3. ช่างเครื่องกล	50	50
4. ช่างไฟฟ้าอิเล็กทรอนิกส์ คอมพิวเตอร์	990	586
5. ช่างอุตสาหกรรมศิลป์	-	-
6. เกษตรอุตสาหกรรม	-	-
7. ธุรกิจและบริการ	75	62
<b>รวม</b>	<b>1,143</b>	<b>701</b>

ที่มา : สถาบันพัฒนาฝีมือแรงงานภาค 5 นครราชสีมา

### 4.4 การฝึกเสริมทักษะฝีมือแรงงาน

การฝึกเสริมทักษะฝีมือแรงงานในจังหวัดนครราชสีมา ตามกลุ่มอาชีพทั้งหมด 239 คน กลุ่มที่มีการทดสอบมากที่สุด คือ ธุรกิจและบริการ จำนวน 67 คน ผ่านการฝึก จำนวน 66 คน รองลงมาเป็น ช่างก่อสร้าง จำนวน 66 คน ผ่านการฝึก 66 คน

**ตาราง การฝึกเสริมทักษะฝีมือแรงงานในจังหวัดนครราชสีมา จำแนกตามกลุ่มอาชีพ ไตรมาส 4 ปี 2559**

กลุ่มอาชีพ	จำนวน (คน)	
	ผู้เข้ารับการฝึก	ผู้ผ่านการฝึก
1. ช่างก่อสร้าง	66	66
2. ช่างอุตสาหกรรม	25	25
3. ช่างเครื่องกล	20	20
4. ช่างไฟฟ้าอิเล็กทรอนิกส์ คอมพิวเตอร์	-	-
5. ช่างอุตสาหกรรมศิลป์	61	61
6. เกษตรอุตสาหกรรม	-	-
7. ธุรกิจและบริการ	67	66
<b>รวม</b>	<b>239</b>	<b>238</b>

ที่มา : สถาบันพัฒนาฝีมือแรงงานภาค 5 นครราชสีมา

### 5.1 การตรวจแรงงานและสถานประกอบการที่ปฏิบัติไม่ถูกต้อง

กระทรวงแรงงานนอกจากจะมีภารกิจด้านการส่งเสริมการมีงานทำ การพัฒนาฝีมือแรงงานเพื่อยกระดับฝีมือแรงงานให้เป็นที่ยอมรับของตลาดแรงงาน และทัดเทียมมาตรฐานสากลแล้วอีกภารกิจหนึ่งที่เกิดขึ้นต่อเนื่องภายหลังการส่งเสริมให้คนมีงานทำแล้วคือ ภารกิจด้านคุ้มครองลูกจ้าง นายจ้าง ให้ได้รับความเป็นธรรมในการจ้างงาน โดยสำนักงานสวัสดิการและคุ้มครองแรงงานจังหวัดนครราชสีมา หน่วยงานในสังกัดกระทรวงแรงงานเป็นหน่วยงานที่มีบทบาทในการคุ้มครองผู้ใช้แรงงานให้ได้รับความเป็นธรรมจากการจ้างงาน ภายใต้พระราชบัญญัติคุ้มครองแรงงาน พ.ศ. 2541 เพื่อไม่ให้ถูกเอารัดเอาเปรียบจากนายจ้างโดยมีจุดมุ่งหมายสูงสุดคือให้ลูกจ้างมีคุณภาพชีวิตที่ดีขึ้น ขณะเดียวกันในอีกด้านหนึ่งก็ต้องมุ่งไว้ซึ่งความยุติธรรมกับฝ่ายนายจ้าง กล่าวคือไม่โอนเอียงไปด้านใดด้านหนึ่ง ทั้งนี้มาตรการที่จะช่วยให้ผู้ใช้แรงงานได้รับรายได้และสวัสดิการที่เป็นธรรมเพียงพอต่อการดำรงชีวิต รวมถึงได้รับการคุ้มครองแรงงานให้มีคุณภาพชีวิตที่ดีขึ้นได้คือการตรวจสอบสถานประกอบการเพื่อให้แน่ใจว่าผู้ใช้แรงงานได้รับการปฏิบัติและดูแลตามกฎหมาย ขณะเดียวกันจะเป็นมาตรการในการกระตุ้นให้สถานประกอบการเอาใจใส่ดูแลลูกจ้างของตนให้มากขึ้นอีกด้วย

สำหรับไตรมาส 4 ปี 2559 (ตุลาคม – ธันวาคม) จากข้อมูลของสำนักงานสวัสดิการและคุ้มครองแรงงานจังหวัดนครราชสีมา สถานประกอบการและลูกจ้าง ณ เดือนธันวาคม 2559 มีสถานประกอบการ จำนวน 7,370 แห่ง ลูกจ้างจำนวน 214,079 คน

ได้ดำเนินการตรวจแรงงานในสถานประกอบการทั้งสิ้น 173 แห่ง มีลูกจ้างที่ผ่านการตรวจหรือได้รับการคุ้มครองรวม 2,921 คน จำแนกเป็นชาย 1,615 คน หญิง 1,306 คน

### 5.2 การตรวจความปลอดภัยในการทำงาน

การตรวจความปลอดภัยในการทำงาน ซึ่งเป็นเครื่องมือในการคุ้มครองดูแลความปลอดภัยอาชีวอนามัยและสภาพแวดล้อมในการทำงานของลูกจ้าง นอกจากนี้การตรวจความปลอดภัยในการทำงานยังเป็นอีกมาตรการหนึ่งที่สามารถดำเนินการเพื่อกระตุ้นส่งเสริมให้เจ้าของสถานประกอบการเห็นความสำคัญ และตระหนักถึงเรื่องความปลอดภัยในการทำงานเพราะหากการทำงานมีความปลอดภัยย่อมส่งผลถึงคุณภาพชีวิตที่ดีของผู้ใช้แรงงานตามมา เมื่อคนงานมีคุณภาพชีวิตที่ดีก็จะทำงานอย่างมีความสุขและจะส่งผลต่อผลผลิตที่เพิ่มสูงขึ้นของสถานประกอบการอันนำไปสู่ผลกำไรตามมานั่นเอง ในไตรมาสที่ 4 ปี 2559 สำนักงานสวัสดิการและคุ้มครองแรงงานจังหวัดนครราชสีมาได้ดำเนินการตรวจความปลอดภัยในสถานประกอบการทั้งสิ้น 24 แห่ง ลูกจ้างที่ผ่านการตรวจทั้งสิ้น 664 คน จำแนกเป็นชาย 429 คน หญิง 235 คน ส่วนเด็กไม่มีแต่อย่างใด

### 5.3 องค์กรนายจ้างจังหวัดนครราชสีมา

ประเภทองค์กรนายจ้างจังหวัดนครราชสีมา ในปัจจุบันเป็นสมาคมนายจ้าง จำนวน 8 แห่ง

### 5.4 องค์กรลูกจ้างจังหวัดนครราชสีมา

ประเภทองค์กรลูกจ้างจังหวัดนครราชสีมา ในปัจจุบันซึ่งเป็นสหภาพแรงงานในกิจการเอกชน 8 จำนวนแห่ง

### 5.5 ข้อเรียกร้อง / ข้อพิพาท / ข้อขัดแย้ง

ไตรมาส 4 ปี 2559 (ตุลาคม – ธันวาคม) เกิดข้อพิพาท และตกลงกันได้ 2 แห่ง จำนวน 2 ครั้ง 398 คน

## 5.6 การส่งเสริมจัดสวัสดิการแรงงาน

ตาราง การส่งเสริมการจัดการสวัสดิการแรงงานจำแนกกิจกรรมที่ส่งเสริม ไตรมาส 4 ปี 2559 (ตุลาคม – ธันวาคม)

กิจกรรมที่ส่งเสริม	แห่ง	คน
1. ส่งเสริมและให้บริการด้านสวัสดิการแรงงานนอกเหนือจากที่กฎหมายกำหนด	64	2,149
2. ดำเนินการพัฒนาเด็กปฐมวัยศูนย์เด็กเล็กวิทยาเขตสิรินธรราชวิทยาลัยในพระราชูปถัมภ์	-	-
3. ให้บริการเงินกู้กองทุนเพื่อผู้ใช้แรงงาน	-	-
4. จัดทำระบบมาตรฐาน มยส.	253	38,100
<b>กิจกรรมที่ส่งเสริม</b>		
1. ส่งเสริมความรู้เกี่ยวกับสวัสดิการแรงงาน		
- ในระบบ	-	53
- นอก ระบบ	-	-
2. จัดการवानแก้จนเพื่อให้บริการด้านสวัสดิการและคุ้มครองแรงงาน	-	-
3. ส่งเสริมสวัสดิการด้านสุขภาพและความมั่นคงทางเศรษฐกิจแก่แรงงานนอกระบบ/แรงงานต่างด้าว	-	-
4. โครงการส่งเสริมแรงงานสัมพันธ์และคุ้มครองสิทธิให้แรงงานมีรายได้ไม่น้อยกว่าวันละ 300 บาท	80	2,668

ที่มา : สำนักงานสวัสดิการและคุ้มครองแรงงานจังหวัดนครราชสีมา

## 5.7 การเลิกจ้าง

ไตรมาส 4 ปี 2559 มีสถานประกอบการที่เลิกกิจการ จำนวน 113 แห่ง รวมลูกจ้างที่ถูกเลิกจ้าง 504 คน

ในส่วนประเภทกิจการที่เลิกจ้างสูงสุดในไตรมาส 4 ปี 2559 ได้แก่ ประเภทกิจการอื่นๆ จำนวน 58 แห่ง ของสถานประกอบการที่เลิกจ้างทั้งหมด ลูกจ้างที่ถูกเลิกจ้าง จำนวน 301 คน รองลงมาคือ ร้านสินค้าเบ็ดเตล็ด การค้าอื่นๆ จำนวน 17 แห่ง ลูกจ้าง จำนวน 74 คน การค้าเครื่องใช้ไฟฟ้า ยานพาหนะ จำนวน 16 แห่ง ลูกจ้าง จำนวน 30 คน

ตาราง ประเภทกิจการที่เลิกจ้าง/ลูกจ้างถูกเลิกจ้างในจังหวัดนครราชสีมา ไตรมาส 4 ปี 2559

ประเภทกิจการ	จำนวนสถานประกอบการ	จำนวนผู้ถูกเลิกจ้าง
1. การค้าเครื่องใช้ไฟฟ้า ยานพาหนะ	16	30
2. ร้านสินค้าเบ็ดเตล็ด การค้าอื่นๆ	17	74
3. ร้านขายอาหาร โรงแรม ห้องเช่า	8	19
4. การก่อสร้าง	8	48
5. สถาบันการเงิน บริการด้านธุรกิจ	6	32
6. อื่นๆ	58	301
<b>รวม</b>	<b>113</b>	<b>504</b>

ที่มา : สำนักงานประกันสังคมจังหวัดนครราชสีมา

## 6. การประกันสังคม

### 6.1 จำนวนสถานประกอบการและลูกจ้างที่อยู่ในข่ายกองทุนเงินทดแทน

ภารกิจด้านการประกันสังคมเป็นอีกภารกิจที่กระทรวงแรงงาน โดยสำนักงานประกันสังคมจังหวัดนครราชสีมา มีหน้าที่ต้องดูแลผู้ใช้แรงงานเพื่อให้มีคุณภาพชีวิตที่ดีขึ้นและมีหลักประกันชีวิตที่มั่นคงเมื่อยามแก่ชรา ข้อมูลไตรมาสที่ 4 ปี 2559 พบว่ามีสถานประกอบการที่ขึ้นทะเบียนประกันสังคมทั้งสิ้น 8,465 แห่ง ลูกจ้างผู้ประกันตนทั้งสิ้น 280,349 คน สำหรับกองทุนเงินทดแทน นายจ้าง จำนวน 7,360 ราย ลูกจ้าง จำนวน 212,048 คน

### 6.2 การใช้บริการกองทุนประกันสังคม

หากพิจารณาจำนวนการใช้บริการของกองทุนประกันสังคม ตามประเภทของประโยชน์ทดแทน (ไม่เนื่องจากการทำงาน) ซึ่งมี 7 กรณี จำแนกประเภทตามความร้ายแรงได้แก่ เจ็บป่วย คลอดบุตร ทูพพลภาพ ตาย สงเคราะห์บุตร ชราภาพและว่างงาน พบว่า จำนวนผู้ใช้บริการทั้งสิ้น 73,255 ราย ในไตรมาส 4 ปี 2559 สำหรับประเภทประโยชน์ทดแทนที่ผู้ประกันตนใช้บริการสูงสุด ได้แก่ กรณีสงเคราะห์บุตรมีผู้ประกันตนใช้บริการ 45,693 รายของผู้ใช้บริการทั้ง 7 กรณี รองลงมาได้แก่ กรณีเจ็บป่วย จำนวน 14,690 ราย กรณีว่างงาน จำนวน 3,885 ราย กรณีบำเหน็จชราภาพ จำนวน 3,483 ราย กรณีคลอดบุตร จำนวน 2,499 ราย กรณีบำนาญชราภาพ 2,263 ราย

**ตาราง การใช้บริการของกองทุนประกันสังคมจังหวัดนครราชสีมา จำแนกตามประเภททดแทน(ไม่เนื่องจากการทำงาน) ไตรมาส 4 ปี 2559**

ประเภทประโยชน์ทดแทน	ราย	ล้านบาท
1. เจ็บป่วย	14,690	133.27
2. คลอดบุตร	2,499	59.68
3. ทูพพลภาพ	513	5.69
4. ตาย	229	16.04
5. สงเคราะห์บุตร	45,693	57.58
6. บำเหน็จชราภาพ	3,483	68.79
บำนาญชราภาพ	2,263	12.18
7. ว่างงาน	3,885	41.71
<b>รวม</b>	<b>73,255</b>	<b>394.94</b>

ที่มา : สำนักงานประกันสังคมจังหวัดนครราชสีมา

### 6.3 การใช้บริการกองทุนเงินทดแทน (เนื่องจากการทำงาน) จำแนกตามประเภทความร้ายแรงจังหวัด นครราชสีมา ไตรมาส 4 ปี 2559

สำหรับการใช้บริการกองทุนเงินทดแทน (เนื่องจากการทำงาน) จำแนกตามประเภทความร้ายแรง มี ผู้ใช้บริการทั้งสิ้น จำนวน 575 ราย อันดับสูงสุดของประเภทความร้ายแรง ได้แก่ ประเภทหยุดงานไม่เกิน 3 วัน จำนวน 465 ราย ประเภทหยุดงานเกิน 3 วัน จำนวน 105 ราย

#### ตาราง การใช้บริการกองทุนทดแทน (เนื่องจากการทำงาน) จำแนกตามประเภทความร้ายแรงจังหวัด นครราชสีมา ไตรมาส 4 ปี 2559

ประเภทความร้ายแรง	ผู้ให้บริการ (คน)
1. ตาย	4
2. ทูพพลภาพ	1
3. สูญเสียอวัยวะบางส่วน	0
4. หยุดงานเกิน 3 วัน	105
5. หยุดงานไม่เกิน 3 วัน	465
<b>รวม</b>	<b>575</b>

ที่มา : สำนักงานประกันสังคมจังหวัดนครราชสีมา

#### 6.4 การประสบอันตรายหรือเจ็บป่วยเนื่องจากการทำงาน

การประสบอันตรายหรือเจ็บป่วยเนื่องจากการทำงานในรอบไตรมาส 4 ปี 2559 (เดือนตุลาคม – ธันวาคม) พบว่าการประสบอันตรายหรือเจ็บป่วยเนื่องมาจากการทำงาน มีทั้งสิ้น 575 คน โดยส่วนใหญ่เป็นวัตถุหรือสิ่งของตัด/บาด/ทิ่มแทง มากที่สุด จำนวน 171 คน 2. วัตถุหรือสิ่งของฟ้งหลายหล่อนทับ จำนวน 81 คน 3.วัตถุหรือสิ่งของกระแทก/ชน จำนวน 67 คน 4.วัตถุหรือสิ่งของหรือสารเคมีกระเด็นเข้าตา จำนวน 59 คน

**ตาราง การประสบอันตรายหรือเจ็บป่วยเนื่องจากการทำงานจังหวัดนครราชสีมาจำแนกตามความร้ายแรงและสาเหตุการประสบอันตราย ในกองทุน ไตรมาส 4 ปี 2559**

สาเหตุการประสบอันตราย	ความร้ายแรง					รวม
	ตาย	สูญหาย	สูญเสียอวัยวะบางส่วน	หยุดงานเกิน 3 วัน	หยุดงานไม่เกิน 3 วัน	
1. ตกจากที่สูง	1	1	-	13	30	48
2. ทกล้ม ถื่นล้ม	-	-	-	7	29	36
3. อาคารหรือสิ่งก่อสร้างพังทับ	1	-	-	-	-	1
4. วัตถุหรือสิ่งของฟ้งหลายหล่อนทับ	-	-	-	21	60	81
5. วัตถุหรือสิ่งของกระแทก/ชน	-	-	-	17	50	67
6. วัตถุหรือสิ่งของหนีบ/ตึง	-	-	-	13	28	41
7. วัตถุหรือสิ่งของตัด/บาด/ทิ่มแทง	-	-	-	21	150	171
8. วัตถุหรือสิ่งของหรือสารเคมีกระเด็นเข้าตา	-	-	-	1	58	59
9. ยกหรือเคลื่อนย้ายของหนัก	-	-	-	2	4	6
10. ประสบอันตรายจากการทำงาน	-	-	-	-	2	2
11. อุบัติเหตุจากยานพาหนะ	2	-	-	3	10	13
12. วัตถุหรือสิ่งของระเบิด	-	-	-	-	2	2
13. ไฟฟ้าช็อต	-	-	-	2	3	5
14. ผลจากความร้อนสูง/สัมผัสของร้อน	-	-	-	3	11	14
15. ผลจากความเย็นจัด/สัมผัสของเย็น	-	-	-	-	-	-
16. สัมผัสสิ่งมีพิษ/สารเคมี	-	-	-	-	6	6
17. อันตรายจากรังสี	-	-	-	-	1	1
18. อันตรายจากแสง	-	-	-	-	2	2
19. ถูกทำร้ายร่างกาย	-	-	-	-	-	-
20. ถูกสัตว์ทำร้าย	-	-	-	2	6	8
21. โรคเนื่องจากการทำงาน	-	-	-	-	11	11
22. อื่นๆ	-	-	-	-	2	2
<b>รวม</b>	<b>4</b>	<b>1</b>	<b>0</b>	<b>105</b>	<b>465</b>	<b>575</b>

ที่มา : สำนักงานประกันสังคมจังหวัดนครราชสีมา



## 6.5 จำนวนสถานพยาบาลในสังกัดสำนักงานประกันสังคม

ตาราง จำนวนสถานพยาบาลในสังกัดประกันสังคมในจังหวัดนครราชสีมา จำแนกตามประเภทสถานพยาบาล รายไตรมาส 4 ปี 2559

ประเภทสถานพยาบาล	แห่ง
รัฐบาล	5
เอกชน	1
<b>รวม</b>	<b>6</b>

ที่มา : สำนักงานประกันสังคมจังหวัดนครราชสีมา

จังหวัดนครราชสีมา เป็นจังหวัดใหญ่และมีประชากรเป็นอันดับสองรองจากกรุงเทพมหานคร รวมถึงกำลังแรงงานที่มีจำนวนมากด้วยเช่นเดียวกัน ตัวชี้วัดภาวะแรงงานของจังหวัดนครราชสีมา จึงมาจากปัจจัยสถานการณ์ด้านเศรษฐกิจ สังคม รวมถึงความเคลื่อนไหวการลงทุนด้านอุตสาหกรรม การเลิกกิจการ การเลิกจ้างงาน หรือปัญหาการขาดแคลนแรงงาน ก็มีส่วนต่อสถานการณ์ด้านแรงงานในจังหวัดนครราชสีมา

สำหรับตัวชี้วัดภาวะแรงงาน ของจังหวัดนครราชสีมา มี 5 ส่วนหลักด้วยกัน คือ

- 1) อัตราการมีส่วนร่วมในกำลังแรงงาน
- 2) อัตราการจ้างงาน
- 3) อัตราการว่างงาน
- 4) อัตราการบรรจุงาน
- 5) อัตราการจ้างแรงงานต่างด้าว

### 1) อัตราการมีส่วนร่วมในกำลังแรงงาน

	ไตรมาส 4/2559
กำลังแรงงานในจังหวัด	1,349,536
ประชากรที่มีอายุ 15 ปีขึ้นไปในจังหวัด	2,035,816
อัตราการมีส่วนร่วมในกำลังแรงงานของจังหวัด	66.28

ที่มา : สำนักงานสถิติจังหวัดนครราชสีมา

หมายเหตุ :  $\text{อัตราการมีส่วนร่วมในกำลังแรงงานของจังหวัด} = \frac{\text{กำลังแรงงานในจังหวัด} * 100}{\text{ประชากรที่มีอายุ 15 ปีขึ้นไปในจังหวัด}}$

### 2) อัตราการจ้างงาน

	ไตรมาส 4/2559
จำนวนผู้ทำงานในภาคเกษตรของจังหวัด	494,156
จำนวนผู้ทำงานนอกภาคเกษตรของจังหวัด	821,060
จำนวนผู้มีงานทำในจังหวัด	1,315,216
อัตราการจ้างงานในภาคเกษตรของจังหวัด	37.57
อัตราการจ้างงานนอกภาคเกษตรของจังหวัด	62.43

ที่มา : สำนักงานสถิติจังหวัดนครราชสีมา

### 3) อัตราการว่างงาน

	ไตรมาส 4/2559
กำลังแรงงานในปัจจุบัน	1,349,536
จำนวนผู้ว่างงานในจังหวัด	33,061
อัตราการว่างงาน	2.45

ที่มา : สำนักงานสถิติจังหวัดนครราชสีมา

### 4) อัตราการบรรจุงาน

	ไตรมาส 4/2559
จำนวนผู้ได้รับการบรรจุงาน	803
ผู้สมัครงานในจังหวัด	448
จำนวนตำแหน่งงานว่าง	1,180
อัตราการบรรจุงานต่อผู้สมัครงานจังหวัด	179.24
อัตราการบรรจุงานต่อตำแหน่งงานว่างจังหวัด	68.05

ที่มา : สำนักงานจัดหางานจังหวัดนครราชสีมา

### 5) อัตราการจ้างแรงงานต่างด้าว

	ไตรมาส 4/2559
กำลังแรงงานของจังหวัด	1,349,536
จำนวนแรงงานต่างด้าวผิดกฎหมาย 3 สัญชาติทั้งหมดในจังหวัด	12,414
จำนวนแรงงานต่างด้าวผิดกฎหมายที่ขึ้นทะเบียนที่มีสัญชาติ พม่าในจังหวัด	2,226
จำนวนแรงงานต่างด้าวผิดกฎหมายที่ขึ้นทะเบียนที่มีสัญชาติ ลาวในจังหวัด	1,024
จำนวนแรงงานต่างด้าวผิดกฎหมายที่ขึ้นทะเบียนที่มีสัญชาติ กัมพูชาในจังหวัด	9,164
อัตราการจ้างงานแรงงานต่างด้าวภาพรวมในจังหวัด	0.91
อัตราการจ้างแรงงานต่างด้าวที่มีสัญชาติ พม่าในจังหวัด	0.16
อัตราการจ้างแรงงานต่างด้าวที่มีสัญชาติ ลาวในจังหวัด	0.07
อัตราการจ้างแรงงานต่างด้าวที่มีสัญชาติ กัมพูชาในจังหวัด	0.67

ที่มา : สำนักงานจัดหางานจังหวัดนครราชสีมา

## ตาราง ผลิตภัณฑ์มวลรวมจังหวัดนครราชสีมา ปี 2557 (มกราคม – ธันวาคม)

สาขาการผลิต	มูลค่า (ล้านบาท)	ร้อยละ GPP
<b>ภาคเกษตร</b>	<b>42,204</b>	<b>-2.12</b>
สาขาเกษตรกรรม การล่าสัตว์ และการป่าไม้	41,712	-2.04
สาขาประมง	492	-11.84
<b>ภาคนอกเกษตร</b>	<b>203,044</b>	<b>-0.19</b>
สาขาเหมืองแร่และเหมืองหิน	1,944	-0.75
สาขาอุตสาหกรรม	72,368	3.40
สาขาไฟฟ้า ก๊าซ และการประปา	6,983	8.08
สาขาก่อสร้าง	12,971	-8.54
สาขาการขนส่ง การขายปลีก การซ่อมแซมยานยนต์ จักรยานยนต์ ของใช้ส่วนบุคคลและของใช้ในครัวเรือน	30,011	0.57
สาขาโรงแรมและภัตตาคาร	2,724	4.03
สาขาการขนส่ง สถานที่เก็บสินค้าและการคมนาคม	7,677	-2.08
สาขาตัวกลางทางการเงิน	13,409	5.52
สาขาบริการด้านอสังหาริมทรัพย์ การให้เช่าและบริการทางธุรกิจ	8,461	11.23
สาขาการบริหารราชการและการป้องกันประเทศรวมทั้งการประกัน สังคมภาคบังคับ	16,359	-18.59
สาขาการศึกษา	21,251	0.06
สาขาการบริการด้านสุขภาพและสังคม	5,712	1.68
สาขาการให้บริการด้านชุมชน สังคมและบริการส่วนบุคคลอื่นๆ	2,598	-3.53
สาขาลูกจ้างในครัวเรือนส่วนบุคคล	576	11.30
<b>รวม</b>	<b>245,248</b>	<b>-0.58</b>

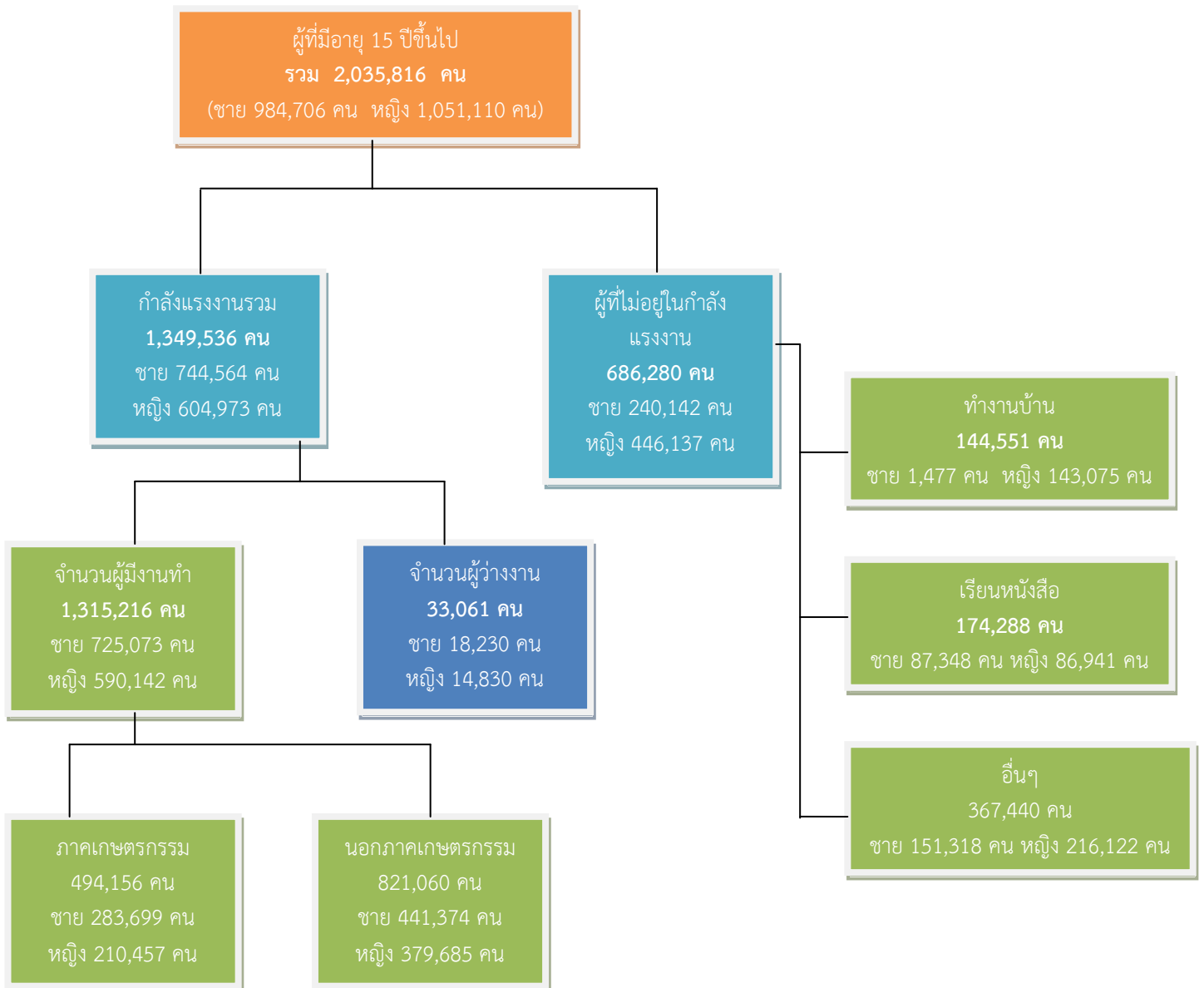
ที่มา : สำนักงานคลังจังหวัดนครราชสีมา

ตาราง ดัชนีราคาผู้บริโภคจังหวัดนครราชสีมาจำแนกตามประเภทของดัชนีและหมวดสินค้าเดือนธันวาคม 2559

หมวด	ธ.ค. 59	ธ.ค.58	อัตราการเปลี่ยนแปลง ธ.ค.59/ธ.ค.58
ดัชนีราคาผู้บริโภค	110.9	108.7	2.0
<b>หมวดอาหารและเครื่องดื่มไม่มีแอลกอฮอล์</b>	119.5	117.3	1.9
ข้าว แป้ง และผลิตภัณฑ์จากแป้ง	99.1	101.7	-2.6
เนื้อสัตว์ เป็ด ไก่ และสัตว์น้ำ	112.8	113.4	-0.5
ไข่ และผลิตภัณฑ์นม	109.0	103.0	5.8
ผักและผลไม้	144.1	128.6	-12.1
เครื่องประกอบอาหาร	116.0	112.4	3.2
เครื่องดื่มไม่มีแอลกอฮอล์	103.6	102.6	1.0
อาหารบริโภค-ในบ้าน	127.2	126.9	0.2
อาหารบริโภค - นอกบ้าน	115.0	113.6	1.2
<b>หมวดอื่นๆที่ไม่ใช่อาหารและเครื่องดื่ม</b>	102.4	100.3	2.1
หมวดเครื่องนุ่งห่มและรองเท้า	103.5	101.9	1.6
หมวดเคหสถาน	104.1	105.3	-1.1
หมวดการตรวจรักษาและบริการส่วนบุคคล	105.0	104.9	0.1
หมวดพาหนะ การขนส่ง และการสื่อสาร	96.7	92.5	4.5
หมวดการบันเทิง การอ่าน และการศึกษา	103.7	102.6	1.1
หมวดยาสูบ และเครื่องดื่มที่มีแอลกอฮอล์	142.4	117.7	21.0
<b>ดัชนีราคาผู้บริโภคพื้นฐาน</b>	110.2	108.9	1.2
กลุ่มอาหารสด และพลังงาน	110.4	106.8	3.4
อาหารสด	118.8	115.8	2.6
พลังงาน	93.2	88.6	5.2

ที่มา : สำนักงานพาณิชย์จังหวัดนครราชสีมา

โครงสร้างประชากรจังหวัดนครราชสีมา ไตรมาส 4 ปี 2559  
(เดือนตุลาคม - ธันวาคม)



ที่มา : สำนักงานสถิติจังหวัดนครราชสีมา

ตาราง ผู้มีงานทำจังหวัดนครราชสีมา จำแนกตามอาชีพและเพศ ไตรมาส 4 ปี 2559

ประเภทอาชีพ	รวม	ชาย	หญิง
1. ผู้บัญญัติกฎหมาย ข้าราชการระดับอาวุโส และผู้จัดการ	29,695	17,378	12,317
2. ผู้ประกอบวิชาชีพด้านต่างๆ	55,513	23,997	31,516
3. ผู้ประกอบวิชาชีพด้านเทคนิคสาขาต่างๆและอาชีพที่เกี่ยวข้อง	44,176	22,189	21,987
4. เสมียน	30,446	10,207	20,239
5. พนักงานบริการและพนักงานในร้านค้าและตลาด	245,325	91,516	153,810
6. ผู้ปฏิบัติงานที่มีฝีมือในด้านการเกษตรและการประมง	437,922	254,155	183,768
7. ผู้ปฏิบัติงานด้านความสามารถทางฝีมือและธุรกิจการค้าที่เกี่ยวข้อง	162,786	124,303	38,483
8. ผู้ปฏิบัติการโรงงานและเครื่องจักรและผู้ปฏิบัติงานด้านการประกอบ	113,252	65,696	47,556
9. อาชีพขั้นพื้นฐานต่างๆในด้านการขายและการให้บริการ	196,101	115,633	80,468
10. คนงานซึ่งมิได้จำแนกไว้ในหมวดอื่น	-	-	-
<b>รวม</b>	<b>1,315,216</b>	<b>725,073</b>	<b>590,142</b>

ที่มา : สำนักงานสถิติจังหวัดนครราชสีมา

ตาราง ผู้มีงานทำจังหวัดนครราชสีมา จำแนกตามประเภทอุตสาหกรรมและเพศ ไตรมาส 4 ปี 2559

ประเภทอุตสาหกรรม	รวม	ชาย	หญิง
<b>ภาคเกษตรกรรม</b>			
1. เกษตรกรรม การป่าไม้และการประมง	494,156	283,699	210,457
<b>นอกภาคเกษตรกรรม</b>			
2. การทำเหมืองแร่ และเหมืองหิน	1,543	1,289	255
3. การผลิต	255,549	112,416	113,133
4. การไฟฟ้า ก๊าซ และไอน้ำ	5,163	4,354	809
5. การจัดหา น้ำ บำบัดน้ำเสีย	11,418	9,644	1,774
6. การก่อสร้าง	83,996	71,376	12,620
7. การขายส่ง การขายปลีก การซ่อมแซมยานยนต์ รถจักรยานยนต์ ของใช้ส่วนบุคคล และของใช้ในครัวเรือน	193,979	94,208	99,771
8. โรงแรม และภัตตาคาร	108,463	41,272	67,191
9. การขนส่ง สถานที่เก็บสินค้า และการคมนาคม	21,051	20,749	303
10. ข้อมูลข่าวสารและการสื่อสาร	1,667	774	893
11. กิจกรรมทางการเงินและประกันภัย	11,519	5,501	6,018
12. กิจกรรมด้านอสังหาริมทรัพย์ การให้เช่า และกิจกรรมทางธุรกิจ	3,914	2,259	1,655
13. กิจกรรมทางด้านวิชาชีพและเทคโนโลยี	3,026	1,687	1,339
14. การบริหารและการสนับสนุน	10,882	4,555	6,327
15. การบริหารราชการ และการป้องกันประเทศ รวมทั้งการประกันสังคม ภาคบังคับ	49,001	32,703	16,298
16. การศึกษา	39,706	17,658	22,048
17. งานด้านสุขภาพ และงานสังคมสงเคราะห์	14,082	4,000	10,082
18. ศิลปะความบันเทิงและนันทนาการ	8,690	2,197	6,493
19. กิจกรรมด้านบริการชุมชน สังคม และการบริการส่วนบุคคลอื่นๆ	25,515	12,839	12,677
20. ลูกจ้างในครัวเรือนส่วนบุคคล	1,896	1,896	-
21. องค์กรระหว่างประเทศและองค์กรต่างประเทศอื่นๆและสมาชิก	-	-	-
22. ไม่ทราบ	-	-	-
<b>รวม</b>	<b>1,315,216</b>	<b>725,073</b>	<b>590,142</b>

ที่มา : สำนักงานสถิติจังหวัดนครราชสีมา



ตาราง ผู้มีงานทำจังหวัดนครราชสีมา จำแนกตามสถานภาพการทำงานและเพศ ไตรมาส 4 ปี 2559

สถานภาพการทำงาน	รวม	ชาย	หญิง
นายจ้าง	18,302	15,091	3,211
ลูกจ้างรัฐบาล	119,602	70,320	49,281
ลูกจ้างเอกชน	482,584	277,915	204,668
ทำงานส่วนตัว	424,086	258,434	165,651
ช่วยธุรกิจครอบครัว	270,643	103,313	167,330
การรวมกลุ่ม	-	-	-
<b>รวม</b>	<b>1,315,216</b>	<b>725,073</b>	<b>590,142</b>

ที่มา : สำนักงานสถิติจังหวัดนครราชสีมา

ตาราง การว่างงานของประชากรจังหวัดนครราชสีมา ไตรมาสที่ 4 ปี 2559 (ตุลาคม - ธันวาคม)

	ผู้มีอายุ 15 ปีขึ้นไป	ผู้อยู่ในกำลังแรงงาน	ผู้ว่างงาน (จำนวน)	อัตราการว่างงาน
ยอดรวม	2,035,816	1,349,536	33,061	2.45
ชาย	984,706	744,564	18,230	3.81
หญิง	1,051,110	604,973	14,830	2.45

ที่มา : สำนักงานสถิติจังหวัดนครราชสีมา

ตาราง ผู้สมัครงานและการบรรจุงานจังหวัดนครราชสีมา จำแนกตามเพศ ไตรมาส 4 ปี 2559

ตำแหน่งงานว่าง (อัตรา)				ผู้ลงทะเบียนสมัครงาน (คน)			บรรจุงาน (คน)		
ชาย	หญิง	ไม่ระบุ	รวม	ชาย	หญิง	รวม	ชาย	หญิง	รวม
295	413	472	1,180	170	278	448	247	556	803

ที่มา : สำนักงานจัดหางานจังหวัดนครราชสีมา

ตาราง จำนวนตำแหน่งงานว่าง ผู้สมัครงาน และการบรรจุงานจังหวัดนครราชสีมา จำแนกตามการศึกษา  
ไตรมาส 4 ปี 2559

วุฒิการศึกษา	ตำแหน่งงานว่าง (อัตรา)	ผู้ลงทะเบียน สมัครงาน (คน)	บรรจุงาน (คน)
ประถมศึกษาและต่ำกว่า	303	39	78
มัธยมศึกษา	356	283	502
ปวช.			
- พาณิชย	-	-	13
- ช่าง	-	2	7
- อื่นๆ	146	30	14
ปวส.			
- พาณิชย	-	4	12
- ช่าง	-	10	10
- อื่นๆ	136	28	37
อนุปริญญา	124	2	1
ปริญญาตรี	113	50	98
ปริญญาโท	2	-	-
ปริญญาเอก			
- อื่นๆ			
<b>รวม</b>	<b>1,180</b>	<b>448</b>	<b>772</b>

ที่มา : สำนักงานจัดหางานจังหวัดนครราชสีมา

ตาราง แสดงการบรรจุงานจำแนกตามอายุ ไตรมาส 3 ปี 2559

ช่วงอายุ	ตำแหน่งงานว่าง		ผู้ลงทะเบียนสมัครงาน		บรรจุงาน	
	อัตรา	ร้อยละ	คน	ร้อยละ	คน	ร้อยละ
อายุ 15 – 17 ปี	23	1.22	2	0.34	4	0.22
อายุ 18 – 24 ปี	446	23.67	526	35.40	462	25.88
อายุ 25 – 29 ปี	387	20.54	388	26.11	473	26.50
อายุ 30 – 39 ปี	361	19.16	436	29.34	674	37.76
อายุ 40 – 49 ปี	342	18.15	118	7.94	158	8.85
อายุ 50 – 59 ปี	324	17.20	13	0.87	14	0.78
อายุ 60 ปีขึ้นไป	1	0.05	-	-	-	-
<b>รวม</b>	<b>1,884</b>		<b>1,486</b>		<b>1,785</b>	

ที่มา : สำนักงานจัดหางานจังหวัดนครราชสีมา (ไตรมาส 4 ปี 2559 อยู่ระหว่างประมวลผล)

ตาราง แสดงจำนวนตำแหน่งงานว่างและการบรรจุงานจังหวัดจันทบุรีตามประเภทอุตสาหกรรม ไตรมาส 4 ปี 2559

ประเภทอุตสาหกรรม	ตำแหน่งงานว่าง (อัตรา)	การบรรจุงาน (คน)
<b>รวมภาคเกษตรกรรม</b>		
1.เกษตรกรรมการป่าไม้ และประมง	1	1
2.การประมง	0	0
<b>รวมนอกภาคเกษตรกรรม</b>		
3. การทำเหมืองแร่ และเหมืองหิน	1	1
4. การผลิต	660	525
5. ไฟฟ้า ก๊าซ และการประปา	0	0
6. การก่อสร้าง	2	2
7. การขายส่ง การขายปลีก การซ่อมแซมยานยนต์ รถจักรยานยนต์	40	42
8. ที่พักแรมและบริการด้านอาหาร	139	136
9. การขนส่ง สถานที่เก็บสินค้า และการคมนาคม	9	8
10. การเป็นสื่อกลางทางการเงิน	227	2
11. กิจกรรมเกี่ยวกับอสังหาริมทรัพย์ การให้เช่า และกิจกรรมทางธุรกิจ	1	1
12. การบริหารราชการ การป้องกันประเทศ และการประกันสังคมภาค บังคับ	42	39
13. การศึกษา	0	0
14. กิจกรรมด้านสุขภาพและงานสังคมสงเคราะห์	1	1
15. กิจกรรมด้านบริการชุมชน สังคม และการบริการส่วนบุคคลอื่นๆ	57	45
16. ลูกจ้างในครัวเรือนส่วนบุคคล	0	0
17. องค์การระหว่างประเทศและองค์การต่างประเทศอื่นๆและสมาชิก	0	0
18. ไม่ทราบ	0	0
<b>รวม</b>	<b>1,180</b>	<b>803</b>

ที่มา : สำนักงานจัดหางานจังหวัดนครราชสีมา

ตาราง จำนวนแรงงานต่างด้าวถูกกฎหมายจังหวัดนครราชสีมา จำแนกตามประเภทการได้รับอนุญาต ไตรมาส 4 ปี 2559

ประเภทการได้รับอนุญาต	คน
1.ประเภทตลอดชีพ	0
2.ประเภทส่งเสริมการลงทุน	128
3.ประเภทชั่วคราว	172
4.ประเภทมาตรา 12 ยกเว้น มติ ครม. (พื้นที่สูง)	80
<b>รวม</b>	<b>380</b>

ที่มา : สำนักงานจัดหางานจังหวัดนครราชสีมา

ตาราง จำนวนแรงงานต่างด้าวที่ได้รับอนุญาตทำงานตามมติ ครม.จังหวัดนครราชสีมา ไตรมาส 4 ปี 2559

สัญชาติ (คน)			รวม
พม่า	ลาว	กัมพูชา	
2,226	1,024	9,164	12,414

ที่มา : สำนักงานจัดหางานจังหวัดนครราชสีมา

ตาราง จำนวนแรงงานไทยในจังหวัดนครราชสีมา ที่ได้ขออนุมัติเดินทางไปทำงานต่างประเทศ จังหวัดนครราชสีมา  
จำแนกตามวิธีการเดินทาง ไตรมาส 4 ปี 2559

วิธีการเดินทาง	จำนวน	ร้อยละ
บริษัทจัดหางานจัดส่ง	759	39.35
RE-ENTRY	727	37.69
เดินทางด้วยตัวเอง	94	4.87
นายจ้างพาไปฝึกงาน	35	1.81
นายจ้างพาไปทำงาน	32	1.66
กรมการจัดหาจัดส่ง	282	14.62
<b>รวม</b>	<b>1,929</b>	<b>100</b>

ที่มา : สำนักงานจัดหางานจังหวัดนครราชสีมา

ตาราง จำนวนแรงงานไทยที่ลงทะเบียนแจ้งความประสงค์เดินทางไปทำงานต่างประเทศ จำแนกตามระดับการศึกษา  
ไตรมาส 4 ปี 2559

ระดับการศึกษา	ชาย(คน)	หญิง(คน)	รวม (คน)	ร้อยละของภาพรวม
ประถมศึกษา	14	15	29	10.18
มัธยมศึกษา	68	54	122	42.81
ปวช. ปวส. ปวท. อนุปริญญา	55	54	109	38.25
ปริญญาตรี	17	8	25	8.77
ปริญญาโท	-	-	-	-
ปริญญาเอก	-	-	-	-
<b>รวม</b>	<b>154</b>	<b>131</b>	<b>285</b>	<b>100</b>

ที่มา : สำนักงานจัดหางานจังหวัดนครราชสีมา

ตาราง การฝึกเตรียมเข้าทำงาน ในจังหวัดนครราชสีมา จำแนกตามกลุ่มอาชีพ ไตรมาส 4 ปี 2559

กลุ่มอาชีพ	จำนวน (คน)	
	ผู้เข้ารับการฝึก	ผู้ผ่านการฝึก
1. ช่างก่อสร้าง	-	-
2. ช่างอุตสาหกรรม	14	-
3. ช่างเครื่องกล	31	-
4. ช่างไฟฟ้าอิเล็กทรอนิกส์ คอมพิวเตอร์	23	-
5. ช่างอุตสาหกรรมศิลป์	20	20
6. เกษตรอุตสาหกรรม	-	-
7. ธุรกิจและบริการ	25	-
<b>รวม</b>	<b>113</b>	<b>20</b>

ที่มา : สถาบันพัฒนาฝีมือแรงงานภาค 5 นครราชสีมา

ตาราง การฝึกยกระดับฝีมือแรงงานในจังหวัดนครราชสีมา จำแนกตามกลุ่มอาชีพ ไตรมาส 4 ปี 2559

กลุ่มอาชีพ	จำนวน (คน)	
	ผู้เข้ารับการฝึก	ผู้ผ่านการฝึก
1. ช่างก่อสร้าง	-	-
2. ช่างอุตสาหกรรม	-	-
3. ช่างเครื่องกล	171	171
4. ช่างไฟฟ้าอิเล็กทรอนิกส์ คอมพิวเตอร์	167	167
5. ช่างอุตสาหกรรมศิลป์	-	-
6. เกษตรอุตสาหกรรม	40	40
7. ธุรกิจและบริการ	215	215
<b>รวม</b>	<b>593</b>	<b>582</b>

ตาราง การทดสอบมาตรฐานฝีมือแรงงานในจังหวัดนครราชสีมา จำแนกตามกลุ่มอาชีพ ไตรมาส 4 ปี 2559

กลุ่มอาชีพ	จำนวน (คน)	
	ผู้เข้ารับการฝึก	ผู้ผ่านการฝึก
1. ช่างก่อสร้าง	24	รอผลการทดสอบ
2. ช่างอุตสาหกรรม	4	3
3. ช่างเครื่องกล	50	50
4. ช่างไฟฟ้าอิเล็กทรอนิกส์ คอมพิวเตอร์	990	586
5. ช่างอุตสาหกรรมศิลป์	-	-
6. เกษตรอุตสาหกรรม	-	-
7. ธุรกิจและบริการ	75	62
<b>รวม</b>	<b>1,143</b>	<b>701</b>

ที่มา : สถาบันพัฒนาฝีมือแรงงานภาค 5 นครราชสีมา

ตาราง การฝึกเสริมทักษะฝีมือแรงงานในจังหวัดนครราชสีมา จำแนกตามกลุ่มอาชีพ ไตรมาส 4 ปี 2559

กลุ่มอาชีพ	จำนวน (คน)	
	ผู้เข้ารับการฝึก	ผู้ผ่านการฝึก
1. ช่างก่อสร้าง	66	66
2. ช่างอุตสาหกรรม	25	25
3. ช่างเครื่องกล	20	20
4. ช่างไฟฟ้าอิเล็กทรอนิกส์ คอมพิวเตอร์	-	-
5. ช่างอุตสาหกรรมศิลป์	61	61
6. เกษตรอุตสาหกรรม	-	-
7. ธุรกิจและบริการ	67	66
<b>รวม</b>	<b>239</b>	<b>238</b>

ที่มา : สถาบันพัฒนาฝีมือแรงงานภาค 5 นครราชสีมา

ตาราง การส่งเสริมการจัดการสวัสดิการแรงงานจำแนกกิจกรรมที่ส่งเสริม ไตรมาส 4 ปี 2559 (ตุลาคม – ธันวาคม)

กิจกรรมที่ส่งเสริม	แห่ง	คน
1. ส่งเสริมและให้บริการด้านสวัสดิการแรงงานนอกเหนือจากที่กฎหมายกำหนด	64	2,149
2. ดำเนินการพัฒนาเด็กปฐมวัยศูนย์เด็กเล็กกวิทยาเขตสิรินธรราชวิทยาลัยในพระราชูปถัมภ์	-	-
3. ให้บริการเงินกู้กองทุนเพื่อผู้ใช้แรงงาน	-	-
4. จัดทำระบบมาตรฐาน มยส.	253	38,100
<b>กิจกรรมที่ส่งเสริม</b>		
1. ส่งเสริมความรู้เกี่ยวกับสวัสดิการแรงงาน		
- ในระบบ	-	53
- นอก ระบบ	-	-
2. จัดการवानแก่จันเพื่อให้บริการด้านสวัสดิการและคุ้มครองแรงงาน	-	-
3. ส่งเสริมสวัสดิการด้านสุขภาพและความมั่นคงทางเศรษฐกิจแก่แรงงานนอกระบบ/แรงงานต่างด้าว	-	-
4. โครงการส่งเสริมแรงงานสัมพันธ์และคุ้มครองสิทธิให้แรงงานมีรายได้ไม่น้อยกว่าวันละ 300 บาท	80	2,668

ที่มา : สำนักงานสวัสดิการและคุ้มครองแรงงานจังหวัดนครราชสีมา

ตาราง ประเภทกิจการที่เลิกจ้าง/ถูกจ้างถูกเลิกจ้างในจังหวัดนครราชสีมา ไตรมาส 4 ปี 2559

ประเภทกิจการ	จำนวนสถานประกอบการ	จำนวนผู้ถูกเลิกจ้าง
1. การค้าเครื่องใช้ไฟฟ้า ยานพาหนะ	16	30
2. ร้านสินค้าเบ็ดเตล็ด การค้าอื่นๆ	17	74
3. ร้านขายอาหาร โรงแรม ห้องเช่า	8	19
4. การก่อสร้าง	8	48
5. สถาบันการเงิน บริการด้านธุรกิจ	6	32
6. อื่นๆ	58	301
<b>รวม</b>	<b>113</b>	<b>504</b>

ที่มา : สำนักงานประกันสังคมจังหวัดนครราชสีมา

ตาราง การใช้บริการของกองทุนประกันสังคมจังหวัดนครราชสีมา จำแนกตามประเภททดแทน(ไม่เนื่องจากการทำงาน) ไตรมาส 4 ปี 2559

ประเภทประโยชน์ทดแทน	ราย	ล้านบาท
1. เจ็บป่วย	14,690	133.27
2. คลอดบุตร	2,499	59.68
3. ทูพพลภาพ	513	5.69
4. ตาย	229	16.04
5. สงเคราะห์บุตร	45,693	57.58
6. บำเหน็จชราภาพ	3,483	68.79
บำนาญชราภาพ	2,263	12.18
7. ว่างาน	3,885	41.71
<b>รวม</b>	<b>73,255</b>	<b>394.94</b>

ที่มา : สำนักงานประกันสังคมจังหวัดนครราชสีมา

ตาราง การใช้บริการกองทุนทดแทน (เนื่องจากการทำงาน) จำแนกตามประเภทความร้ายแรงจังหวัดนครราชสีมา ไตรมาส 4 ปี 2559

ประเภทความร้ายแรง	ผู้ให้บริการ (คน)
1. ตาย	4
2. ทูพพลภาพ	1
3. สูญเสียอวัยวะบางส่วน	0
4. หยุดงานเกิน 3 วัน	105
5. หยุดงานไม่เกิน 3 วัน	465
<b>รวม</b>	<b>575</b>

ที่มา : สำนักงานประกันสังคมจังหวัดนครราชสีมา

ตาราง การประสบอันตรายหรือเจ็บป่วยเนื่องจากการทำงานจังหวัดนครราชสีมาจำแนกตามความร้ายแรงและสาเหตุการประสบอันตราย ในกองทุน ไตรมาส 4 ปี 2559

สาเหตุการประสบอันตราย	ความร้ายแรง					รวม
	ตาย	สูญหาย	สูญเสียอวัยวะบางส่วน	หยุดงานเกิน 3 วัน	หยุดงานไม่เกิน 3 วัน	
1. ตกจากที่สูง	1	1	-	13	30	48
2. ทกล้ม ลื่นล้ม	-	-	-	7	29	36
3. อาคารหรือสิ่งก่อสร้างพังทลาย	1	-	-	-	-	1
4. วัตถุหรือสิ่งของพังทลายหล่นทับ	-	-	-	21	60	81
5. วัตถุหรือสิ่งของกระแทก/ชน	-	-	-	17	50	67
6. วัตถุหรือสิ่งของหนีบ/ดิ่ง	-	-	-	13	28	41
7. วัตถุหรือสิ่งของตัด/บาด/ทิ่มแทง	-	-	-	21	150	171
8. วัตถุหรือสิ่งของหรือสารเคมีกระเด็นเข้าตา	-	-	-	1	58	59
9. ยกหรือเคลื่อนย้ายของหนัก	-	-	-	2	4	6
10. ประสบอันตรายจากการทำงาน	-	-	-	-	2	2
11. อุบัติเหตุจากยานพาหนะ	2	-	-	3	10	13
12. วัตถุหรือสิ่งของระเบิด	-	-	-	-	2	2
13. ไฟฟ้าช็อต	-	-	-	2	3	5
14. ผลจากความร้อนสูง/สัมผัสของร้อน	-	-	-	3	11	14
15. ผลจากความเย็นจัด/สัมผัสของเย็น	-	-	-	-	-	-
16. สัมผัสสิ่งมีพิษ/สารเคมี	-	-	-	-	6	6
17. อันตรายจากรังสี	-	-	-	-	1	1
18. อันตรายจากแสง	-	-	-	-	2	2
19. ถูกทำร้ายร่างกาย	-	-	-	-	-	-
20. ถูกสัตว์ทำร้าย	-	-	-	2	6	8
21. โรคเนื่องจากการทำงาน	-	-	-	-	11	11
22. อื่นๆ	-	-	-	-	2	2
<b>รวม</b>	<b>4</b>	<b>1</b>	<b>0</b>	<b>105</b>	<b>465</b>	<b>575</b>

ที่มา : สำนักงานประกันสังคมจังหวัดนครราชสีมา

ตาราง จำนวนสถานพยาบาลในสังกัดประกันสังคมในจังหวัดนครราชสีมา จำแนกตามประเภทสถานพยาบาล รายไตรมาส 4 ปี 2559

ประเภทสถานพยาบาล	แห่ง
รัฐบาล	5
เอกชน	1
<b>รวม</b>	<b>6</b>

ที่มา : สำนักงานประกันสังคมจังหวัดนครราชสีมา



### 1) อัตราการมีส่วนร่วมในกำลังแรงงาน

	ไตรมาส 4/2559
กำลังแรงงานในจังหวัด	1,349,536
ประชากรที่มีอายุ 15 ปีขึ้นไปในจังหวัด	2,035,816
อัตราการมีส่วนร่วมในกำลังแรงงานของจังหวัด	66.28

ที่มา : สำนักงานสถิติจังหวัดนครราชสีมา

หมายเหตุ : อัตราการมีส่วนร่วมในกำลังแรงงานของจังหวัด =  $\frac{\text{กำลังแรงงานในจังหวัด} * 100}{\text{ประชากรที่มีอายุ 15 ปีขึ้นไปในจังหวัด}}$

### 2) อัตราการจ้างงาน

	ไตรมาส 4/2559
จำนวนผู้ทำงานในภาคเกษตรของจังหวัด	494,156
จำนวนผู้ทำงานนอกภาคเกษตรของจังหวัด	821,060
จำนวนผู้มีงานทำในจังหวัด	1,315,216
อัตราการจ้างงานในภาคเกษตรของจังหวัด	37.57
อัตราการจ้างงานนอกภาคเกษตรของจังหวัด	62.43

ที่มา : สำนักงานสถิติจังหวัดนครราชสีมา

### 3) อัตราการว่างงาน

	ไตรมาส 4/2559
กำลังแรงงานในปัจจุบัน	1,349,536
จำนวนผู้ว่างงานในจังหวัด	33,061
อัตราการว่างงาน	2.45

ที่มา : สำนักงานสถิติจังหวัดนครราชสีมา

### 4) อัตราการบรรจุนาน

	ไตรมาส 4/2559
จำนวนผู้ได้รับการบรรจุนาน	803
ผู้สมัครงานในจังหวัด	448
จำนวนตำแหน่งงานว่าง	1,180
อัตราการบรรจุนานต่อผู้สมัครงานจังหวัด	179.24
อัตราการบรรจุนานต่อตำแหน่งงานว่างจังหวัด	68.05

ที่มา : สำนักงานจัดหางานจังหวัดนครราชสีมา

5) อัตราการจ้างแรงงานต่างด้าว

	ไตรมาส 4/2559
กำลังแรงงานของจังหวัด	1,349,536
จำนวนแรงงานต่างด้าวผิดกฎหมาย 3 สัญชาติทั้งหมดในจังหวัด	12,414
จำนวนแรงงานต่างด้าวผิดกฎหมายที่ขึ้นทะเบียนที่มีสัญชาติ พม่าในจังหวัด	2,226
จำนวนแรงงานต่างด้าวผิดกฎหมายที่ขึ้นทะเบียนที่มีสัญชาติ ลาวในจังหวัด	1,024
จำนวนแรงงานต่างด้าวผิดกฎหมายที่ขึ้นทะเบียนที่มีสัญชาติ กัมพูชาในจังหวัด	9,164
อัตราการจ้างงานแรงงานต่างด้าวภาพรวมในจังหวัด	0.91
อัตราการจ้างงานแรงงานต่างด้าวที่มีสัญชาติ พม่าในจังหวัด	0.16
อัตราการจ้างงานแรงงานต่างด้าวที่มีสัญชาติ ลาวในจังหวัด	0.07
อัตราการจ้างงานแรงงานต่างด้าวที่มีสัญชาติ กัมพูชาในจังหวัด	0.67

ที่มา : สำนักงานจัดหางานจังหวัดนครราชสีมา