



สถานการณ์แรงงานจังหวัดเพชรบุรี ไตรมาส 3 ปี 2567



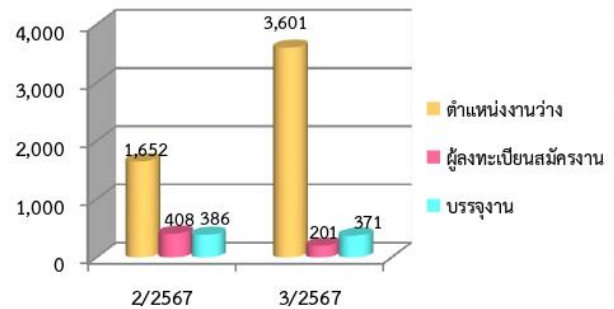
โครงสร้างประชากร



แรงงานนอกระบบ

จังหวัดเพชรบุรี
มีผู้ทำงานเป็นแรงงานนอกระบบ จำนวน 158,484 คน ร้อยละ 54.04
ทำงานในภาคเกษตรและด้านประมง 63,937 คน หรือร้อยละ 40.34
ทำงานนอกภาคเกษตร 94,547 คน หรือร้อยละ 59.66

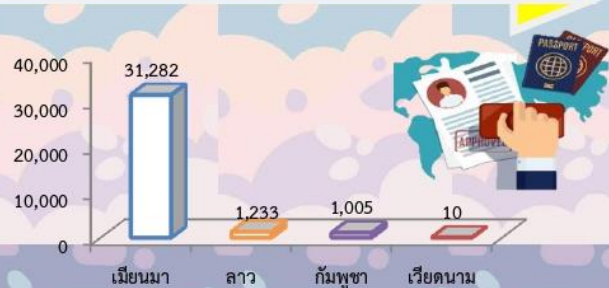
การจัดหางาน



การมีงานทำและว่างงาน



แรงงานต่างด้าว 4 สัญชาติ 33,530 คน



การประกันสังคม

จำนวนผู้ประกันตน 205,219 คน



มาตรา 33
จำนวน 68,916 คน



มาตรา 39
จำนวน 6,896 คน



มาตรา 40
จำนวน 129,407 คน

การจ่ายประโยชน์ทดแทน
กองทุนประกันสังคม 139,801,485.80 บาท
ผู้ประกันตน 15,873 ราย

การคุ้มครองแรงงาน

สปก. 4,191 แห่ง ลูกจ้าง 68,589 คน
ชาย 36,899 คน หญิง 31,666 คน
เด็ก 24 คน

การตรวจแรงงาน

สปก. 21 แห่ง ลูกจ้าง 1,320 คน
ปฏิบัติถูกต้อง 12 แห่ง (57.14%)
ไม่ถูกต้อง 9 แห่ง (42.86%)

การตรวจความปลอดภัย

สปก. 54 แห่ง ลูกจ้าง 1,883 คน
ปฏิบัติถูกต้อง 39 แห่ง (72.22%)
ไม่ถูกต้อง 15 แห่ง (27.78%)

การพัฒนาฝีมือแรงงาน

- 1.การฝึกเตรียมเข้าทำงาน
มีผู้เข้าฝึกเตรียมเข้าทำงาน 10 คน
ผ่าน 8 คน (80.00%)
- 2.การฝึกยกระดับฝีมือแรงงาน
มีผู้เข้าฝึกยกระดับฝีมือแรงงาน 62 คน
ผ่าน 33 คน (53.23%)
- 3.การฝึกอาชีพเสริม
มีผู้เข้าฝึกอาชีพเสริม 40 คน
ผ่าน 40 คน (100%)
- 4.การทดสอบมาตรฐานฝีมือแรงงาน
มีผู้เข้าทดสอบมาตรฐานฝีมือแรงงาน 100 คน
ผ่าน 41 คน (41.00%)
- 5.การประเมินรับรองความรู้ความสามารถ
มีผู้เข้ารับการประเมินรับรองความรู้ความสามารถ 31 คน
ผ่าน 31 คน (100.00%)
- 6.การส่งเสริมการพัฒนาฝีมือแรงงาน
มีผู้เข้ารับการส่งเสริมการพัฒนาฝีมือแรงงาน
3,589 คน
ผ่าน 3,366 คน (93.79%)



บทสรุปผู้บริหาร

สภาพเศรษฐกิจโดยรวมของจังหวัดเพชรบุรี

เศรษฐกิจของจังหวัดเพชรบุรีไตรมาส 3 ปี 2567 พบว่า ผลิตภัณฑ์มวลรวมจังหวัด (GPP) ของจังหวัดเพชรบุรี (ข้อมูล ณ ปี 2565) มีมูลค่าเท่ากับ 78,527 ล้านบาท เพิ่มขึ้น 6,080 ล้านบาทจากปีที่ผ่านมา อุตสาหกรรมที่มีผลิตภัณฑ์มวลรวมสูงสุด 3 อันดับแรก ได้แก่ 1) การผลิต (ร้อยละ 22.7 ของ GPP) 2) เกษตรกรรม การป่าไม้ และการประมง (ร้อยละ 13.7 ของ GPP) 3) การบริหารราชการ การป้องกันประเทศฯ (ร้อยละ 10.00 ของ GPP) ดัชนีผู้บริโภคของจังหวัดเดือนกันยายน 2567 เท่ากับ 107.8 ลดลงจากเดือนสิงหาคมที่ 108.2 การจดทะเบียนนิติบุคคลจัดตั้งใหม่ มีจำนวน 93 ราย ทุนจดทะเบียน 162.70 ล้านบาท อุตสาหกรรมที่มีทุนจดทะเบียนสูงสุดคือ การขายปลีก การขายส่งฯ ในส่วนการจดทะเบียนโรงงานจัดตั้งใหม่ พบว่า มีจำนวน 11 แห่ง สามารถเพิ่มแรงงานได้ 280 คน และมีผลิตภาพแรงงานจังหวัดเท่ากับ 268,444 บาทต่อคนต่อปี

สถานการณ์แรงงานของจังหวัดเพชรบุรี ไตรมาส 3 ปี 2567

สถานการณ์ด้านแรงงาน ผู้อยู่ในวัยทำงาน (ประชากรอายุ 15 ปีขึ้นไป) จำนวน 424,851 คน เป็นผู้อยู่ในกำลังแรงงาน จำนวน 294,805 คน เป็นผู้มีงานทำ จำนวน 293,116 คน เป็นผู้ว่างงาน จำนวน 1,689 คน และผู้ไม่อยู่ในวัยทำงาน จำนวน 130,046 คน (ตัวเลขผลรวม ไม่เท่ากันเนื่องจากปัดเศษทศนิยมจากการหาค่าเฉลี่ยถ่วงน้ำหนัก) (ข้อมูลจากสำนักงานสถิติจังหวัดเพชรบุรี)

การมีงานทำ ผู้มีงานทำในจังหวัดเพชรบุรี มีจำนวน 293,116 คน หรือร้อยละ 68.99 ของผู้อยู่ในกำลังแรงงาน ทำงานในภาคเกษตรกรรม มีจำนวน 73,911 คน (ร้อยละ 25.22) ของผู้มีงานทำทั้งหมด และทำงานนอกภาคเกษตร จำนวน 219,205 คน (ร้อยละ 74.78) ผู้ทำงานนอกภาคเกษตรส่วนใหญ่ทำงานในสาขาการขนส่ง และขายปลีกฯ จำนวน 52,651 คน หรือร้อยละ 17.96 รองลงมาคือ สาขาการผลิต จำนวน 37,500 คน หรือร้อยละ 12.79 และสาขาที่พักแรมและบริการด้านอาหาร จำนวน 33,122 คน ร้อยละ 11.30 ผู้มีงานทำส่วนใหญ่มีการศึกษาระดับมัธยมศึกษาตอนปลาย จำนวน 69,230 คน หรือร้อยละ 23.62 (ข้อมูลจากสำนักงานสถิติจังหวัดเพชรบุรี)

การว่างงาน จำนวนผู้ว่างงานจังหวัดเพชรบุรี มีทั้งสิ้น 1,689 คน หรือมีอัตราการว่างงานร้อยละ 0.57 ของผู้อยู่ในกำลังแรงงาน ซึ่งเพิ่มขึ้นจากไตรมาสที่แล้ว ที่มีอัตราการว่างงานอยู่ที่ร้อยละ 0.47 โดยในไตรมาสนี้เป็นเพศชาย 565 คน คิดเป็นร้อยละ 33.45 และเพศหญิง 1,125 คน คิดเป็นร้อยละ 66.61 (ข้อมูลจากสำนักงานสถิติจังหวัดเพชรบุรี)

แรงงานนอกระบบ (ข้อมูลการสำรวจครั้งล่าสุดของสำนักงานสถิติ ปี 2566) มีผู้ทำงานอยู่ในแรงงานนอกระบบจำนวน 158,484 คน หรือร้อยละ 46.93 จากจำนวนผู้มีงานทำทั้งหมด (293,268 คน ข้อมูลปี 2566) ทำงานในภาคเกษตร จำนวน 63,937 คน หรือร้อยละ 40.34 ของจำนวนผู้มีงานทำในแรงงานนอกระบบทั้งหมด ทำงานนอกภาคเกษตร จำนวน 94,547 คน หรือร้อยละ 59.66 อุตสาหกรรมที่มีแรงงานนอกระบบสูงสุดคือ การขายส่ง การขายปลีก จำนวน 36,400 คน หรือร้อยละ 22.97 รองลงมาคือ กิจกรรมบริการอื่นๆ จำนวน 14,250 คน หรือร้อยละ 8.99 ส่วนอาชีพที่มีแรงงานนอกระบบทำงานสูงสุด คืออาชีพด้านการเกษตรและประมง จำนวน 60,760 คน หรือร้อยละ 38.34 รองลงมาคืออาชีพพนักงานบริการ จำนวน 50,001 คน หรือร้อยละ 31.55 สำหรับด้านการศึกษารวมแรงงานนอกระบบส่วนใหญ่มีการศึกษาในระดับประถมศึกษา จำนวน 46,718 คน หรือร้อยละ 29.48 รองลงมาเป็นการศึกษาอยู่ในระดับต่ำกว่าประถมศึกษา จำนวน 38,115 คน หรือร้อยละ 24.05 สำหรับสถานภาพการทำงานของแรงงานนอกระบบสูงสุดคือประกอบธุรกิจส่วนตัว มีจำนวนทั้งสิ้น 97,209 คน หรือร้อยละ 61.34 รองลงมาคือช่วยธุรกิจครัวเรือน จำนวน 37,198 คน หรือร้อยละ 23.47



จากข้อมูลของสำนักงานจัดหางานจังหวัดเพชรบุรี พบว่า

การบริการจัดหางาน ในประเทศ ในช่วงไตรมาสที่ 3 ปี 2567 นายจ้าง/สถานประกอบการได้แจ้งตำแหน่งงานว่าง จำนวน 3,601 อัตรา โดยมีผู้ลงทะเบียนสมัครงาน 201 คน และมีผู้ได้รับการบรรจุงาน จำนวน 371 คน โดยการบรรจุงานจะมีอัตราบรรจุงานต่อตำแหน่งงานว่างร้อยละ 10.30 (เนื่องจากผู้สมัครงานไตรมาสก่อนได้รับการบรรจุในไตรมาสนี้) ส่วนตำแหน่งงานว่างตามระดับการศึกษาที่ต้องการสูงสุดคือ ระดับปริญญาตรี ร้อยละ 30.13 (1,085 อัตรา) รองลงมาเป็นระดับมัธยมศึกษา ร้อยละ 18.74 (675 อัตรา) และระดับประถมศึกษาและต่ำกว่า ร้อยละ 18.02 (649 อัตรา) ตามลำดับ สำหรับอาชีพที่มีการบรรจุงานมากที่สุด คืออาชีพงานพื้นฐาน ร้อยละ 70.62 (262 คน) และอุตสาหกรรมที่มีตำแหน่งงานว่างมากที่สุด คือการผลิต ร้อยละ 96.75 (3,484 อัตรา)

การใช้แรงงานต่างด้าว จำนวนคนต่างด้าวที่ได้รับอนุญาตทำงานคงเหลือ จำนวน 34,390 คน จำแนกเป็นกลุ่มต่าง ๆ ดังนี้

1. คนต่างด้าวมาตรา 59 ประเภททั่วไป ได้แก่ คนต่างด้าวที่มีถิ่นที่อยู่ในราชอาณาจักร หรือได้รับอนุญาตให้เข้ามาในราชอาณาจักรเป็นการชั่วคราวตามกฎหมายว่าด้วยคนเข้าเมืองโดยมิใช่ได้รับอนุญาตให้เข้ามาในฐานะนักท่องเที่ยว หรือผู้เดินทางผ่านและไม่มีลักษณะต้องห้ามตามที่กำหนดในกฎกระทรวง จำนวน 359 คน
 2. คนต่างด้าวมาตรา 59 นำเข้าตาม MOU ได้แก่ คนต่างด้าวสัญชาติเมียนมา สัญชาติลาว และสัญชาติกัมพูชาที่เข้ามาทำงานตามความตกลงระหว่างรัฐบาลไทยกับรัฐบาลประเทศต้นทาง จำนวน 10,831 คน
 3. คนต่างด้าวมาตรา 62 ประเภทส่งเสริมการลงทุน ได้แก่ คนต่างด้าวที่เข้ามาทำงานในราชอาณาจักรตามกฎหมายว่าด้วยการส่งเสริมการลงทุน กฎหมาย พิโตเลียม หรือกฎหมายอื่น จำนวน 124 คน
 4. คนต่างด้าวมาตรา 63 ประเภทชนกลุ่มน้อย ได้แก่ คนต่างด้าวที่ไม่ได้รับสัญชาติไทยตามกฎหมายว่าด้วยสัญชาติ และกระทรวงมหาดไทยได้ออกเอกสารเพื่อรอพิสูจน์สถานะยื่นขอใบอนุญาตทำงาน จำนวน 377 คน
 5. มติ 5 ก.ค. 65 จำนวน 15,082 คน
 6. มติ 5 ก.ค. 66 จำนวน 7,617 คน
- มติ ครม. คนต่างด้าว 4 สัญชาติ (เมียนมา ลาว กัมพูชา เวียดนาม) จำนวนทั้งสิ้น 33,530 คน จำแนกเป็นแรงงานต่างด้าวสัญชาติเมียนมา จำนวน 31,282 คน สัญชาติกัมพูชา จำนวน 1,005 คน สัญชาติลาว จำนวน 1,233 คน และสัญชาติเวียดนาม จำนวน 10 คน

แรงงานไทยในต่างประเทศ ในช่วงไตรมาสที่ 3 ปี 2567 จังหวัดเพชรบุรี มีผู้แจ้งความประสงค์ ไปทำงานต่างประเทศจำนวน 35 คน โดยแรงงานที่ประสงค์ไปทำงานในต่างประเทศ เป็นผู้มีการศึกษาระดับปริญญาตรี จำนวน 13 คน คิดเป็นร้อยละ 37.14 ระดับมัธยมศึกษา จำนวน 12 คน คิดเป็นร้อยละ 34.29 ระดับประถมศึกษาและระดับ ปวช. ปวส. ปวท. ซึ่งมีสัดส่วนที่เท่ากัน คือ จำนวน 5 คน คิดเป็นร้อยละ 14.29 ส่วนวิธีการเดินทางพบว่า ส่วนใหญ่เดินทางโดยวิธีบริษัทจัดหางานจัดส่ง และ Re-Entry ซึ่งมีสัดส่วนเท่ากัน คือ จำนวน 13 คน คิดเป็นร้อยละ 37.14 เดินทางด้วยตนเอง จำนวน 4 คน คิดเป็นร้อยละ 11.43 กรมการจัดหางานจัดส่ง จำนวน 3 คน คิดเป็นร้อยละ 8.57 และนายจ้างพาไปฝึกงานและนายจ้างพาไปทำงาน ซึ่งมีสัดส่วนเท่ากัน คือ จำนวน 1 คน คิดเป็นร้อยละ 2.86 โดยทำงานในภูมิภาคเอเชีย 20 คน คิดเป็นร้อยละ 57.14 ภูมิภาคอื่นๆ 14 คน คิดเป็นร้อยละ 40.00 และภูมิภาคตะวันออกกลาง 1 คน คิดเป็นร้อยละ 2.86



จากข้อมูลของ สถาบันพัฒนาฝีมือแรงงาน 35 เพชรบุรี พบว่า

การพัฒนาศักยภาพแรงงาน ในไตรมาส 3 ปี 2567

การฝึกเตรียมเข้าทำงาน มีการฝึกเตรียมเข้าทำงาน จำนวน 10 คน โดยกลุ่มอาชีพที่มีการฝึกเตรียมเข้าทำงาน สูงสุด คือช่างเครื่องกลและกลุ่มช่างไฟฟ้า อิเล็กทรอนิกส์ คอมพิวเตอร์ ซึ่งมีสัดส่วนเท่ากัน จำนวน 5 คน (ร้อยละ 100.00) มีผู้ผ่านการฝึกทั้งหมด จำนวน 8 คน (ร้อยละ 80.00)

การฝึกยกระดับฝีมือแรงงาน มีการฝึกยกระดับฝีมือแรงงาน จำนวน 62 คน โดยกลุ่มอาชีพที่มีการฝึกยกระดับฝีมือแรงงานสูงสุด คือกลุ่มธุรกิจและบริการ จำนวน 41 คน (ร้อยละ 66.13) รองลงมาคือช่างไฟฟ้า อิเล็กทรอนิกส์ คอมพิวเตอร์ จำนวน 21 คน (ร้อยละ 33.87) มีผู้ผ่านการฝึกทั้งหมด จำนวน 33 คน (ร้อยละ 53.23)

การฝึกอาชีพเสริม มีการฝึกอาชีพเสริม จำนวน 40 คน โดยกลุ่มอาชีพที่มีการฝึกอาชีพเสริมสูงสุด คือ ธุรกิจและบริการ จำนวน 40 คน (ร้อยละ 100.00) มีผู้ผ่านการฝึกทั้งหมด จำนวน 40 คน (ร้อยละ 100.00)

การทดสอบมาตรฐานฝีมือแรงงาน มีการทดสอบมาตรฐานฝีมือแรงงาน จำนวน 100 คน โดยกลุ่มอาชีพที่มีการทดสอบมาตรฐานฝีมือแรงงานสูงสุด คือ ธุรกิจและบริการ จำนวน 60 คน (ร้อยละ 60.00) รองลงมาคือช่างไฟฟ้า อิเล็กทรอนิกส์ คอมพิวเตอร์ จำนวน 40 คน (ร้อยละ 40.00) มีผู้ผ่านการฝึกทั้งหมด จำนวน 41 คน (ร้อยละ 41.00)

การประเมินรับรองความรู้ ความสามารถ มีการประเมินรับรองความรู้ ความสามารถ จำนวน 31 คน โดยกลุ่มอาชีพที่มีการประเมินรับรองความรู้ ความสามารถ คือ ช่างไฟฟ้า อิเล็กทรอนิกส์ คอมพิวเตอร์ จำนวน 31 คน (ร้อยละ 100.00) มีผู้ผ่านการฝึกทั้งหมด จำนวน 31 คน (ร้อยละ 100.00)

การส่งเสริมการพัฒนาฝีมือแรงงาน มีการส่งเสริมการพัฒนาฝีมือแรงงาน จำนวน 3,589 คน โดยกลุ่มอาชีพที่มีการฝึกอาชีพเสริมสูงสุด คือ ธุรกิจและบริการ จำนวน 2,153 คน (ร้อยละ 59.99) รองลงมาคือช่างอุตสาหกรรม จำนวน 1,436 คน (ร้อยละ 40.01) มีผู้ผ่านการฝึกทั้งหมด จำนวน 3,366 คน (ร้อยละ 93.79)

จากข้อมูลของสำนักงานสวัสดิการและคุ้มครองแรงงานจังหวัดเพชรบุรี พบว่า

การคุ้มครองแรงงาน จากการตรวจสถานประกอบการทั้งสิ้น 21 แห่ง มีลูกจ้างที่ผ่านการตรวจจำนวน 1,320 คน ซึ่งสถานประกอบการที่ตรวจส่วนใหญ่เป็นสถานประกอบการขนาดลูกจ้าง 10 - 19 คน และขนาด 50 - 99 คน ซึ่งมีสัดส่วนเท่ากัน ร้อยละ 33.33 โดยสถานประกอบการร้อยละ 57.14 ปฏิบัติถูกต้องตามกฎหมาย

สถานประกอบการที่ปฏิบัติไม่ถูกต้องตามกฎหมายมีร้อยละ 42.86 และสถานประกอบการขนาด 10 - 19 คน ปฏิบัติไม่ถูกต้องตามกฎหมาย คือร้อยละ 44.44 โดยเรื่องที่ไม่ปฏิบัติตามกฎหมายมากที่สุด คือ ขอบบังคับ จำนวน 7 แห่ง ประเภทอุตสาหกรรมที่ปฏิบัติไม่ถูกต้องตามกฎหมายมากที่สุด คือ การผลิตและกิจการกรรมการบริหารและบริการสนับสนุน ซึ่งมีสัดส่วนเท่ากันคือ จำนวน 4 แห่ง

การตรวจความปลอดภัยในการทำงาน มีการตรวจความปลอดภัยในสถานประกอบการทั้งสิ้น 54 แห่ง ลูกจ้างที่ผ่านการตรวจ จำนวน 1,883 คน พบว่าสถานประกอบการที่ปฏิบัติถูกต้องตามกฎหมายความปลอดภัย จำนวน 39 แห่ง (ร้อยละ 72.22) ปฏิบัติไม่ถูกต้อง จำนวน 15 แห่ง (ร้อยละ 27.78) โดยประเภทอุตสาหกรรมที่มีอัตราการปฏิบัติไม่ถูกต้องสูงสุดในไตรมาสนี้ ได้แก่ การขายส่ง การขายปลีก การซ่อมแซมยานยนต์ จำนวน 12 แห่งของสถานประกอบการที่ผ่านการตรวจทั้งหมด

การเกิดข้อเรียกร้อง/ข้อพิพาทแรงงานและข้อขัดแย้งภายในจังหวัดเพชรบุรี ในช่วงไตรมาสที่ 3 ปี 2567 พบว่า ไม่มีการแจ้งข้อเรียกร้องใด ๆ

การสวัสดิการ มีการส่งเสริมและให้บริการด้านสวัสดิการแรงงานนอกเหนือจากที่กฎหมายกำหนด และส่งเสริมความรู้เกี่ยวกับสวัสดิการแรงงาน 25 แห่ง ลูกจ้างที่เกี่ยวข้อง 1,641 คน



จากข้อมูลของสำนักงานประกันสังคมจังหวัดเพชรบุรีพบว่า

จังหวัดเพชรบุรี มีสถานประกอบการที่ขึ้นทะเบียนประกันสังคม จำนวน 2,815 แห่ง ผู้ประกันตนทั้งสิ้น 205,219 คน มีสถานพยาบาลในสังกัดประกันสังคมที่เป็นสถานพยาบาลของรัฐ 1 แห่ง ร้อยละ 100

- กองทุนประกันสังคม ผู้ประกันตนตามมาตรา 33 จำนวน 68,916 คน มาตรา 39 มีผู้ประกันตน จำนวน 6,896 คน มาตรา 40 มีผู้ประกันตน จำนวน 129,407 คน

กองทุนประกันสังคม มีการจ่ายเงินกองทุน 139,801,485.80 บาท จำนวนผู้ใช้บริการมีจำนวน 15,873 ราย (ร้อยละ 7.73) ของผู้ประกันตนทั้งหมด ประเภทประโยชน์ทดแทนที่ผู้ประกันตนใช้บริการสูงสุด ได้แก่ สงเคราะห์บุตร มีจำนวน 7,024 คน หรือร้อยละ 44.25 ของผู้ใช้บริการทั้งหมด สำหรับปริมาณการจ่ายเงินประโยชน์ทดแทน พบว่าการจ่ายเงินกรณีชราภาพมีการจ่ายเงินสูงสุด ถึง 58,596,375.48 บาท หรือร้อยละ 41.91 ของเงินประโยชน์ทดแทนที่จ่าย

การเลิกจ้างแรงงาน สถานประกอบการกิจการในจังหวัดเพชรบุรี ที่เลิกกิจการ มีจำนวน 69 แห่ง ลูกจ้างถูกเลิกจ้าง 692 คน ส่วนใหญ่เป็นสถานประกอบการขนาด 10 คนขึ้นไป จำนวน 42 แห่ง โดยมีสัดส่วน ร้อยละ 60.87 ของสถานประกอบการ ที่หยุดกิจการ มีลูกจ้างถูกเลิกจ้างจำนวน 627 คน (ร้อยละ 90.61 ของจำนวนลูกจ้างที่ถูกเลิกจ้างทั้งหมด) โดยประเภทกิจการที่มีการเลิกจ้างสูงสุด คือ ขายอาหาร จำนวน 5 แห่ง (ร้อยละ 7.25)

การประสบอันตราย/เจ็บป่วยจากการทำงาน ในช่วงไตรมาสที่ 3 ปี 2567 จังหวัดเพชรบุรี มีการประสบอันตรายหรือเจ็บป่วยเนื่องจากการทำงาน จำนวน 114 คน โดยประเภทของความร้ายแรง พบว่า ส่วนใหญ่จะหยุดงานไม่เกิน 3 วัน จำนวน 66 คน (ร้อยละ 57.89) หยุดงานเกิน 3 วัน จำนวน 45 คน (ร้อยละ 39.47) และสูญเสียอวัยวะบางส่วน จำนวน 3 คน (ร้อยละ 2.63) ตามลำดับ

